

MEMÒRIA D'ACTIVITATS 2011-2012

Institut de Ciències de l'Educació
Universitat Rovira i Virgili



Índex

1	Presentació.....	5
2	Resum executiu.....	7
3	Formació permanent del professorat	10
3.1	Pla de formació del PDI	10
3.1.2	Pla General	13
3.1.3	Pla Específic: formació a centres i departaments	24
3.1.4	Ajuts per al desenvolupament d'accions de formació externa i de terceres llengües	35
3.1.5	Equips de formació universitària.....	37
3.2	Formació permanent del professorat (ensenyament no universitaris)	38
3.2.1	Iniciativa ICE	39
3.2.2	Programa de Formació de formadors/es	42
3.2.3	Formació professorat interins.....	46
3.2.4	Formació professional.....	48
3.2.5	Normalització lingüística	48
4	Accions postgrau	48
4.1	Curs d'Especialista en Docència Universitària.....	48
4.2	Curs d'Especialista en Direcció i Gestió de Centres Educatius.....	50
5	Actuacions de promoció de la millora i innovació docent	51
5.1	Ajuts a la innovació docent	51
5.2	Programa Intercampus.....	53
5.3	CIDUI.....	54
6	Estudis i projectes de recerca.....	56
6.1	Projectes per a la millora de la qualitat docent.	56
6.1.1	Marc de Referència Competencial pel disseny dels Programes de Formació Docent per al Professorat Universitari	56

6.1.2	L'aprenentatge de la tecnologia de la informació i la comunicació en la intervenció socioeducativa i el servei a la comunitat	57
6.1.3	La innovació/millora docent a través de la formació del Personal Docent i Investigador en el marc de la Universitat Rovira i Virgili: L'impacte de la formació.....	58
6.1.4	Projecte GLAS: Social class, Gender, Participation and Lifelong Learning.	59
6.2	Grup ICE: Investigació en contextos educatius	60
6.3	Red-U.....	61
6.4	GIFD (Grup Interuniversitari de Formació Docent)	61
7	Relacions amb l'entorn i altres institucions	62
7.1	Comenius.....	62
7.2	Relacions amb altres institucions	63
7.3	Assessorament a institucions de formació externes.....	64
7.4	Col·laboracions amb serveis de la URV	64
8	Eines i recursos tecnològics de suport a la docència	65
9	Estructura i funcionament.....	66

1 Presentació

L'Institut de Ciències de l'Educació (ICE) de la Universitat Rovira i Virgili és l'organisme encarregat de promoure accions de millora de la formació i innovació docent. És un col·laborador actiu del desenvolupament de les polítiques universitàries relatives a la innovació i a la millora de la qualitat de la docència, especialment a través de la formació del professorat, però també en d'altres camps ben variats com la innovació i la recerca educativa.

És un institut flexible, amb gran capacitat d'adaptació, promotor de la recerca en educació i predisposat al canvi, i és per això que permet el desenvolupament d'idees, d'iniciatives i de projectes ben diversos i s'adapta sense massa dificultats a les necessitats del sistema derivades dels canvis normatius i a les demandes i necessitats del professorat.

L'ICE és un institut universitari que ofereix serveis de formació del professorat, innovació educativa i assessorament tècnic en els diferents nivells educatius.

Segons l'article 32 de l'Estatut de la Universitat Rovira i Virgili, té com a funcions específiques la innovació educativa i la formació pedagògica del professorat mitjançant l'organització d'activitats formatives adreçades a l'especialització. També té com a objectiu promoure i desenvolupar investigacions educatives, difondre-les i aplicar-les i assessorar, informar i assistir tècnicament al professorat i a l'estructura de la Universitat.

Durant aquest curs 2011-12 s'ha centrat en aquestes funcions:



Funcions de l'ICE

- La innovació educativa, entesa com a recerca, promoció i aplicació de la mateixa.
- La formació i el perfeccionament del professorat de qualsevol nivell educatiu, tant en la seva projecció formal com no formal.
- La informació i difusió d'experiències, treballs i materials d'interès pedagògic.

- L'assessorament, orientació i assistència tècnica a professors, centres, institucions i alumnes.
- Les relacions amb l'entorn i altres centres educatius.

A les quals s'afegeix la gestió, en col·laboració amb el Vicerectorat de Personal Docent i Investigador, del Pla de Perfeccionament del PDI.

Com a mostra del compromís d'aquest ICE amb les línies del seu Pla Estratègic, es detalla en aquesta memòria les accions realitzades.

2 Resum executiu

A continuació es mostra un resum de les actuacions més significatives que es van dur a terme al llarg del curs 2011-2012.

FORMACIÓ PERSONAL DOCENT I INVESTIGADOR (PDI)

ACCIÓ	CURSOS	INSCRITS	ASSISTENTS	HORES
Pla General	176	1.812	1.563	824
Pla Específic	35	444	437	485,5
TOTAL	211	2.256	2.000	1.309,5

AJUTS DE FORMACIÓ AL PDI

TIPUS	SOL·LICITATS	APROVATS
Externa	7	1
Terceres Llengües	23	22
TOTAL	30	23

INNOVACIÓ DOCENT

MODALITAT	SOL·LICITATS	APROVATS
Grups d'Innovació Docent	12	11
Projectes d'Orientació Educativa	4	3
Accions de Captació amb Secundària	7	5
TOTAL	23	19

FORMACIÓ PERMANENT DEL PROFESSORAT NO UNIVERSITARI

	ACCIÓ	CURSOS	INSCRITS	ASSIGNATS	CERTIFICATS	HORES
Iniciativa ICE	Iniciativa ICE (Tarragona)	19 + 2 anul·lats	689	430	297	264
	Iniciativa ICE (Terres de l'Ebre)	2 + 1 anul·lat	43	43	28	20
Grups de treball	Grups de treball (Tarragona)	6 grups + 2 anul·lats	41	36	32	215
	Grups de treball (Terres de l'Ebre)	2 grups	21	19	13	80
Jornades	Jornades (Tarragona)	5 jornades	363	363	324	39
	Jornades (Terres de l'Ebre)	2 jornades	242	241	174	10
Conferències	Conferències (Tarragona)	5 conferències	254	73	45	33
	Conferències (Terres de l'Ebre)	3 conferències	108	108	No es certifica	6
Equips de Formadors	Equips Formadors (Tarragona)	12 equips	88	86	72	345
	Equips Formadors (Terres de l'Ebre)	4 equips	41	35	27	140
Formació de formadors	Form. de form. (Tarragona)	22 + 1 anul·lat	676	576	284	311
	Form. de form. (Terres de l'Ebre)	5 + 1 anul·lat	103	87	55	78
Formació professorat interí (Tarragona)		9 + 2 anul·lats	175	147	140	345
Formació professional (Terres de l'Ebre)		1	30	15	15	30
Altres	Ajuntament IMET	1	69	69	68	9
	Facultat Lletres URV	1	19	13	13	30
	Facultat Química	1	18	17	14	5
	La Caixa /// Fundació la Caixa	5	254	73	45	33
	Museu Art Modern Tarragona	1	12	12	9	8
	Escola de música Pau Casals del Vendrell	2 + 1 anul·lat	16	12	10	24
TOTAL		108 + 10 anul·lats	3.262	2.455	1.665	2.025

RELACIÓ AMB L'ENTORN I RECERCA EDUCATIVA

PROJECTE	CODI	CONVOCATÒRIA
Identificación, desarrollo y evaluación de competencias docentes en la aplicación de planes de formación dirigidos a profesorado universitario	Ea2010-0099	Programa de estudios y análisis, destinadas a la mejora de la calidad de la enseñanza superior y de la actividad del profesorado universitario
Marc de referència competencial pel disseny dels programes de formació docent per al professorat universitari	2010mqd00049	Ayudas para la financiación de proyectos para la mejora de la calidad docente en las universidades catalanas. Agaur
L'aprenentatge de la tecnologia de la informació i la comunicació en la intervenció Socioeducativa i el servei a la comunitat	2010mqd00187	Ayudas para la financiación de proyectos para la mejora de la calidad docente en las universidades catalanas. Agaur
La innovació/millora docent a través de la formació del personal docent i investigador en el marc de la universitat Rovira i Virgili: l'impacte de la formació	2010mqd00092	Ayudas para la financiación de proyectos para la mejora de la calidad docente en las universidades catalanas. Agaur
Los recursos formativos en internet basados en plataformas de código abierto y/o acceso libre	C20100160	Estudios de carácter transversal y sectorial
Las Redes sociales como herramienta pedagógica en la formación para el empleo	AAll-2011/06	Fondo Social Europeo y Instituto aragonés de empleo. Estudios de carácter transversal y sectorial

3 Formació permanent del professorat

3.1 Pla de formació del PDI

El Pla de Formació de Personal Docent i Investigador (PROFID) va dirigit al Personal Docent i Investigador de la Universitat, prenent en consideració els Plans de Qualitat i els Plans Estratègics generals i el seu reflex en els centres, ensenyaments, departaments i professorat. Comprèn tres programes:

- Pla General de Formació
- Pla Específic de Formació
- Ajuts per al desenvolupament d'accions de formació externa i de terceres llengües

El programa de formació permanent del PDI, el PROFID, ha englobat en les seves directrius aquells temes que, en primer lloc, poden ser destacats o crítics per a la millora docent i els compromisos de l'EEES. Aquests temes vénen definits en la seva majoria pel Pla Estratègic de Docència i per la Política de Qualitat de la nostra Universitat.

També s'ha tingut en compte la participació dels degans, responsables d'ensenyament i directors de departaments per a recollir les pròpies demandes i atendre així a les peticions del grups de professors interessats en algun aspecte en comú més proper al seu context.

L'objectiu d'aquestes activitats ha consistit en motivar la reflexió sobre la pròpia pràctica docent i ser un punt de partida per altres accions relacionades amb la innovació i la investigació docent.

L'ICE segueix incrementant el nombre d'accions formatives dins el Pla de Formació General fins a 176, de les quals s'han realitzat 146. Segueix incrementant el nombre de cursos encara que el nombre d'inscrits ha disminuït, portant com a conseqüència l'anul·lació d'alguns cursos per manca de participació.

La demanda de cursos de formació específica per part dels centres i/o departaments ha disminuït fins a un total de 35 accions, de les quals se n'han dut a terme 34.

Aquest curs s'han arribat impartir 824 hores de formació en el pla general i 485,5 hores en el pla específic, sumant 1.309,5 hores destinades a la formació.

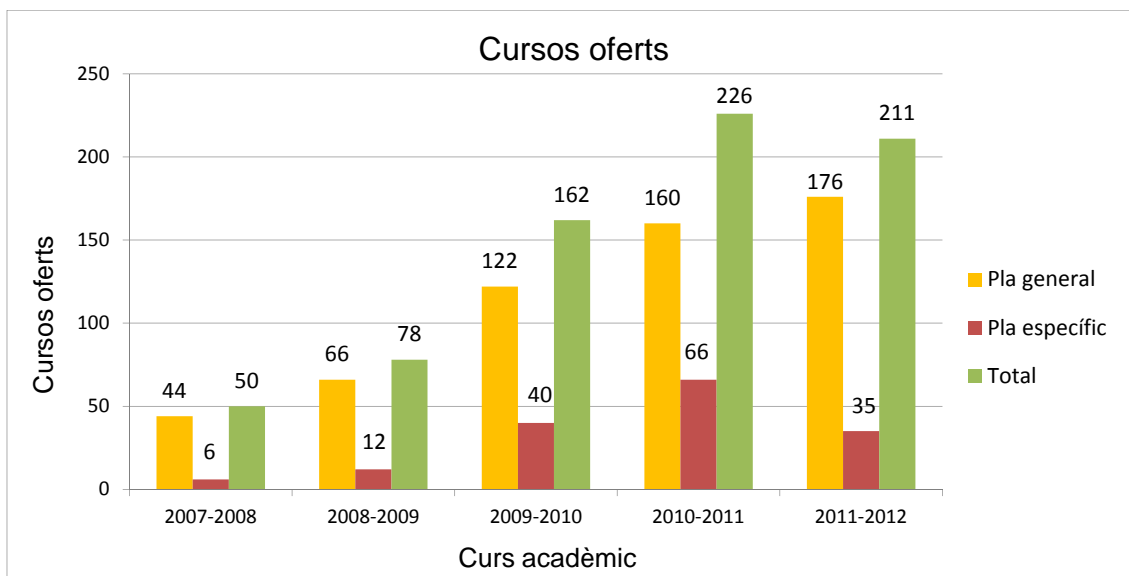
Ens trobem doncs en un punt en que el PROFID esdevé l'eix de la formació del professorat, assumint una gran demanda i participació del professorat a les accions formatives que la universitat ofereix a través d'aquest institut.

CURS	ACCIÓ	CURSOS	INSCRITS	ASSISTENTS	HORES
2007-2008	Pla General	44	792	639	250,5
	Pla Específic	6	86	86	96,5
	TOTAL	50	878	725	347
2008-2009	Pla General	66	1.099	810	389,5
	Pla Específic	12	181	177	71
	TOTAL	78	1.280	987	460,5
2009-2010	Pla General	122	1.734	1.386	600
	Pla Específic	40	504	479	615
	TOTAL	162	2.238	1.865	1.215
2010-2011	Pla General	160	2.182	1.814	941,5
	Pla Específic	66	986	951	719
	TOTAL	226	3.168	2.765	1.660,5
2011-2012	Pla General	176	1.812	1.563	824
	Pla Específic	35	444	437	485,5
	TOTAL	212	2.256	2.000	1.309,5

Taula 1. Dades generals

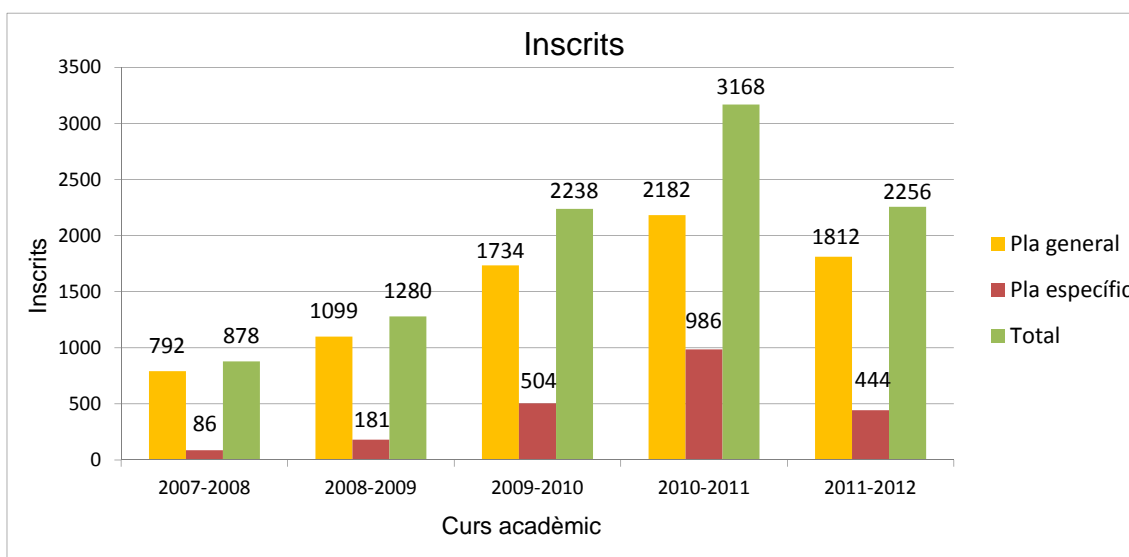
A continuació ens trobem amb diferents gràfics que ens ajudaran a veure l'augment visible que hi ha hagut en tots els camps mostrats en el quadre anterior amb el pas dels cursos acadèmics:

En el gràfic 1 podem apreciar que el nombre de cursos del Pla General oferts per l'ICE ha anat augmentant al llarg dels anys. Per altra banda, la demanda de cursos del Pla Específic ha augmentat tots els anys excepte aquest, en què hi ha hagut un 47% menys de demanda. Conseqüentment, el nombre total de cursos ha disminuït lleugerament en comparació amb l'any anterior.



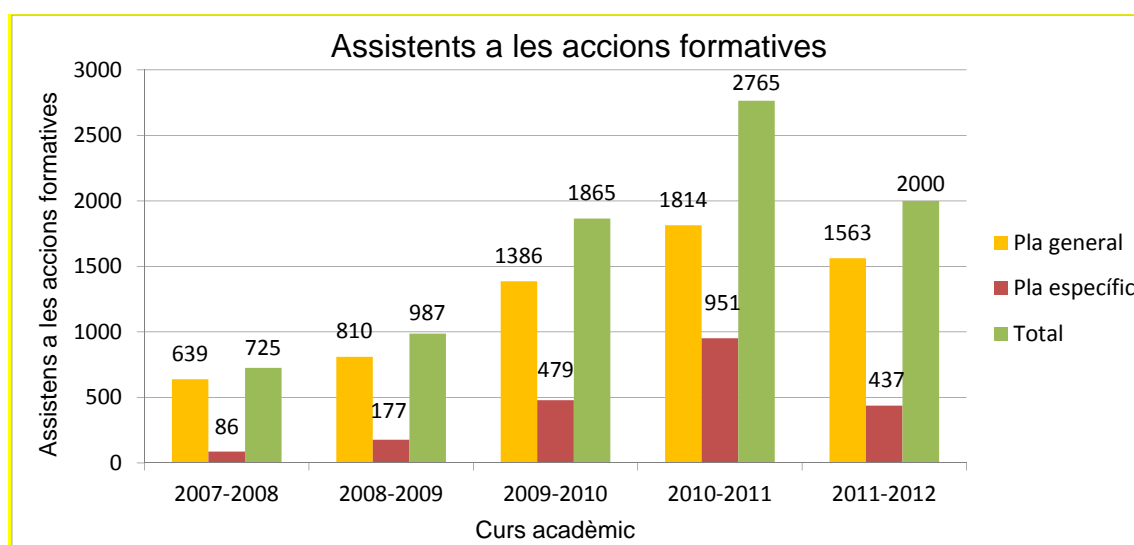
Gràfic 1. Nombre de cursos oferts per any acadèmic

En el gràfic 2 veiem que encara que s'hagin ofert més cursos al Pla General, el nombre d'inscrits ha disminuït fins a 1.812, és per això que alguns es van anul·lar per manca de participació.



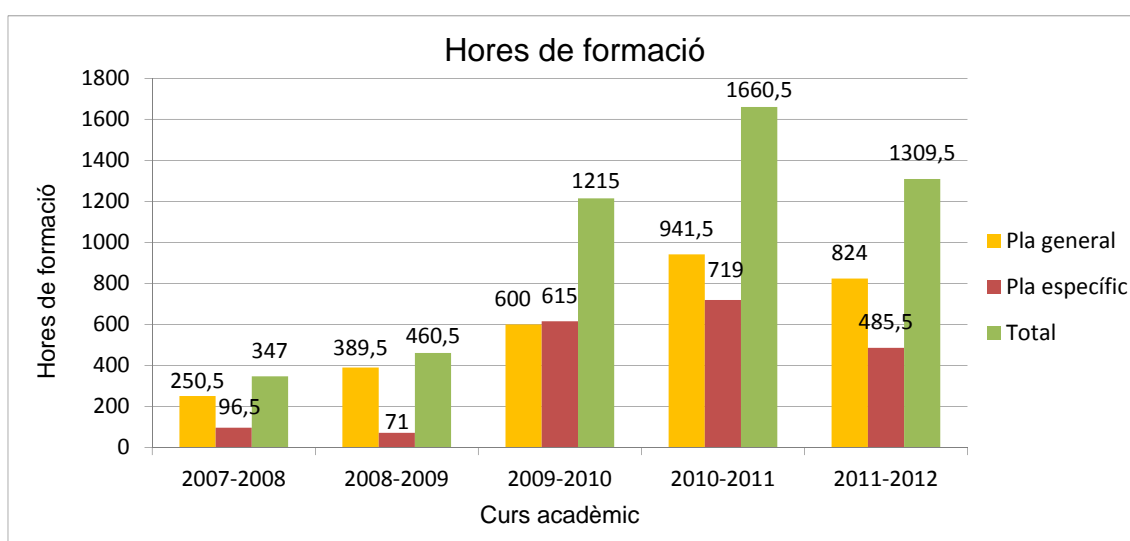
Gràfic 2. Nombre d'inscrits a les accions formatives per curs acadèmic

En el gràfic 3 es pot veure el nombre d'assistents als diferents plans de formació.



Gràfic 3. Nombre d'assistents a les accions formatives per curs acadèmic

El gràfic 4 mostra el nombre d'hores dedicades a la formació, que ha sigut de 1.309,5; en el cas del Pla General s'han invertit 824 hores i en el del Pla Específic 485,5 hores.



Gràfic 4. Nombre d'hores de formació per curs acadèmic

3.1.2 Pla General

El Pla General de Formació inclou activitats anuals de formació permanent del professorat, com cursos, tallers, seminaris de treball, etc., amb l'objectiu de:

- Facilitar l'accés del professorat universitari a la formació permanent.
- Establir una cultura de formació permanent entre el professorat universitari i millorar la qualitat de la docència, la recerca i la gestió.

- Oferir una formació de caràcter general que incideixi en temes comuns o interessos generals per al professorat de la Universitat.

Les activitats proposades per aquest curs han girat al voltant de set àrees temàtiques que determinen les diferents línies d'acció vers les quals s'articula l'oferta formativa del pla de formació:

1. Docència Universitària, que té com a línies d'acció:

- Anàlisi i estructura de continguts
- Avaluació d'aprenentatges i programes
- Coneixement de metodologies innovadores en el camp de la docència universitària
- Coneixement, ús i aplicació de les TIC a la docència
- Modalitats de formació
- Avaluació d'aprenentatges no presencials
- Orientació i tutories

2. Eines per al treball docent, que té com a objectiu:

- Metodologia de treball a classe
- Elaboració de material de suport a la docència
- Comunicació i expressió oral
- Motivació
- Innovació docent

3. Espai Europeu d'Educació Superior, que té com a finalitat:

- Planificació docent amb ECTS
- Elaboració i aplicació de guies docents i discents
- Disseny i Avaluació de competències
- Metodologies actives

4. Desenvolupament Docent i Investigador, que pretén:

- Creació de projectes d'innovació
- Accions de mobilitat
- Projecte docent
- Anàlisi estadístic
- Coordinació d'equips d'investigació
- Eines per a la recerca

5. Salut i Prevenció Riscos Laborals

(Segons les directrius del Servei de Prevenció de la URV)

6. Gestió Universitària, amb la que s'adquirirà:

- Habilitats de comunicació
- Lideratge
- Organització de centres i departaments

Tot seguit presentem un quadre amb la relació dels cursos del Pla General d'aquest curs acadèmic:

CODI	TÍTOL	INSCRITS	ASSIDENTS	HORES	CALENDARI	PROFESSOR
PROFID01	Jornada d'acollida del personal docent i investigador	12	8	3	27/09/2011	Ángel-Pío González/Josep Pallarès
PROFID02	Programa de millora de la docència (formació per a lectors)					ANUL-LAT
PROFID03	Intermediate conversation course	7	6	20	11/04/12 al 13/06/12	Espai d'aprenentatge de llengües
PROFID04	Internationalisation at home (IaH)	18	18	8	27/03/2012 al 29/03/2012	Joss Beelen
PROFID05-A	Seminari sobre integració europea i polítiques d'igualtat. La	12	11	3	28/02/2012	Observatori de la Igualtat
PROFID05-B	Seminari sobre integració europea i polítiques d'igualtat. Dona, Constitució Europea i Tractat de Lisboa	8	4	3	08/05/2012	Observatori de la Igualtat
PROFID05-C	Seminari sobre integració europea i polítiques d'igualtat. La igualtat de gènere en el discurs polític ...	9	8	3	20/03/2012	Observatori de la Igualtat
PROFID05-D	Seminari sobre integració europea i polítiques d'igualtat. El principi de no discriminació per raó de gènere..	6	6	3	25/05/2012	Observatori de la Igualtat
PROFID05-E	Seminari sobre integració europea i polítiques d'igualtat. Les discriminacions per raó de gènere en la...	7	7	3	15/05/2012	Observatori de la Igualtat
PROFID05-F	Seminari sobre integració europea i polítiques d'igualtat. Democràcia paritària i Unió Europea	6	6	3	06/03/2012	Observatori de la Igualtat
PROFID06	Advanced conversation course	11	9	20	12/04/12 al 14/06/2012	Espai d'aprenentatge de llengües
PROFID07	Programació i desenvolupament per competències de les assignatures i/o mòduls	8	8	3,5	10/01/2012	Montserrat Giralt
PROFID08	RefWorks: gestor de referències bibliogràfiques	14	13	3	06/06/2012	Servei de Biblioteca
PROFID09	Les tutories a la Universitat	9	9	3,5	17/01/2012	Joan Carles Ronda
PROFID10	Aprenentatge basat en problemes i aprenentatge per projectes (ABP i APP)	8	4	7	26/01/2012 al 02/02/2012	Sílvia Gómez Trinidad
PROFID11	Avaluació dels aprenentatges	11	11	3,5	14/02/2012	Josep Bonet Avalos
PROFID12	La classe magistral	10	10	3,5	09/02/2012	Francesc Imbernon Muñoz
PROFID13	Tècnica del puzzle com a activitat d'avaluació i treball en equip	20	18	4	16/03/2012	Ana Cadenato/Maria del Rosario Martínez
PROFID14	Taller d'aprenentatge cooperatiu	5	3	10	16 i 17/02/2012	Javier Bará Termes
PROFID15	Docència semipresencial, en xarxa	19	14	11	08/02/2012 al 22/02/2012	Antonio Ramon Bartolomé
PROFID16	Curs de renovació per a l'ús dels desfibril·ladors automàtics externs (DEA)	2	2	4	30/03/2012	Oficina de Prevenció de Riscos Laborals
PROFID17	Formació Docnet Graus ETSEQ	10	9	2	19/06/2012	Carmen Pérez Pont
PROFID18	La carpeta docent com a instrument de desenvolupament professional del professorat universitari					ANUL-LAT
PROFID19	E-activitats, un recurs per al treball docent	31	29	4	29/05/2012	Lourdes Guardia Ortiz
PROFID20	Actuació en cas d'emergència dirigit a tota la comunitat	10	9	1,5	13/03/2012	Oficina de Prevenció de Riscos Laborals
PROFID21	Moodle. Formació telemàtica bàsica	20	7	30	24/10/2011 al 30/11/2011	Josep Holgado/Antoni Pérez Portabella
PROFID22	Actuació en cas d'emergència pels membres de l'equip	18	13	1,5	15/03/2012	Oficina de Prevenció de Riscos Laborals
PROFID23	Mahara. El portafoli com a metodologia docent al Moodle	19	14	20	29/05/2012 al 19/06/2012	Andrea Ximena Castaño

PROFID24	Actuació en cas d'emergència per a membres de l'equip d'emergència de l'ETSE/ETSEQ	11	10	1,5	15/03/2012	Oficina de Prevenció de Riscos Laborals
PROFID25	Com parlar en públic	19	18	12	07/03/2012 al 21/03/2012	Jacky Verrier Delahaie/Antoni Pérez Portabella
PROFID26	Aplicació del web 2.0 a la docència	40	36	21	23/04/2012 al 11/06/2012	Andrea Ximena Castaño/Ana Inés Renta
PROFID27	Taller d'introducció a la pissarra digital interactiva	11	11	2	27/03/2012	CRAI/Factoria
PROFID28	Com treballar la intel·ligència emocional	17	18	6	17/11/2011 al 24/11/2011	Noemí Lopez
PROFID29	Introducció a les xarxes socials: twitter i facebook	21	18	6	17/11/11 al 24/11/11	Jesús Ferré Fornós
PROFID30	Eines per a l'avaluació de la producció científica en humanitats i ciències socials	15	13	3	07/06/2012	Servei de Biblioteca
PROFID31a	Vídeoconferència d'escriptori: Adobe Connect 1	7	7	4	25/10/2011	Joan Vicent Navarro Ferreres
PROFID31b	Vídeoconferència d'escriptori: Adobe Connect 2	7	7	4	27/10/2011	Ramon Àngel Garcia Adell
PROFID32	Introducció a la webconferència					ANUL-LAT
PROFID33	MicroTAC: Ús de la càmera i introducció a l'edició de vídeo	14	14	2	22/02/2012	Servei de Biblioteca
PROFID34	Presentacions sorprenents i eficaces					ANUL-LAT
PROFID35	Base de dades Lexis Nexis					ANUL-LAT
PROFID36	La gestió dels drets de propietat intel·lectual dels recursos docents	24	21	4	26/04/2012	Ignasi Labastida Juan
PROFID37	Redacció d'articles científics en anglès	20	18	18	23/01/2012 al 08/02/2012	John Bates
PROFID38	Com preparar una presentació oral en anglès	18	15	18	18/06/2012 al 22/06/2012	Kevin Costello
PROFID39	Anàlisi qualitativa de dades textuais	6	4	8	24/05/2012 al 31/05/2012	Carolina Quirós Domínguez
PROFID40	Anàlisi de dades quantitatives (SPSS)	19	17	8	24/04/2012 al 26/04/2012	Santiago Ariste Castaño
PROFID41	Redacció de tesis doctorals	27	25	15	07/03/2012 al 11/04/2012	AP González/JM Jiménez/A Masdeu/A Ruiz/J Tejada
PROFID42	L'acreditació i la promoció docent a la universitat. AQU	27	27	3	10/05/2012	Esteve Arboix Codina
PROFID43	Com elaborar i presentar els projectes de recerca					ANUL-LAT
PROFID44	Biblioteca virtual URV: catàlegs bibliogràfics, revistes-e, i-cerc@dor, sumaris-e	20	18	3	08/02/2012	Servei de Biblioteca
PROFID45	Refworks: gestors de referències bibliogràfiques	15	13	3	14/12/2011	Servei de Biblioteca
PROFID46	I-Cercador					ANUL-LAT
PROFID47	Eines per a l'avaluació de la producció científica en humanitats i ciències socials	21	21	3	01/02/2012	Servei de Biblioteca
PROFID48	Eines per a la recerca: publicar					ANUL-LAT
PROFID49	E-books i e-readers					ANUL-LAT
PROFID50	Fonts d'informació en arts i humanitats	15	14	3	01/03/2012	Servei de Biblioteca
PROFID51	Fonts d'informació en arquitectura					ANUL-LAT
PROFID52	Fonts d'informació en ciència i tecnologia	8	8	3	08/11/2011	Servei de Biblioteca
PROFID53	Fonts d'informació en ciències de la salut	7	7	3	15/02/2012	Servei de Biblioteca
PROFID54	Fonts d'informació en ciències de l'educació	9	8	3	23/03/2012	Servei de Biblioteca
PROFID55	Fonts d'informació en ciències jurídiques					ANUL-LAT
PROFID56	Fonts d'informació en economia i empresa					ANUL-LAT
PROFID57	Fonts d'informació en enginyeria	4	3	2	14/03/2012	Servei de Biblioteca

PROFID58	Fonts d'informació en enologia	7	6	3	17/11/2011	Servei de Biblioteca
PROFID59	Fonts d'informació en psicologia	6	6	3	09/03/2012	Servei de Biblioteca
PROFID60	Fonts d'informació en química					ANUL-LAT
PROFID61	Fonts d'informació en turisme					ANUL-LAT
PROFID62	Base de dades Lexis Nexis	4	4	3	16/05/2012	Servei de Biblioteca
PROFID63	Base de dades Reaxys	4	2	2	24/05/2012	Servei de Biblioteca
PROFID64	Sciverse: l'Univers de la Ciència	6	6	3	17/01/2012	Servei de Biblioteca
PROFID65	Curs d'aptitud preventiva URV	19	15	18	12/09/11 al 21/09/11	Oficina de Prevenció de Riscos Laborals
PROFID66	Curs DEA inicial					ANUL-LAT
PROFID67	Formació reciclatge DEA	3	2	4	17/11/2011	Oficina de Prevenció de Riscos Laborals
PROFID68	Primers auxilis					ANUL-LAT
PROFID69	Primers auxilis per a docents	17	16	4	14/12/2011	SP Activa
PROFID70	Curs lluita contra incendis equips d'emergència de nova creació					ANUL-LAT
PROFID71	Membres de l'equip d'emergència del Campus Catalunya	13	8	1,5	15/11/2011	Oficina de Prevenció de Riscos Laborals
PROFID72	Actuació en cas d'emergència dirigit a tota la comunitat					ANUL-LAT
PROFID73	Curs risc elèctric					ANUL-LAT
PROFID74	Ergonomia postural pel treball amb pantalles de visualització de dades	23	23	2	24/11/2011	Oficina de Prevenció de Riscos Laborals
PROFID75	Curs nivell bàsic a distància					ANUL-LAT
PROFID76	Treballs al celler					ANUL-LAT
PROFID77	Curs a distància per a personal de l'àmbit experimental fugaç					ANUL-LAT
PROFID78	Gestió de l'estrés i el burnout a la universitat	10	10	6	08/05/12 al 15/05/2012	Jordi Tous Pallarès
PROFID79	Treballs en el taller mecànic					ANUL-LAT
PROFID80	Conducció segura					ANUL-LAT
PROFID81	Risc vocal					ANUL-LAT
PROFID82	Sessions preparatòries per al Certificat de suficiència de català per	12	8	8	25/05/12 a l'011/06/2012	Servei Lingüístic
PROFID83	Tutories de suficiència oral de català per al PDI	12	12	10	27/09/11 al 15/12/11	Servei Lingüístic
PROFID84	El Coaching, eines per al treball en equip	21	18	8	17/05/2012 al 18/05/2012	Rosalía Cascón Pereira
PROFID85	Tècniques de negociació i habilitats per a la gestió universitària	11	5	8	05/06/2012 al 19/06/2012	Jordi Tous Pallarès
PROFID86	Gestió eficaç del temps	21	16	8	17/01/12 al 19/01/12	TAU Formació
PROFID87	Serveis d'alerta: una eina necessària per a l'actuació del coneixement	12	12	3	07/03/2012	Servei de Biblioteca
PROFID88	Aptitud preventiva	20	17	18	12/09/11 al 21/09/11	Oficina de Prevenció de Riscos Laborals
PROFID89	Pla de Treball I. Campus Sescelades	12	12	2	14/09/2011	Servei de Recursos Educatius
PROFID90	Pla de Treball II. Campus Bellisens	8	8	2	04/10/2011	Servei de Recursos Educatius
PROFID91	Pla de Treball I. Vila-seca	8	7	2	21/09/2011	Servei de Recursos Educatius
PROFID92	Pla de Treball II. Campus Catalunya	14	11	2	19/10/2011	Servei de Recursos Educatius
PROFID93	Pla de Treball I. Baix Penedès					ANUL-LAT
PROFID94	Pla de Treball II. Campus Sescelades	8	7	2	21/10/2011	Pla de Treball. Campus Sescelades

PROFID95	Pla de Treball I. Bellisens					ANUL-LAT
PROFID96	Pla de Treball II. Campus	5	5	2	18/10/2011	Servei de Recursos Educatius
PROFID97	Pla de Treball I. Campus Catalunya	12	12	2	19/09/2011	Servei de Recursos Educatius
PROFID98	Pla de Treball II. Campus Vila-seca	7	7	2	20/10/2011	Servei de Recursos Educatius
PROFID99	Pla de Treball I. Campus Sescelades	9	9	2	16/09/2011	Servei de Recursos Educatius
PROFID100	Taller e-tutories. Facultat de Ciències Econòmiques i Empresariales	9	9	2	22/09/2011	STE/Mercedes Teruel
PROFID101	El PAT al Grau d'Arquitectura i Taller e-tutories	6	6	2	28/09/2011	Servei de Recursos Educatius
PROFID102	Sistemes de gestió de qualitat basats en la norma ISO 9001	6	5	20	27/10/11 al 04/11/11	Blau Advisors
PROFID103	El PAT al GEM i Taller e-tutories	14	14	2,5	19/10/2011	Servei de Recursos Educatius
PROFID104	El PAT al GEQ-GEA i Taller e-tutories	7	7	2,5	17/10/2011	Servei de Recursos Educatius
PROFID105	Pla d'acció tutorial i avaluació de competències	7	7	2	10/10/2011	Servei de Recursos Educatius
PROFID106	Taller e-tutories. PFG en Història i Història de l'Art	5	4	1	21/10/2011	Servei de Recursos Educatius
PROFID107	Taller e-tutories. PFG en Llengües i Literatura	6	6	1	20/10/2011	Servei de Recursos Educatius
PROFID108	Taller e-tutories. Facultat d'Enologia	8	8	1	26/10/2011	Servei de Recursos Educatius
PROFID109	El pla de desenvolupament personal de l'alumne de primer curs en l'entorn del portafoli en les tutories...	6	6	2	02/11/2011	Servei de Recursos Educatius
PROFID110	Formació de reciclatge del DEA	2	2	4	03/11/2011	Oficina de Prevenció de Riscos Laborals
PROFID111	Formació de reciclatge del DEA	2	1	4	08/11/2011	Oficina de Prevenció de Riscos Laborals
PROFID112	Formació de reciclatge del DEA	7	4	4	10/11/2011	Oficina de Prevenció de Riscos Laborals
PROFID113	Curs de suficiència de llengua catalana per al PDI	22	14	40	09/11/2011 al 06/02/2012	Servei Lingüístic
PROFID114	Mantenir la llengua (Servei Lingüístic)					Servei Lingüístic
PROFID115	Curs d'aptitud preventiva URV	19	17	18	21/11/11 al 30/11/11	Oficina de Prevenció de Riscos Laborals
PROFID116	Curs d'aptitud preventiva URV	22	14	18	21/11/11 al 30/11/11	Oficina de Prevenció de Riscos Laborals
PROFID117	Com integrar els recursos d'informació del CRAI/Biblioteca a les noves metodologies docents. Recursos...	14	14	3	28/11/2011	Verònica Molina Dorado
PROFID118	Taller avaluació per competències. Portafoli	8	6	3	19/12/2011	Jacky Verrier Delahaie
PROFID119	Primer auxilis per a docents	16	16	4	20/12/2011	SP Activa
PROFID120	Refworks: gestors de referències bibliogràfiques	17	16	3	15/12/2011	Servei de Biblioteca
PROFID121	Base de dades SABI	19	15	1,5	01/12/2011	Marta Codina Garcia
PROFID122	Taller e-tutories. Facultat de Química	13	12	1	18/01/2012	Servei de Recursos Educatius
PROFID123	Moodle (Formació telemàtica a distància)	22	14	30	30/01/2012 al 23/03/2012	Antoni Pérez-Portabella/Josep Holgado
PROFID124	Pla de Treball I. ETSEQ	12	12	2	17/01/2012	Servei de Recursos Educatius
PROFID125	Pla de Treball I. ETSEQ	16	13	2	16/01/2012	Servei de Recursos Educatius
PROFID126	Sciverse: l'Univers de la Ciència	5	5	3	18/01/2012	Servei de Biblioteca
PROFID127	Sciverse: l'Univers de la Ciència	14	13	3	19/01/2012	Servei de Biblioteca
PROFID128	Sciverse: l'Univers de la Ciència	13	11	3	20/01/2012	Servei de Biblioteca
PROFID129	Sciverse: l'Univers de la Ciència	9	8	3	18/01/2012	Servei de Biblioteca
PROFID130	Introducció a les xarxes socials: twitter i facebook	18	17	6	28/02/2012 al 06/03/2012	Jesús Ferré Fornós
PROFID131	Refworks: gestors de referències bibliogràfiques	10	6	3	15/03/2012	Servei de Biblioteca

PROFID132	Base de dades business source premier (Economia i Empresa)	15	14	3	15/03/2012	Servei de Biblioteca
PROFID133	Taller d'autors: publicar amb springer	25	24	2	01/03/2012	Servei de Biblioteca
PROFID134	Renovació per a l'ús dels desfibril·ladors automàtics externs	7	7	4	01/03/2012	Oficina de Prevenció de Riscos Laborals
PROFID135	Renovació per a l'ús dels desfibril·ladors automàtics externs	5	4	4	02/03/2012	Oficina de Prevenció de Riscos Laborals
PROFID136	Renovació per a l'ús dels desfibril·ladors automàtics externs	7	7	4	08/03/2012	Oficina de Prevenció de Riscos Laborals
PROFID137	Innovació i creació de valor: una guia pràctica	20	19	5	12/04/2012	Francisco Javier Andrade
PROFID138	L'acreditació i la promoció docent a la universitat. ANECA	26	24	3	14/05/2012	Carmen Claver Cabrero
PROFID139	Curs de dades de panell amb el programa estadístic R	16	15	20	02/05/2012 al 16/05/2012	Daniel Liviano Solis
PROFID140	Actuació en cas d'emergència per als membres d'emergència de la Facultat de Medicina i Ciències de la Salut	10	9	1,5	12/04/2012	Oficina de Prevenció de Riscos Laborals
PROFID141	Actuació en cas d'emergència per als membres d'emergència de la Facultat d'Economia i Empresa	10	10	1,5	19/04/2012	Oficina de Prevenció de Riscos Laborals
PROFID142	Actuació en cas d'emergència per als membres d'emergència de la Facultat de Turisme i Geografia	4	3	1,5	18/04/2012	Oficina de Prevenció de Riscos Laborals
PROFID143	Refworks: gestors de referències bibliogràfiques					ANUL-LAT
PROFID144	Fonts d'informació en ciència i tecnologia	6	6	3	25/04/2012	Servei de Biblioteca
PROFID145	Intermediate conversation course	11	9	20	18/04/2012 al 20/06/2012	Alba Escriu Roca
PROFID146	Treball amb mercuri	4	3	2	17/04/2012	Oficina de Prevenció de Riscos Laborals
PROFID147	Refworks: la nova interfície del gestor de referències bibliogràfiques	7	6	3	30/05/2012	Servei de Biblioteca
PROFID149	Pla de Treball I. Campus de les Terres de l'Ebre	6	6	2	29/06/2012	Servei de Recursos Educatius
PROFID150	Pla de Treball I. ETSEQ	17	17	2	17/07/2012	Servei de Recursos Educatius
PROFID151	Pla de Treball I. FCEP	3	3	2	11/07/2012	Servei de Recursos Educatius
PROFID152	Pla de Treball I. Facultat de Química/Enologia	7	7	2	10/07/2012	Servei de Recursos Educatius
PROFID153	Pla de Treball I. Facultat de Lletres. Programa formatiu de Grau de Comunicació	8	7	2	05/07/2012	Servei de Recursos Educatius
PROFID154	Pla de Treball I. FMCS	20	18	2	12/07/2012	Servei de Recursos Educatius
PROFID155	Pla de Treball I - Facultat de Turisme i Geografia	5	5	2	17/09/2012	Servei de Recursos Educatius
PROFID156	Pla de Treball II. Campus Catalunya	28	27	2	09/07/2012	Servei de Recursos Educatius
PROFID157	Pla de Treball I. ETSA	9	9	2	16/07/2012	Servei de Recursos Educatius
PROFID158	Pla de Treball I. ETSEQ	17	16	2	17/07/2012	Servei de Recursos Educatius
PROFID159	Pla de Treball I. FCJ	4	3	2	20/06/2012	Servei de Recursos Educatius
PROFID160	Pla de Treball I. FI	5	5	2	04/07/2012	Servei de Recursos Educatius
PROFID161	Pla de Treball I. Facultat de Lletres. Programa formatiu de Grau de Llengües i Literatura	7	7	2	02/07/2012	Servei de Recursos Educatius
PROFID163	Pla de Treball I. FEE	9	7	2	27/06/2012	Servei de Recursos Educatius
PROFID164	Educar en temps de crisi "Les competències i la seva avaluació"	18	11	2	14/06/2012	Carles Monereo
PROFID166	Educar en temps de crisi "Les competències i la seva avaluació"	18	9	2	10/07/2012	ICE
PROFID167	Educar en temps de crisi "Competències, canvi curricular i millora educativa: una relació problemàtica"	17	7	2	13/09/2012	Cèsar Coll

PROFID168	Educar en temps de crisi "Les competències i la seva avaluació"	18	8	2	02/07/2012	Dolors Reig
PROFID169	Curs d'aptitud preventiva URV	21	16	18	18/06/2012 al 27/06/2012	Oficina de Prevenció de Riscos Laborals
PROFID170	Curs d'aptitud preventiva URV	16	10	18	18/06/2012 al 27/06/2012	Oficina de Prevenció de Riscos Laborals
PROFID171	Tutories de suficiència oral de català per al PDI	12	12	10	14/02/2012 al 26/04/2012	Servei Lingüístic
	TOTAL	1.808	1.563	824		

Per seguir amb la inèrcia dels últims anys s'ha fet èmfasi en els cursos relacionats amb l'adaptació i millora a les característiques de l'Espai Europeu d'Educació Superior, també s'ha apostat fort pel desenvolupament docent i investigador, amb activitats relacionades sobretot amb el vessant més investigador del PDI.

Blocs de formació	Nº cursos	Inscrits	Assistents	Hores
Eines per al treball docent	42	481	436	178,5
Espai Europeu d'Educació superior	36	357	330	69
Salut i Prevenció de Riscos Laborals	27	306	255	170,5
Docència Universitària	19	312	238	145
Idiomes	11	143	121	172
Desenvolupament docent i investigador	8	156	144	65
Gestió Universitària	3	53	39	24
TOTAL	146	1808	1563	824

Taula 2. Relació de cursos per bloc temàtic

Per tal de fer una correcta valoració hem de tenir en compte el nombre de docents de què disposa cada departament. En la taula 3, veiem el nombre de PDI i el nombre d'assistents per departament als cursos del Pla General.

	Nombre de PDI de la URV	Inscrits Pla General
Antropologia, Filosofia i Treball Social	83	35
Bioquímica i Biotecnologia	125	106
Ciències Mèdiques Bàsiques	125	99
Dret Públic	83	54
Dret Privat, Processal i Financer	52	54
Economia	79	67
Estudis Anglesos i Alemanys	55	39
Estudis de Comunicació	46	33
Enginyeria Electrònica, Elèctrica i Automàtica	86	50
Enginyeria Informàtica i Matemàtiques	98	77
Enginyeria Química	151	103
Enginyeria Mecànica	82	100
Filologia Catalana	30	33
Filologies Romàniques	40	59
Geografia	53	45
Gestió d'Empreses	146	184
Història i Història de l'Art	133	72
Infermeria	125	100
Medicina i Cirurgia	268	55
Pedagogia	104	112
Psicologia	102	85
Química Analítica i Química Orgànica	97	84
Química Física i Inorgànica	99	64

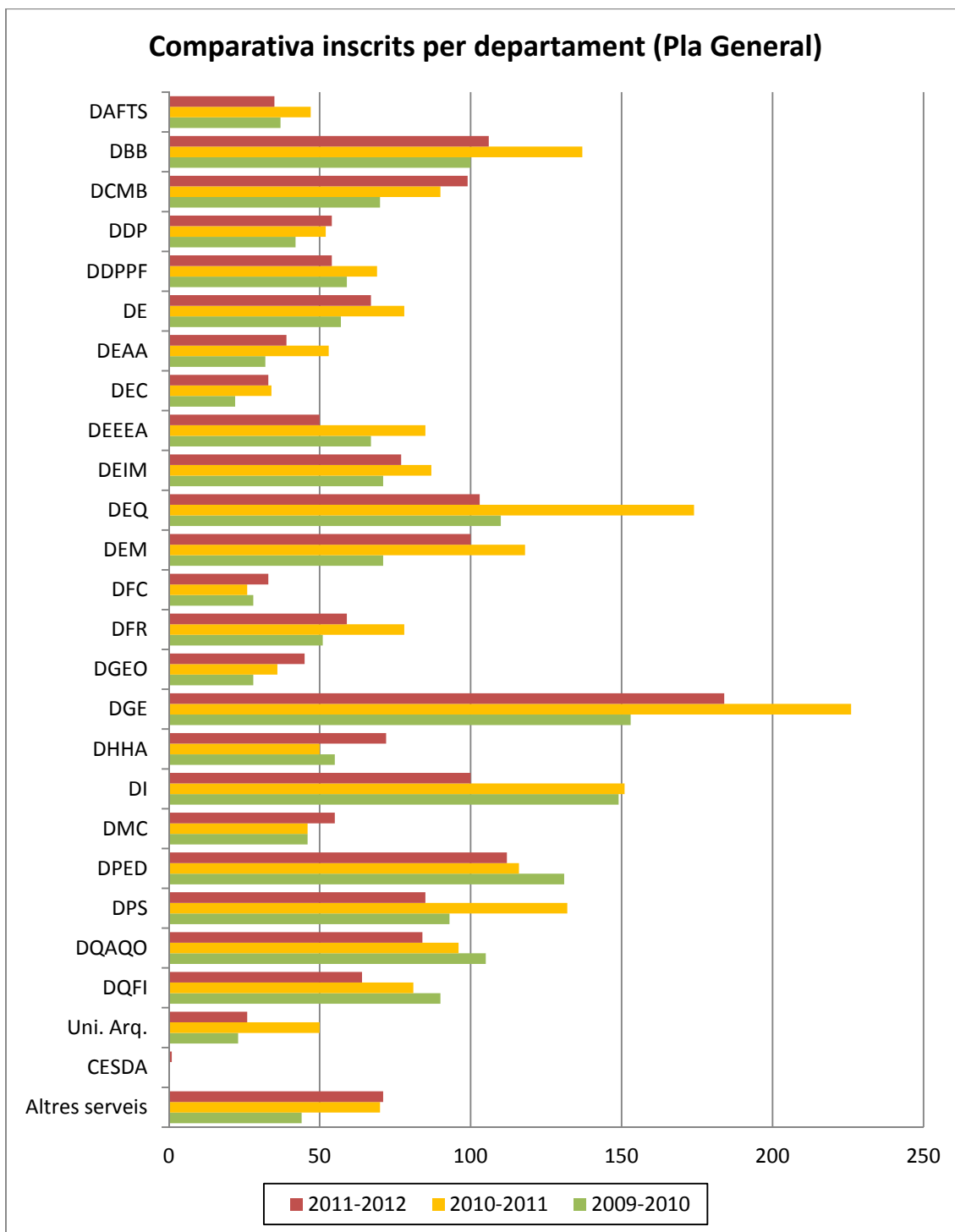
Unitat Predepartamental d'Arquitectura	52	26
CESDA	-	1
Altres serveis		71
Total	2.284	1.808

Taula 3. Relació de nombre de PDI per departament i nombre d'inscrits (Pla General)

En la taula 4 es pot apreciar el nombre d'inscrits al Pla General, segons el departament del que provenen, dels darrers tres cursos acadèmics. Veiem que ha disminuït el nombre d'inscrits d'alguns departaments però en d'altres ha augmentat, com Ciències Mèdiques Bàsiques, Filologia Catalana, Geografia, Història i Història de l'Art i Medicina i Cirurgia.

	Inscrits Pla General 2009-2010	Inscrits Pla General 2010-2011	Inscrits Pla General 2011-2012
Antropologia, Filosofia i Treball Social	37	47	35
Bioquímica i Biotecnologia	100	137	106
Ciències Mèdiques Bàsiques	70	90	99
Dret Públic	42	52	54
Dret Privat, Processal i Financer	59	69	54
Economia	57	78	67
Estudis Anglesos i Alemanys	32	53	39
Estudis de Comunicació	22	34	33
Enginyeria Electrònica, Elèctrica i Automàtica	67	85	50
Enginyeria Informàtica i Matemàtiques	71	87	77
Enginyeria Química	110	174	103
Enginyeria Mecànica	71	118	100
Filologia Catalana	28	26	33
Filologies Romàniques	51	78	59
Geografia	28	36	45
Gestió d'Empreses	153	226	184
Història i Història de l'Art	55	50	72
Infermeria	149	151	100
Medicina i Cirurgia	46	46	55
Pedagogia	131	116	112
Psicologia	93	132	85
Química Analítica i Química Orgànica	105	96	84
Química Física i Inorgànica	90	81	64
Unitat Predepartamental d'Arquitectura	23	50	26
CESDA	0	0	1
Altres serveis	44	70	71
Total	1.734	2.182	1.808

Taula 4. Relació d'inscrits per departament els tres darrers cursos acadèmics (Pla General)



Gràfic 8. Participació per departament dels tres darrers cursos acadèmics (Pla de general)

3.1.3 Pla Específic: formació a centres i departaments

El **Pla Específic** de formació comprèn les activitats relacionades amb demandes específiques que provenen dels departaments i dels centres de la Universitat. En aquest sentit es pretén:

- Facilitar ajuda i recursos per a donar resposta a les necessitats que sorgeixen dels interessos de cada col·lectiu.
- Analitzar les demandes específiques de cada un d'aquests col·lectius
- Establir llaços de comunicació entre l'ICE i els diferents centres i departaments de la universitat.

Durant el curs 2011/12 s'han realitzat 34 accions de formació específiques de les 35 proposades a l'inici amb un total de 485,5 hores de formació. En global, hi ha hagut 444 inscrits, dels quals han assistit 437 que pertanyen a 18 dels 26 departaments de la nostra Universitat, amb la finalitat de respondre a necessitats pròpies del seu professorat.

A continuació trobem un quadre que conté la relació de cursos del Pla Específic:

CODI	TÍTOL	INSCRITS	ASSISTENT	HORES	CALENDARI	DEPARTAMENT	PROFESSOR
PE01	Docència en Termodinàmica i Mecànica de Fluïds	17	17	15	28/11/11 al 02/12/11	Enginyeria Mecànica	José Agüera Soriano
PE02	Improvement of speaking english for PhD chemical engineering students	24	24	48	01/02/2012 al 29/02/2012	Enginyeria Química	Sandra Williams
PE03	Automatització de tasques en Linux	14	14	15	10/04/2012 al 03/05/2012	Enginyeria Química	Oscar Sanromà Pàmies
PE04	La web social en l'ensenyament a la Universitat	15	15	25	02/11/11 al 25/11/11	Pedagogia	Ximena Castaño/Ana Inès Renta
PE05	Introducció al Matlab	15	15	10	17/01/2012 al 26/01/2012	Química Analítica i Química Orgànica	Joan Ferré Baldrich
PE06	Anglès conversacional	17	17	50	11/11/2011 al 15/06/2012	Pedagogia	Diana Elizabeth Frances Williams
PE07	Sistematització i acció professional en el Treball Social	9	9	10	01/03/2012 al 02/03/2012	Antropologia, Filosofia i Treball Social	Cecilia Pilar Aguayo Cuevas
PE08	Ciència, tecnologia i societat	15	15	25	02/11/11 al 25/11/11	Pedagogia	Ángel González Benito/Maite Novo
PE09	Millora de les capacitats comunicatives en anglès	11	11	30	25/11/2011 al 23/03/2012	Enginyeria Electrònica, Elèctrica i Automàtica	Renata Koba
PE10	Anglès jurídic, econòmic i empresarial: eines per la realització d'activitats docents (presencials i no presencials)	8	8	6	09/01/2012 al 26/01/2012	Dret Privat, Processal i Financer	Mar Gutiérrez-Colón Plana
PE11	Anglès jurídic, econòmic i empresarial: adquisició d'un glosari de vocabulari tècnic específic dins d'aquesta	8	8	6	01/02/2012 al 22/02/2012	Dret Privat, Processal i Financer	Mar Gutiérrez-Colón Plana
PE12	Anglès jurídic, econòmic i empresarial: aplicació de l'anglès dins del marc de les noves tecnologies i eines per a la	9	9	6	03/05/2012 al 24/05/2012	Dret Privat, Processal i Financer	Mar Gutiérrez-Colón Plana
PE13	Anglès jurídic, econòmic i empresarial: desenvolupament de les habilitats de comunicació oral en anglès	8	8	6	05/04/2012 al 26/04/2012	Dret Privat, Processal i Financer	Mar Gutiérrez-Colón Plana
PE14	Anglès jurídic, econòmic i empresarial: publicació d'articles amb impacte en anglès	8	8	6	01/03/2012 al 22/03/2012	Dret Privat, Processal i Financer	Mar Gutiérrez-Colón Plana
PE15-1	Seminaris internacionals en l'àmbit de les Ciències Socials. Developing citizen governance through creative thinking	10	10	4	17/10/2011	Gestió d'Empreses	José Rodrigo Córdova Pachón

PE15-2	Seminaris internacionals en l'àmbit de les Ciències Socials. Sociologia de la individuació	10	10	4	21/11/2011	Gestió d'Empreses	Danilo Martuccelli
PE16	Tècniques avançades de lideratge conscient	9	9	20	20/03/2012 al 23/03/2012	Gestió d'Empreses	Susana Pinar García
PE17	Croatian hotel benchmarking: Online monitoring and comparison of hotel business operations	12	12	2	05/10/2011	Gestió d'Empreses	Sandra Jankovic
PE18	Curs de models d'equacions estructurals: aplicació a l'àmbit de l'administració d'empreses	19	16	16	08/02/2012 al 16/02/2012	Gestió d'Empreses	Juan Carlos Bou Llusar
PE19	Research seminar: The journal of "Tourism and Hospitality Management	11	11	2	03/10/2011	Gestió d'Empreses	Sandra Jankovic
PE20	Research seminar: European journal of international management	17	16	3,5	23/03/2012	Gestió d'Empreses	Vlad Vaiman
PE21	Seminaris externs	7	7	16	06/03/2012 al 15/05/2012	Economia	professorat vari
PE22	Seminaris externs	7	7	16	31/01/2012 a l'01/03/2012	Economia	professorat vari
PE23	Seminaris externs	10	10	16	20/09/2011 al 19/12/2011	Economia	professorat vari
PE24	Entorn virtual professional dels graus de l'ETSEQ: Enginyeria de producte i visibilitat departamental	15	15	30	12/12/2011 al 08/07/2012	Enginyeria Química	Josep Bonet/Ignacio Grossman/Ioannis Katalis
PE25	Advanced english listening and conversation skills	10	10	30	30/03/2012 al 13/07/2012	Enginyeria Electrònica, Elèctrica i Automàtica	Renata Koba
PE26	Disseny i anàlisi estadístic a estudis post prandials i sostinguts en humans	18	17	16	04/05/2012 al 07/05/2012	Facultat Medicina	David Moriña/Isaac Subirana
PE27	Actualització de la investigació en teràpies bioenergètiques	16	16	14	21/05/2012 al 23/05/2012	Infermeria	Lucia del Carmen Alba/Claudia Murcia/Silvio Veitia
PE28	Communication techniques in english for PhF chemical engineering students	17	17	12	01/03/2012 al 30/03/2012	Enginyeria Química	Sandra Williams

PE29	Les 4 claus del treball competencial en la Facultat d'Enologia: tasques, getió d'aula, avaluació	16	16	15	18/06/2012 al 20/06/2012	Bioquímica i Biotecnologia	Xavier Vilella
PE30	Second edition for the course for the improvement of speaking english for PhD chemical engineering students					Enginyeria Química	ANUL-LAT
PE31	Explorant possibilitats de treballar en projectes conjunts en comptabilitat i finances	16	14	2	28/02/2012	Facultat Medicina	Àngels Fitó /Soledad Moya
PE32	Solucions de videoconferència de la Facultat de Medicina i Ciències de la Salut. Equipaments i funcionalitat per a la	26	26	3	09/07/2012	Facultat Medicina	Servei de Recursos Educatius
PE33	Solucions de videoconferència de la Facultat de Medicina i Ciències de la Salut. Equipaments i funcionalitat per a la	5	5	3	12/07/2012	Facultat Medicina	Servei de Recursos Educatius
PE34	Solucions de videoconferència de la Facultat de Medicina i Ciències de la Salut. Equipaments i funcionalitat per a la	15	15	3	18/07/2012	Facultat Medicina	Servei de Recursos Educatius
	TOTAL	444	437	485,5			

En la taula 5 veiem el nombre de PDI i el nombre d'assistents per departament amb els corresponents percentatges de participació de cada departament als cursos del Pla Específic.

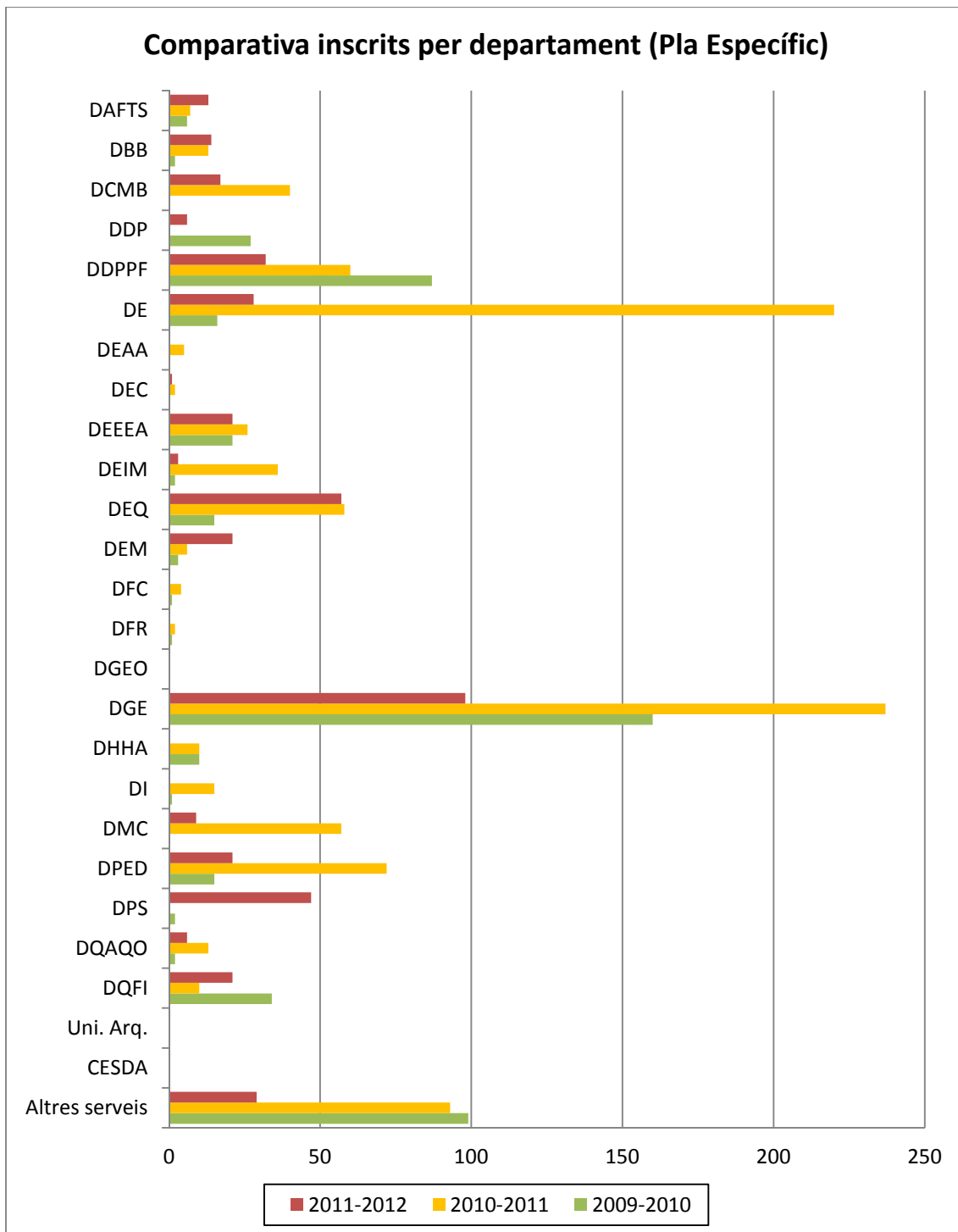
	Nombre de PDI de la URV	Inscrits Pla Específic
Antropologia, Filosofia i Treball Social	83	13
Bioquímica i Biotecnologia	125	14
Ciències Mèdiques Bàsiques	125	17
Dret Públic	83	6
Dret Privat, Processal i Financer	52	32
Economia	79	28
Estudis Anglesos i Alemanys	55	0
Estudis de Comunicació	46	1
Enginyeria Electrònica, Elèctrica i Automàtica	86	21
Enginyeria Informàtica i Matemàtiques	98	3
Enginyeria Química	151	57
Enginyeria Mecànica	82	21
Filologia Catalana	30	0
Filologies Romàniques	40	0
Geografia	53	0
Gestió d'Empreses	146	98
Història i Història de l'Art	133	0
Infermeria	125	0
Medicina i Cirurgia	268	9
Pedagogia	104	21
Psicologia	102	47
Química Analítica i Química Orgànica	97	6
Química Física i Química Inorgànica	99	21
Unitat Predepartamental d'Arquitectura	52	0
CESDA	-	0
Altres serveis (PAS, etc.)		29
Total	2.284	444

Taula 5. Relació de nombre de PDI per departament i nombre d'inscrits (Pla Específic)

En la taula 6 es recull el nombre d'inscrits al Pla Específic dels darrers tres anys, mostrant el percentatge de diferència.

	Inscrits Pla Específic 2009-2010	Inscrits Pla Específic 2010-2011	Inscrits Pla Específic 2011-2012
Antropologia, Filosofia i Treball Social	6	7	13
Bioquímica i Biotecnologia	2	13	14
Ciències Mèdiques Bàsiques	0	40	17
Dret Públic	27	0	6
Dret Privat, Processal i Financer	87	60	32
Economia	16	220	28
Estudis Anglesos i Alemanys	0	5	0
Estudis de Comunicació	0	2	1
Enginyeria Electrònica, Elèctrica i Automàtica	21	26	21
Enginyeria Informàtica i Matemàtiques	2	36	3
Enginyeria Química	15	58	57
Enginyeria Mecànica	3	6	21
Filologia Catalana	1	4	0
Filologies Romàniques	1	2	0
Geografia	0	0	0
Gestió d'Empreses	160	237	98
Història i Història de l'Art	10	10	0
Infermeria	1	15	0
Medicina i Cirurgia	0	57	9
Pedagogia	15	72	21
Psicologia	2	0	47
Química Analítica i Química Orgànica	2	13	6
Química Física i Inorgànica	34	10	21
Unitat Predepartamental d'Arquitectura	0	0	0
CESDA	0	0	0
Altres serveis	99	93	29
Total	504	986	444

Taula 6. Relació d'inscrits al Pla Específic els darrers tres cursos acadèmics.



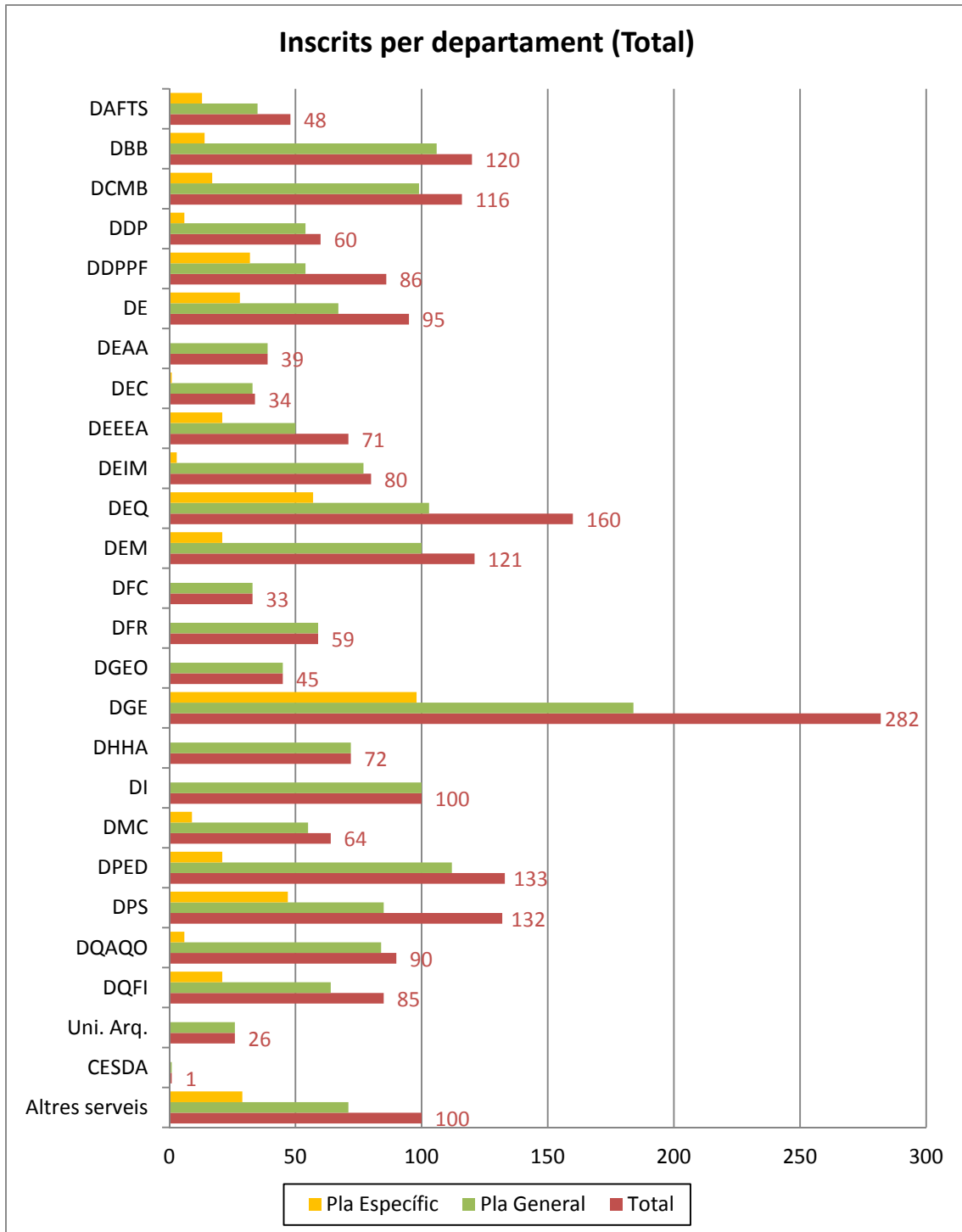
Gràfic 9. Comparativa de la participació per departament dels tres darrers cursos acadèmics (Pla Específic)

Si analitzem la distribució del professorat inscrit als cursos en relació al departament de procedència, observem que tots els departaments han estat representats en alguna de les accions formatives.

	Pla General	Pla Específic	TOTAL
Departament d'Antropologia, Filosofia i Treball Social	35	13	48
Departament de Bioquímica i Biotecnologia	106	14	120
Departament de Ciències Mèdiques Bàsiques	99	17	116
Departament de Dret Públic	54	6	60
Departament de Dret Privat, Processal i Financer	54	32	86
Departament d'Economia	67	28	95
Departament d'Estudis Anglesos i Alemanys	39	0	39
Departament d'Estudis de Comunicació	33	1	34
Departament d'Enginyeria Electrònica, Elèctrica i Automàtica	50	21	71
Departament d' Enginyeria Informàtica i Matemàtiques	77	3	80
Departament d'Enginyeria Química	103	57	160
Departament d'Enginyeria Mecànica	100	21	121
Departament de Filologia Catalana	33	0	33
Departament de Filologies Romàniques	59	0	59
Departament de Geografia	45	0	45
Departament de Gestió d'Empreses	184	98	282
Departament d'Història i Història de l'Art	72	0	72
Departament d'Infermeria	100	0	100
Departament de Medicina i Cirurgia	55	9	64
Departament de Pedagogia	112	21	133
Departament de Psicologia	85	47	132
Departament de Química Analítica i Química Orgànica	84	6	90
Departament de Química Física i Inorgànica	64	21	85
Unitat Predepartamental d'Arquitectura	26	0	26
CESDA	1	0	1
Altres serveis	71	29	100
Total	1.808	444	2.252

Taula 7. Dades de participació per departament

A continuació, en el gràfic 10 es presenta el nombre de professors inscrits a les sessions formatives segons el departament al que pertanyen.

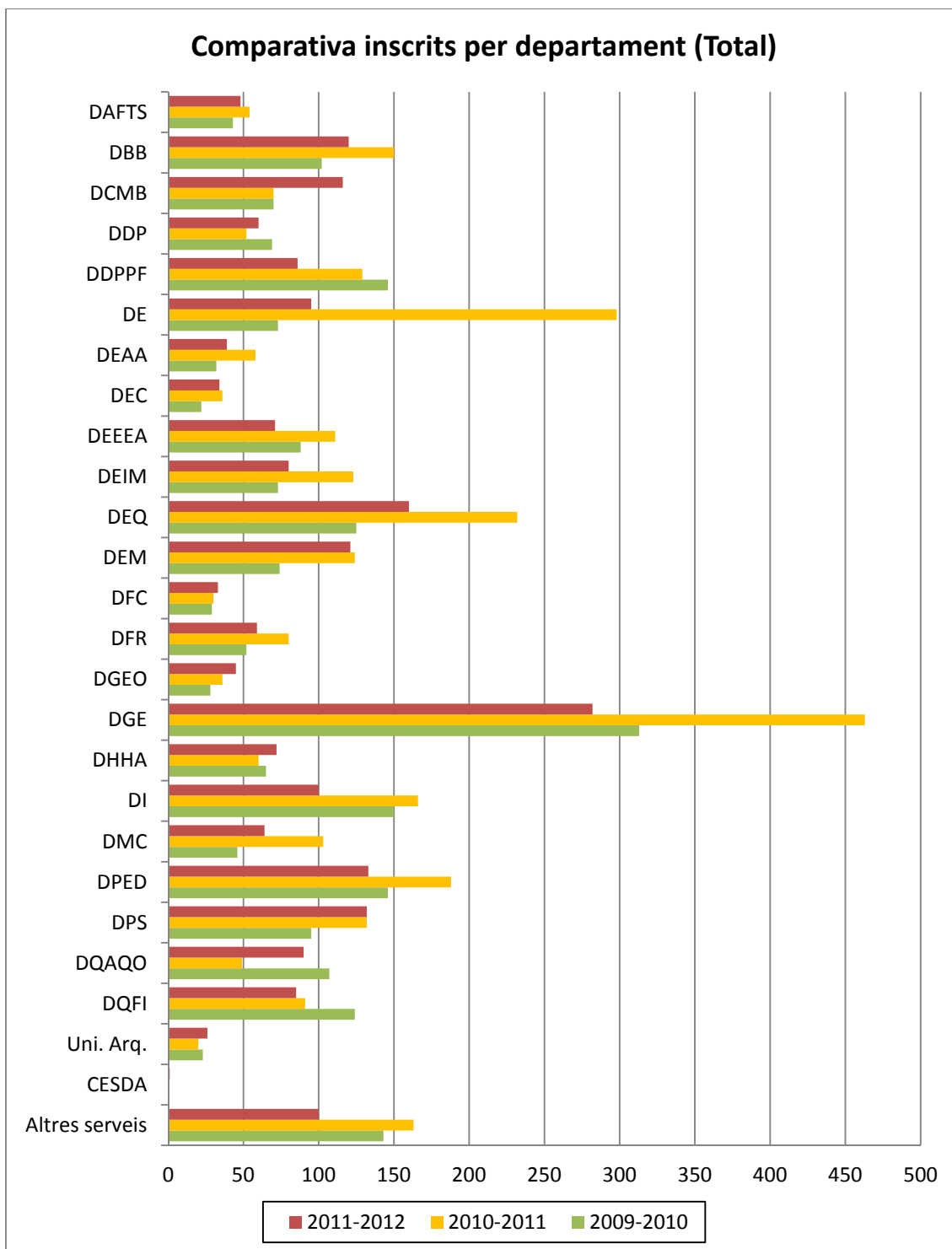


Gràfic 10. Inscripcions per departament

Tot seguit hi ha una taula que recull el nombre d'inscripcions dels darrers tres anys, el qual ens permet veure l'evolució de la participació i la implicació dels departaments en les activitats formatives, del Pla General i del Pla Específic de formació de l'ICE.

	2009-2010	2010-2011	2011-2012
Departament d'Antropologia, Filosofia i Treball Social	43	54	48
Departament de Bioquímica i Biotecnologia	102	150	120
Departament de Ciències Mèdiques Bàsiques	70	70	116
Departament de Dret Públic	69	52	60
Departament de Dret Privat, Processal i Financer	146	129	86
Departament d'Economia	73	298	95
Departament d'Estudis Anglesos i Alemanys	32	58	39
Departament d'Estudis de Comunicació	22	36	34
Departament d'Enginyeria Electrònica, Elèctrica i Automàtica	88	111	71
Departament d' Enginyeria Informàtica i Matemàtiques	73	123	80
Departament d'Enginyeria Química	125	232	160
Departament d'Enginyeria Mecànica	74	124	121
Departament de Filologia Catalana	29	30	33
Departament de Filologies Romàniques	52	80	59
Departament de Geografia	28	36	45
Departament de Gestió d'Empreses	313	463	282
Departament d'Història i Història de l'Art	65	60	72
Departament d'Infermeria	150	166	100
Departament de Medicina i Cirurgia	46	103	64
Departament de Pedagogia	146	188	133
Departament de Psicologia	95	132	132
Departament de Química Analítica i Química Orgànica	107	49	90
Departament de Química Física i Inorgànica	124	91	85
Unitat Predepartamental d'Arquitectura	23	20	26
CESDA	0	0	1
Altres serveis	143	163	100
TOTAL	2.238	3.168	2.252

Taula 8. Dades d'inscripció a cursos formatius

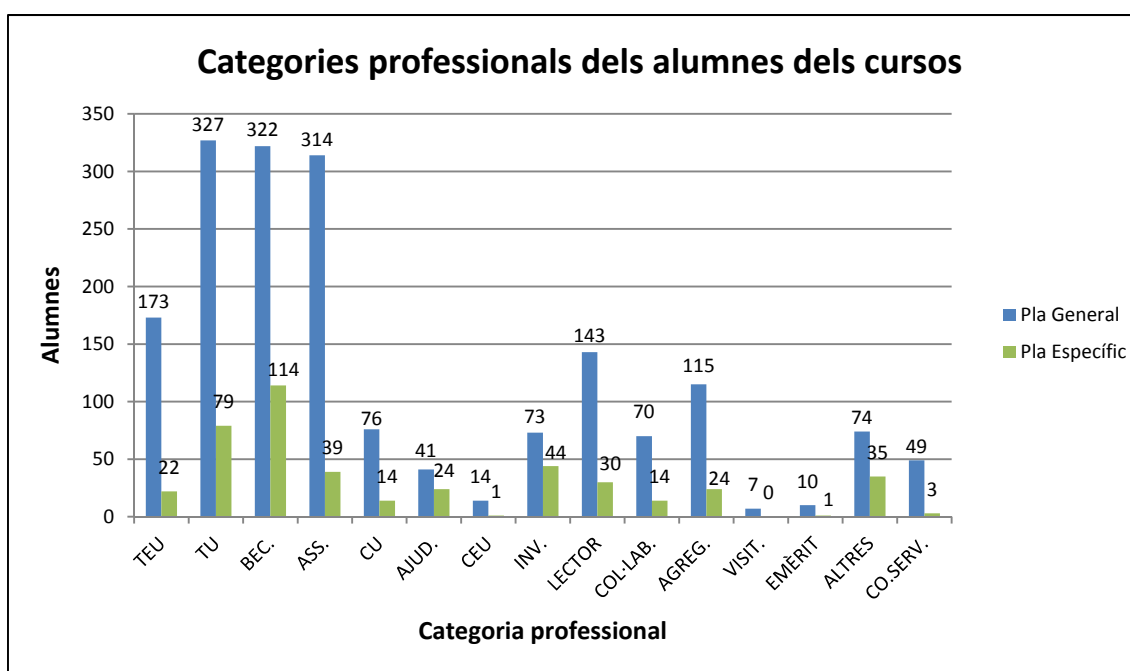


Gràfic 11. Comparativa d'inscripcions a cursos de formació per departament els dos darrers cursos acadèmics

En relació a les categories professionals, s'ha fet una breu comparativa respecte els cursos 2009-2010 i 2010-2011 per apreciar l'evolució al llarg dels anys.

	TEU	TU	BECARI	ASSOCIAT	CU	AJUDANT	CEU	INVEST	LECTOR	COL-LAB	AGREGAT	VISITANT	EMÈRIT	ALTRES	CO-SERV	TOTAL
PLA GENERAL	173	327	322	314	76	41	14	73	143	70	115	7	10	74	49	1.808
PLA ESPECÍFIC	22	79	114	39	14	24	1	44	30	14	24	0	1	35	3	444
TOTAL	195	406	436	353	90	65	15	117	173	84	139	7	11	109	52	2.252

Taula 9. Dades generals segons la categoria professional



Gràfic 12. Categories professionals

3.1.4 Ajuts per al desenvolupament d'accions de formació externa i de terceres llengües

El PROFID té com a funcions específiques la innovació educativa i la funció pedagògica del professorat mitjançant l'organització de cursos d'especialització o altres activitats de formació generades en el marc universitari propi. També té com a funció facilitar al professorat la realització d'accions de formació relacionades amb la millora de la docència i recerca universitària.

Fa cinc cursos es va obrir una convocatòria per a la concessió d'ajuts al desenvolupament d'accions individuals de formació que tinguin per finalitat la millora

dels processos d'ensenyament i aprenentatge, la innovació i la millora de la recerca, la transferència i la gestió.

D'aquesta convocatòria es pot beneficiar tot el personal docent i investigador de la URV.

Els objectius principals dels ajuts per al desenvolupament d'accions de formació són:

- Facilitar, mitjançant la mobilitat a altres institucions d'arreu, el desenvolupament professional del personal docent i investigador de la URV.
- Potenciar la mobilitat del professorat per a l'adquisició d'experiències i formació de caràcter rellevant i d'interès per a la comunitat universitària.

TIPUS	SOL·LICITATS	APROVATS
Externa	7	1
Terceres Llengües	23	22
TOTAL	30	23

Taula 10. Tipus d'ajuts per al desenvolupament d'accions de formació

Per aquest curs hi ha hagut un total de 30 sol·licituds d'ajuts de formació, dels quals 7 són per accions de formació externa a l'ICE i 23 per ajuts de formació en terceres llengües.

Les sol·licituds d'ajuts per finançar la formació externa han vingut demanades per professors dels següents departaments:

- 2 del Departament de Medicina i Cirurgia (s'ha aprovat 1)
- 2 del Departament de Pedagogia (no s'ha aprovat)
- 2 del Departament de Gestió d'empreses (no s'ha aprovat)
- 1 del Departament de Infermeria (no s'ha aprovat)

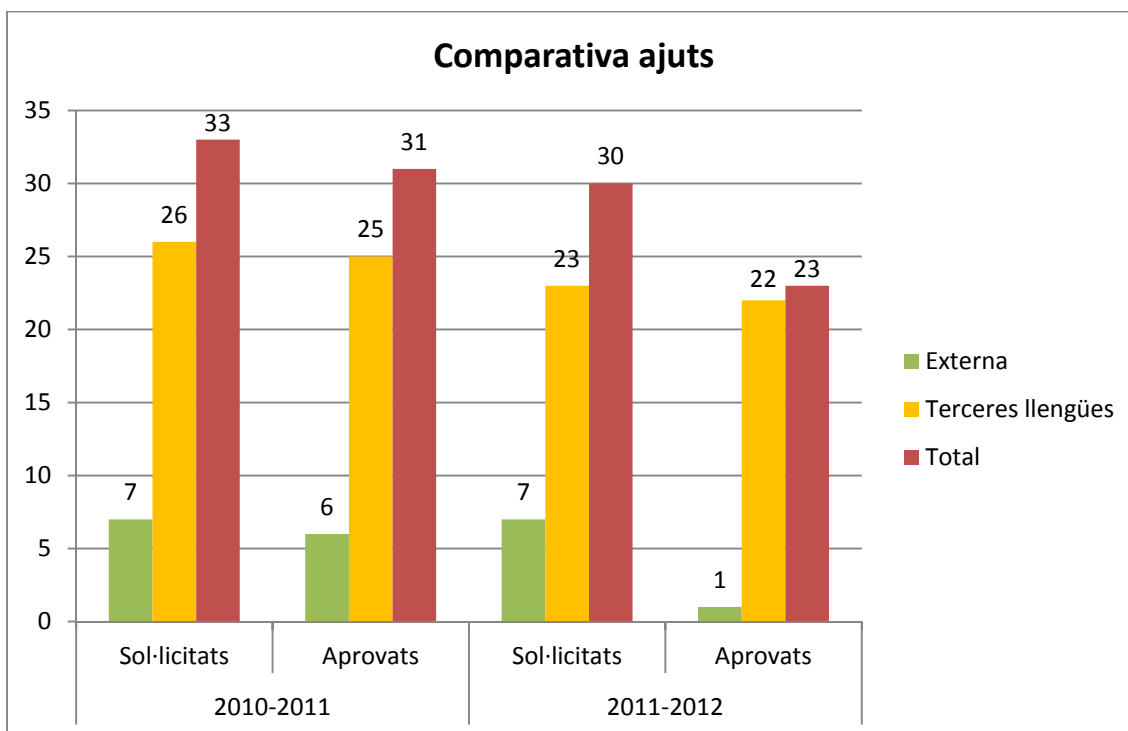
Les sol·licituds d'ajuts pel finançament de la formació en terceres llengües fan referència a 17 cursos d'anglès, 4 de xinès i 2 de francès. Els professors que han demanat aquests ajuts provenen dels següents departaments:

- 7 del Departament d'Infermeria (s'han aprovat 7)
- 4 del Departament de Dret Privat, Processal i Financer (s'han aprovat 4)
- 4 del Departament de Psicologia (s'han aprovat 4)
- 2 del Departament de Gestió d'Empreses (s'han aprovat 2)
- 1 del Departament d'Economia (s'ha aprovat 1)
- 1 del Departament de Ciències Mèdiques Bàsiques (s'ha aprovat 1)
- 1 del Departament d'Estudis de Comunicació (s'ha aprovat 1)
- 1 del Departament d'Enginyeria Electrònica, Elèctrica i Automàtica (s'ha aprovat 1)

- 1 del Departament d'Enginyeria Química (s'ha aprovat 1)
- 1 del Departament de Geografia (s'ha aprovat 1)
- 1 del Departament d'Enginyeria Mecànica (no s'ha aprovat)

		Externa	Terceres llengües	Total
2010-2011	Sol·licitats	7	26	33
	Aprovats	6	25	31
2011-2012	Sol·licitats	7	23	30
	Aprovats	1	22	23

Taula 11. Comparativa dels tipus d'ajuts



Gràfic 13. Comparativa ajuts

3.1.5 Equips de formació universitària

La qualitat del formador és un element bàsic en el desenvolupament dels plans de formació. En aquest curs acadèmic s'han desenvolupat accions adreçades a la preparació i captació de professorat de la URV interessat en participar com a formadors en activitats de formació del PROFID.

Definició de línies prioritàries de formació de formadors, entre les quals destaquen:

A. Formació de tutors de Moodle

L'Institut de Ciències de l'Educació i el Servei de Recursos Educatius tenen la intenció d'impulsar una xarxa de coneixement Moodle amb la intenció de promoure les bones pràctiques en l'Entorn Virtual de Formació de l'URV i crear un espai dinàmic i actiu on compartir i treballar diferents iniciatives pedagògiques que es puguin portar a terme mitjançant l'entorn Moodle.

Per aquest motiu, s'han desenvolupat dues accions: primer, contactar amb diversos professors i professores dels diferents centres de la URV amb la intenció de crear un grup d'interès motivat a potenciar l'ús del campus virtual en la docència. I, en segon lloc, dissenyar una formació específica per a aquest grup de professors centrada en el coneixement tècnic i didàctic dels entorns virtuals de formació.

B. Formació en eines web 2.0

L'evolució de les tecnologies de la informació i la comunicació i la seva immersió en l'educació implica establir línies de d'anàlisi i reflexió relacionades amb l'aplicació a la docència i l'aprenentatge dels estudiants.

La Web 2.0, coneguda com la web social, és una nova forma d'entendre la Internet. Un tret fonamental és el rol actiu dels usuaris a través de diferents recursos que obren noves possibilitats d'interacció entre les persones i permeten l'intercanvi d'informació. Per a l'ensenyament implica aprofitar el potencial d'una gran varietat de serveis disponibles en la web per crear comunitats d'usuaris al voltant d'interessos comuns, per compartir i crear coneixement.

Per treballar tots aquests aspectes s'ha desenvolupat una línia de treball adreçada a l'anàlisi de la formació del professorat en l'ús educatiu de les eines web 2.0. Els objectius han estat:

- Explorar, conèixer i aprendre a utilitzar les eines més usades de la web 2.0.
- Reconèixer el potencial educatiu de les eines web 2.0 i la seva aplicació a la docència.
- Adequar l'ús de les eines web 2.0 com a mitjà per a la formació del professorat.

3.2 Formació permanent del professorat (ensenyament no universitari)

Dins el conveni marc establert amb el Departament d'Ensenyament i seguint les orientacions definides en el Pla de Formació de Zona 2011-12, s'han desenvolupat activitats adreçades a l'actualització pedagògica del professorat no universitari.

3.2.1 Iniciativa ICE

El model de Formació en centre, preferentment en la modalitat d'assessorament, es caracteritza per "(...)cobrir necessitats, dèficits o per millorar aspectes dels processos educatius i de les actuacions concretes a l'aula dels professorat, prèviament detectats mitjançant una diagnosi col·lectiva; tot sense perdre de vista els objectius estratègics del propi centre recollits en els diferents documents (PEC, Pla anual, PAC, "). En aquest sentit:

- Es té en compte el context on s'ha d'implementar el que s'aprengui.
- Es garanteix la transferència de la formació a l'aula o en àmbits de la gestió i organització del centre i com a conseqüència hi ha impacte en l'èxit escolar de l'estudiant a mig i llarg termini.
- La formació entre iguals.
- La reflexió sobre la pràctica.
- Una altra relació entre el formador i l'estudiant basada en la confiança i en el treball col·laboratiu.
- Està basada en l'intercanvi d'experiències i el desenvolupament personal i professional del docent.

D'altres modalitats de formació: taller en centres, seminari intercentres, taller intercentres, grup de treball intercentres, curs intercentres.

Per donar resposta a la formació associada a un assessorament a centre cal que el formador/a que l'ha de realitzar sigui, alhora, expert, acompanyant, impulsor, dinamitzador, orientador i facilitador i, per tant, ha de ser o tenir:

- Coneixedor del context general de la formació: el marc, els models, la planificació de la formació en el territori i en els centres.
- Coneixedor/expert en la planificació de la formació en centre sota la modalitat d'assessorament: negociació amb el centre, equip directiu i claustre, planificació i definició dels objectius, continguts, metodologia, tasques i avaluació en termes de transferència.
- Coneixedor/expert en els continguts de les diferents àrees del coneixement o àmbits temàtics.
- Habilitats comunicatives, d'expressió orals i escrites, de negociació i de dinamització de grups.
- Coneixedor/expert en metodologies per a la formació, com ara la pràctica reflexiva, les metodologies globalitzades i amb un bon domini de les eines TIC i TAC per a integrar-les com a instruments o recurs per facilitar la comunicació i la participació del professorat alumne.
- Compromís professional amb la institució organitzadora de la formació.

A continuació es mostren les accions realitzades per l'ICE:

Activitats iniciativa ICE

INICIATIVA ICE TARRAGONA (19 cursos + 2 cursos anul·lats)					
CODI	TÍTOL	Inscrits	Assignats	Certificats	Hores curs
7000010021	Intel·ligència emocional	106	24	19	20h
7000020021	Educació financera, orientació professional i iniciativa emprenedora a l'ESO	19	17	14	20h
7000030021	Les intel·ligències múltiples	129	31	24	10h
7000040021	Les visites a la indústria: un banc de recursos per a l'educació	18	17	14	5h
7000050021	Les metodologies que afavoreixen el treball competencial a secundària	21	18	17	10h
7000060021	Sessions formatives sobre legislació educativa. La LEC, l'autonomia de centres i la nova direcció	82	78	38	9h
7000070021	Bones pràctiques Infantil i Primària	46	45	24	10h
7000080021	Bones pràctiques Secundària	18	18	9	10h
7000090021	Iniciació al treball competencial	21	17	7	20h
7000100021	La tecnologia a l'Educació Secundària i l'Escola Tècnica Superior d'Enginyeria	10	10	4	10h
7000110021	Moviment, respiració i aprenentatge a 0-3 anys	44	26	21	10h
7000120021	Eines per elaborar materials didàctics en Ciències Socials	Anul·lat per inscripció insuficient			
7000130021	Intel·ligència emocional	65	27	23	20h
7000140021	Xarxa de lideratge	9	9	7	20h
7000200021	Curs d'edició de partitures	Anul·lat per inscripció insuficient			
7000210021	Introducció a la direcció de conjunts musicals	10	10	5	16h
7000220021	II Curs de pedagogia de l'instrument. El violí	4	4	3	8h
7000230021	BioDocència: Curs d'actualització en Biologia molecular i Biotecnologia	20	15	14	15h
7000240021	Gabriel Ferrater: gosar poder	26	26	20	15h
7000250021	Els Georecursos. Sistemes d'informació geogràfica (SIG)	26	25	21	6h
7000260021	El segle XX Català i Europeu: noves aportacions historiogràfiques i propostes de treball a l'aula	15	13	13	30h
TOTAL		689	430	297	264h

INICIATIVA ICE TERRES DE L'EBRE (2 cursos + 1 curs anul·lat)					
CODI	TÍTOL	Inscrits	Assignats	Certificats	Hores curs
8000010021	Iniciació al treball per competències	Anul·lat per inscripció insuficient			
8000020021	Autogestió i Salut Docent. Intel·ligència emocional	27	27	17	10h
8000030021	Millorem la lectura i la comprensió lectora	16	16	11	10h
TOTAL		43	43	28	20h

Grups de treball

GRUPS DE TREBALL TARRAGONA (6 grups + 2 grups anul·lats)					
CODI	TÍTOL	Inscrits	Assignats	Certificats	Hores curs
7002010021	Grup de treball. Geografia	6	6	6	40h
7002020021	Grup de treball. Col·laboració operativa ETSE/Secundària	Anul·lat per inscripció insuficient			
7002030021	Grup de treball. Plataformes 3D	Anul·lat per inscripció insuficient			

7002050021	Grup de treball. Fem matemàtiques	15	11	8	40h
7002060021	Grup de treball. Excel·lència en matemàtiques	6	6	5	40h
7002070021	Grup de treball. La Mediterrània i les seves cuines, des de la literatura	4	4	4	30h
7002080021	Grup de treball. Moviment, respiració i aprenentatge. Kinesiologia	6	5	5	25h
7002090021	Grup de treball. Transferència en fabricació mecànica URV Instituts	4	4	4	40h
TOTAL		41	36	32	215h
GRUPS DE TREBALL TERRES DE L'EBRE (2 grups)					
CODI	TÍTOL	Inscrits	Assignats	Certificats	Hores curs
8002020021	Grup de treball ICE d'Educació Física. Primària i Secundària. TE	12	12	8	40h
8002030021	Grup de treball ICE d'Anglès. Infantil i Primària. TE	9	7	5	40h
TOTAL		21	19	13	80h

Jornades

JORNADES TARRAGONA (5 jornades)					
CODI	TÍTOL	Inscrits	Assignats	Certificats	Hores curs
7003010021	Jornada. Reflexionem sobre el pati de les llars d'infants	69	69	68	9h
7003020021	IV Jornades de didàctica de les matemàtiques a les comarques meridionals	249	249	221	15h
7003030021	Jornada. Llengües estrangeres	No s certifica per l'ICE			2h
7003050021	V Cienciaciona't. Jornada de continuïtat. Ciències Infantil i Primària	33	33	26	5h
7003060021	IX Jornada. Pedagogia de l'Art i Museus. Confluències en art i educació	12	12	9	8h
TOTAL		363	363	324	39h
JORNADES TERRES DE L'EBRE (2 jornades)					
CODI	TÍTOL	Inscrits	Assignats	Certificats	Hores curs
8002020021	IV Jornada d'Educació Infantil. La lectoescriptura a l'aula	168	168	117	5h
8002030021	II Jornada d'Educació Primària. Educació 2.0	74	73	57	5h
TOTAL		242	241	174	10h

Conferències

CONFERÈNCIES TARRAGONA (5 conferències)					
CODI	TÍTOL	Inscrits	Assignats	Certificats	Hores curs
7004010021	Cicle de conferències. Sobre les emocions	156	20	15	6h
7004020021	Cicle de conferències. Vespres de ciència. Setmana de la ciència	8	8	2	10h
7004030021	Cicle de conferències. L'època de la febre d'or	26	15	11	6h
7004040021	Cicle de conferències. Ficcions arqueològic-literàries. Plaute i Virgili a Tarragona	27	15	8	5h
7004050021	Cicle de conferències. Crisis i figures del segle XX	37	15	9	6h
TOTAL		254	73	45	33h
CONFERÈNCIES TERRES DE L'EBRE (3 conferències)					
CODI	TÍTOL	Inscrits	Assignats	Certificats	Hores curs
8004010021	Conferències Relació família-escola des d'una visió sistèmica	63	63	Els cursos de menys de 5h no es certifiquen	2h
8004020021	Conferència. El valor de la professió docent: entrar a les aules en temps de crisi	21	21		2h
8004030021	Conferència. Varietat geogràfica i varietat normativa: el cas de les Terres de l'Ebre	24	24		2h
TOTAL		108	108	-	6h

3.2.2 Programa de Formació de formadors/es

L'ICE de la URV té l'encàrrec del Departament d'Ensenyament de garantir una formació dels formadors/res de qualitat i ajustada a les necessitats del Departament d'Ensenyament i contextualitzada en les demandes de formació de la zona i dels centres.

És per tot això que l'ICE planifica, desenvolupa i avalua la formació dels formadors/res que actuen en el territori per donar resposta a allò que requereix el model de formació i el nou rol i perfil del formadors en clau, preferentment, d'assessors a centre.

Programa de formació

Activitats de formació essencials:

1. El marc i la realitat de la formació
2. La planificació de la formació en centre: el disseny i planificació de la formació, de la negociació amb el centre, de la transferència i de l'avaluació
3. El bon assessorament a centre, la comunitat de pràctiques
4. El currículum per competències i les metodologies globalitzades

Activitats de formació bàsiques:

5. Eines i instruments per a la formació (TIC/TAC)
6. Habilitats i estratègies comunicatives
7. Metodologies, habilitats personals i tècniques específiques en contextos de formació

Activitats de formació d'ampliació:

8. Biblioteca i món digital

Les novetats incorporades en aquest curs han estat:

a) Avaluació de la formació

- Avaluació de l'assistència i de l'aprofitament (del format/da en l'assessorament). Obligatòria i inclosa en el programa de curs o assessorament.
 - Avaluació de la transferència (a l'organització del format/da). Obligatòria en un futur.
- Indicadors aconsellables.
- Avaluació de l'impacte (en l'alumne del format/da).

b) La publicació dels resultats dels grups de treball

En els "Criteris i instruccions curs 2011-2012" de la Formació Permanent del Professorat del Departament d'Ensenyament s'especifica que els "grups de treball"

hauran d'elaborar materials que “es faran públics i estaran a disposició de la resta del professorat, mitjançant les plataformes que designi la institució responsable, que en farà el seguiment i l'avaluació”.

L'obligació de la publicació dels materials elaborats per part dels grups de treball inclosos en la programació formativa de les institucions incloses en la FPF –ICEs i CRPs, fonamentalment- ha comportat consultes diverses sobre la materialització d'aquest “es faran públics”, que convé de precisar. Segons el *Diccionari de la Llengua Catalana* (2na edició), de l'Institut d'Estudis Catalans “publicar” és, precisament, “fer públic” i – continua- “portar a coneixement de tothom” i “difondre entre el públic”. Sembla, doncs, que, en cap cas, fer públic o publicar té a veure amb un format exclusiu –com ara un llibre o una revista. En canvi, sí que té a veure, de manera explícita, amb l'exposició dels materials de manera universal –“tothom”, “el públic”... En el cas dels grups de treball, a més, hauran d'estar a disposició de “la resta del professorat” –la qual cosa vol dir que han de tenir un accés possible i també universal.

En conseqüència, els materials elaborats pels grups de treball han de donar-se a conèixer sense restriccions en qualsevol format però a partir d'una plataforma d'accés obert i universal. És a dir:

- un llibre, una revista o un cd d'edició venal o de distribució gratuïta demostrada
- una presentació en un seminari, unes jornades o una conferència, la reproducció de la qual és ubicada posteriorment en una plataforma 2.0 de lliure accés o en una publicació que compleix les condicions anteriors
- la reproducció directa –a partir de qualsevol format (escrit, àudio, multimèdia...)- en una plataforma 2.0 de lliure accés

En qualsevol cas, la institució responsable del grup de treball ha de validar la publicació –i així ha de fer-se constar de manera explícita. De la mateixa manera, la institució responsable ha de fer constar en la seva pròpia plataforma 2.0 –i en les seves publicacions específiques escrites, si en té- l'existència del material i la manera d'accedir-hi. Si el format de la publicació és 2.0, l'ubicarà en la seva pròpia plataforma, de manera directa o a partir d'un enllaç.

Equips de formadors

EQUIPS FORMADORS TARRAGONA (12 equips)					
CODI	TÍTOL	Inscrits	Assignats	Certificats	Hores Curs
7001010021	Equip ICE de professorat de Matemàtiques. Primària. Tarragona	9	9	7	30h
7001020021	Equip ICE de professorat formador de Ciències Naturals. Infantil i Primària. Tarragona	6	6	5	30h
7001030021	Equip ICE de professorat formador en Metodologies globalitzades	6	6	3	25h

7001040021	Equip ICE de professorat formador de Matemàtiques. Infantil. Tarragona	4	4	4	25h
7001050021	Equip ICE de professorat formador de CCBB i Acció Tutorial. Secundària	6	6	5	30h
7001070021	Equip ICE de professorat formador de Currículum i CCBB	5	5	4	40h
7001080021	Equip ICE de professorat formador Cultura Visual	6	6	6	40h
7001090021	Equip ICE de professorat formador en Estratègies i recursos	14	14	13	30h
7001110021	Equip ICE de professorat formador d'integració de les tecnologies a l'aula. Tarragona	9	9	7	30h
7001120021	Equip ICE de professorat formador Gestió i lideratge de centres	3	3	3	30h
7001140021	Equip ICE de professorat formador. Assessors de centre	16	14	11	20h
7001150021	Equip ICE de professorat formador d'Educació per al desenvolupament sostenible. Tarragona	4	4	4	15h
TOTAL		88	86	72	345h
EQUIPS FORMADORS TERRES DE L'EBRE (4 equips)					
CODI	TÍTOL	Inscrits	Assignats	Certificats	Hores Curs
8001010021	Equip ICE de Professorat formador en Tecnologies per a l'aprenentatge i el coneixement (TAC)	12	12	10	30h
8001020021	Equip ICE de Professorat formador en Convivència i gestió d'aula	9	9	7	40h
8001030021	Equip ICE de Professorat formador en Competències bàsiques. Primària i Secundària. TE	10	7	5	30h
8001040021	Equip ICE de Professorat formador en Treball per projectes i currículum. TE	10	7	5	40h
TOTAL		41	35	27	140h

Formació de formadors

FORMACIÓ DE FORMADORS TARRAGONA (22 cursos + 1 curs anul·lat)					
CODI	TÍTOL	Inscrits	Assignats	Certificats	Hores Curs
7005010021	El marc i la realitat de la formació	39	26	18	10h
7005020021	Planificació de la formació en centres	48	41	28	20h
7005030021	El bon assessorament al centre, la comunitat de pràctiques	20	15	10	20h
7005040021	El currículum per competències i les metodologies globalitzadores	56	28	18	25h
7005050021	Eines i instruments per a la informació (TIC/TAC)	35	26	13	20h
7005060021	Habilitats i estratègies comunicatives	21	18	14	20h
7005070021	Biblioteca i món digital	10	7	6	10h
7005080021	Metodologies, habilitats personals i tècniques específiques en contextos de formació	14	12	5	20h
7005090021	Projecte nuclear de competències. Formació inicial	27	25	18	30h
7005100021	Trobada de formadors curs 2011-2012	36	36	Els cursos de menys de 5h no és certifiquen	3h
7005200021	L'Exercici professional en l'àmbit de la formació de docents. Nous formadors. Tarragona	21	20	13	25h
7005300021	Tutorització de nous formadors. Tarragona	6	6	6	10h
7005310021	Tutorització de nous formadors II. Terres de l'Ebre	5	4	4	10h
7005400021	Els mapes conceptuals: el seu ús en educació	45	44	35	10h
7005410021	Lideratge i gestió educativa dels centres educatius	118	117	44	10h

7005420021	Disseny d'activitats no presencials	17	17	17	10h
7005430021	Cicle de 4 conferències d'experts: Educar en temps de crisi	46	35	15	12h
7005440021	Presentació d'un projecte de mediadors de referència en un Institut	Activitat anul·lada			
7005450021	Gestió d'aula efectiva	27	26	Els cursos de menys de 5h no és certifiquen	3h
7005500021	Jornada de continuïtat. Anàlisi de casos de resolució de conflictes	26	26		3h
7005520021	Moodle formadors	11	11	No és certifica	10h
7005600021	Eines i instruments com a suport per a la publicació i divulgació d'experiències (TIC/TAC)	12	12	No és certifica	5h
8005050021	Curs d'introducció a Edmodo. Xarxa social educativa i aula virtual (Activitat amb codi Terres de l'Ebre, organitzada des de Tarragona)	36	24	20	20h
TOTAL		676	576	284	306h

FORMACIÓ DE FORMADORS TERRES DE L'EBRE (5 cursos + 1 anul·lat + 1 organitzat a Tarragona)					
CODI	TÍTOL	Inscrits	Assignats	Certificats	Hores Curs
8005010021	El marc de la formació	22	16	15	10h
8005030021	La planificació de la formació en centre	22	16	14	20h
8005040021	Eines i instruments per a la formació TIC-TAC	19	17	14	20h
8005050021	El currículum per competències i metodologies globalitzadores	14	13	12	25h
8005050021	Habilitats i estratègies comunicatives	Activitat anul·lada per falta d'inscripció			
8005060021	Curs d'introducció a Edmodo. Xarxa social educativa i aula virtual	Activitat que per manca d'inscripcions i amb el consentiment del Departament d'Ensenyament fou reconvertida en un curs semipresencial, organitzat des de Tarragona			
8005100021	Trobada de professorat formador T.E. 2011-2012	26	25	Els cursos de menys de 5h no es certifiquen	3h
TOTAL		103	87	55	78h

Nous formadors (captació)

La reorganització dels Equips de Formadors és necessària, tant per les noves directrius del Departament com per la focalització de la tasca dels formadors/es en l'assessorament a centre.

Ha de ser una reestructuració organitzativa i funcional que atengui aquestes premisses:

- el formador ha de ser un facilitador: l'objectiu últim és la formació del professorat i el seu impacte en l'alumnat
- els equips han d'esdevenir heterogenis: transversals, col·laboratius
- la formació ha de respondre a una demanda fluctuant: és el centre qui la decideix en primer terme, des de criteris molt diversos

- el formador és un expert que ha d'esdevenir assessor: el Departament –tot i no disposar de Pla Marc- apunta clarament a l'assessorament com a model de formació
- el formador ha de donar suport als nous formadors: l'experiència i el talent han d'acompanyar les noves incorporacions (tutoria)

Els nous equips de formadors/equips ICE haurien de partir de tres tipologies distintes:

1. Grups de coordinació: com a punt de trobada d'assessors que desenvolupen un mateix assessorament, una mateixa tipologia d'assessorament... Grups de formadors en actiu constituïts en equip. Temàtiques diverses segons àmbit de formació. S'organitzen per a coordinar formacions similars i per a intercanviar experiències.

2. Grups de treball: d'investigació d'una mateixa àrea, temàtica... Equips de formadors sense formació activa o grups amb temàtiques concretes no recollides en els serveis educatius. Pas inicial dels Equips de formadors.

3. Grups específics: per tirar endavant encàrrecs concrets (del Departament o de la URV que vehiculi l'ICE).

Cal preveure -fins i tot pel que fa al lloc i el calendari dels punts de trobada- la interconnexió dels grups, en el sentit que ha de ser possible, en un moment concret, una coordinació entre tots els formadors que treballen en assessoraments en una mateixa comarca, com ho ha de ser dels que investiguen en àrees diferents però apliquen un mateix criteri metodològic.

3.2.3 Formació professorat interí

L'ICE de la Universitat Rovira i Virgili, d'acord amb les directrius del Departament d'Educació, aquest curs 2011-12 també es fa càrrec dels cursos de formació per al professorat interí.

L'article 3.4 del Decret 172/2005, de 23 d'agost, de modificació del Decret 133/2001, de 29 de maig, sobre la regulació de la borsa de treball per prestar serveis amb caràcter temporal com a personal interí docent preveu que el professorat interí que està nomenat per a tot un curs escolar en un centre i sense experiència docent prèvia de dotze mesos o més en els tres cursos anteriors a l'actual, està obligat a seguir un curs d'iniciació a la tasca docent en centres públics per desenvolupar correctament les funcions docents.

La Direcció General de Professorat i Personal de Centres Públics estableix la llista del professorat interí que ha de seguir el curs d'iniciació a la tasca docent en centres públics i els Instituts de Ciències de l'Educació de les universitats catalanes, d'acord amb les directrius donades per la Direcció General d'Educació Infantil i Primària i la Direcció General d'Educació Secundària Obligatòria i Batxillerat, organitzen el curs de formació al qual es fa referència en el decret.

La finalitat d'aquest programa és donar estratègies i presentar experiències que ajudin al professorat interí a desenvolupar la seva tasca professional amb plena satisfacció transferint els aprenentatges del curs a la seva pràctica diària. Amb aquest objectiu s'han desenvolupat un total 11 activitats de formació (2 de les quals es van anul·lar per inscripció insuficient) amb un total de 345 hores, relacionades amb els següents continguts:

- Preparació i programació de les classes
- Estratègies per a la gestió de l'aula
- Atenció a la diversitat i a la interculturalitat
- Materials curriculars
- Integració de les TAC a l'aula
- Avaluació de l'alumnat
- Tutoria
- Treball en equip
- Vida als centres
- Educació emocional i desenvolupament professional

Els destinataris participants d'aquesta formació han estat 147 professors interins o substituïts (dels quals s'han certificat 140).

FORMACIÓ PROFESSORAT INTERÍ TARRAGONA (9 cursos + 2 cursos anul·lats)					
CODI	TÍTOL	Inscrits	Assignats	Certificats	Hores Curs
9000010021	Formació per al professorat interí novell. Infantil/Primària	24	16	16	45h
9000020021	Formació per al professorat interí novell. Infantil/Primària	24	24	23	45h
9000030021	Formació per al professorat interí novell. Infantil/Primària	19	16	16	45h
9000040021	Formació per al professorat interí novell. Infantil/Primària	19	12	11	45h
9000050021	Formació per al professorat interí novell. Secundària	18	13	13	45h
9000060021	Formació per al professorat interí novell. Secundària	21	18	17	45h
9000070021	Formació per al professorat interí novell. Infantil/Primària/Secundària	27	26	25	45h
9000080021	Equip ICE de professorat formador de professorat interí novell	9	9	9	10h
9000090021	Formació de Tutors/res de Professorat Novell	Activitat anul·lada per inscripció insuficient			
9000100021	Reflexions al voltant de la pràctica docent. Espai de trobada de professorat interí	Activitat anul·lada per inscripció insuficient			
9000110021	Reflexions al voltant de la pràctica docent. Espai de trobada de professorat interí	14	13	10	20h
TOTAL		175	147	140	345h

3.2.4 Formació professional

Fruit d'un conveni entre el Departament d'Educació i la Universitat Rovira i Virgili, l'Institut de Ciències de l'Educació s'encarrega de la formació permanent del professorat no universitari de formació professional.

Les activitats llistades són de formació en centre, és a dir, només hi assisteix professorat del centre i de la família professional relativa al contingut del curs.

FORMACIÓ PROFESSIONAL TERRES DE L'EBRE (1 curs)					
CODI	TÍTOL	Inscrits	Assignats	Certificats	Hores Curs
8007010021	Actualització en Odontologia i Higiene Bucodental	30	15	15	30h
TOTAL		30	15	15	30h

3.2.5 Normalització lingüística

Durant el curs passat no es va realitzar cap acció en aquest àmbit.

4 Accions postgrau

L'ICE, en col·laboració amb la Fundació URV, posa a l'abast dels professors una oferta de formació permanent, amb l'objectiu de facilitar-los l'ampliació de coneixements, el reciclatge i l'especialització professional.

4.1 Curs d'Especialista en Docència Universitària

Aquest programa de formació va dirigit a tot el personal docent de la Universitat Rovira i Virgili, però de forma especial al professorat universitari que vulgui adquirir una formació especialitzada sobre docència universitària, i a professors universitaris en general que participen en el desenvolupament de noves titulacions a la nostra universitat i sempre des de la perspectiva d'adequar els seus processos d'ensenyament a les recomanacions de la Declaració de Bolonya.

Els objectius específics formatius són els següents:

Competències	Objectius
<ul style="list-style-type: none">Exercir com a docent a la universitat europea del segle XXI	<ol style="list-style-type: none">Conèixer i entendre les funcions dels professors i els estudiants en el nou marc de l'EEES.Conèixer i valorar críticament diversos models de docència universitària comparada a nivell europeu.Analitzar la pròpia pràctica i reflexionar sobre ella.Valorar la necessitat d'exercir la funció docentAprofitar els recursos disponibles a la universitat per contribuir a

	la internacionalització dels estudis.
<ul style="list-style-type: none"> Dissenyar processos d'ensenyament i aprenentatge adients a les necessitat formatives dels estudiants universitaris 	<ol style="list-style-type: none"> Dissenyar, planificar i avaluar processos d'ensenyament i aprenentatge (o mòduls formatius per competències), tant individualment com en col·laboració amb altres docents (universitaris i no universitaris) o amb professionals de la disciplina. Conèixer i aplicar a les aules les tecnologies de la informació i de la comunicació per afavorir els aprenentatges. Orientar i tutoritzar als estudiants universitaris.
<ul style="list-style-type: none"> Innovar en la pràctica de la docència universitària 	<ol style="list-style-type: none"> Conèixer i aplicar diferents metodologies i estratègies de treball que es poden desenvolupar per a respondre a objectius educatius diferents (estudi de casos, ABP, APP, ús del portafoli, etc-). Dissenyar i aplicar metodologies d'avaluació continua. Afavorir el desenvolupament d'hàbits i destreses per l'aprenentatge autònom entre els estudiants de graus i/o màsters. Potenciar i orientar el treball en equip i les actituds cooperatives entre els estudiants de graus i/o màsters.
<ul style="list-style-type: none"> Ús d'estratègies comunicatives necessàries per a la docència 	<ol style="list-style-type: none"> Conèixer les eines i tècniques que faciliten i optimitzen la comunicació. Reforçar les habilitats socials i comunicatives dels docents per tal de millorar la interacció en els processos d'ensenyament-aprenentatge.

El curs va tenir una durada de 30 ECTS, repartits en 10 mòduls, algun d'ells impartits de manera semi-presencial:

- Mòdul 1: El docent universitari
- Mòdul 2: Processos d'ensenyament i aprenentatge
- Mòdul 3: Programació de la docència
- Mòdul 4: Metodologies docents
- Mòdul 5: Estratègies i recursos didàctics
- Mòdul 6: Avaluació
- Mòdul 7: Portafoli docent
- Mòdul 8: Projecte de millora docent
- Mòdul 9: Aplicació del projecte de millora
- Mòdul 10: Activitats de formació i innovació docent

Aquest curs 2011-2012 ha tingut 21 inscrits al curs complet. Pel que fa als inscrits en mòduls independents, han sigut els següents:

Mòdul	Inscrits	Assistents
1	15	15
2	3	1
3	4	4
5	6	2
6	12	12
7	3	1

4.2 Curs d'Especialista en Direcció i Gestió de Centres Educatius

Durant l'any acadèmic 2011-12 s'ha realitzat per primer cop el Curs d'Especialista en Direcció i Gestió de Centres Educatius. El curs va sorgir per a donar un nou enfocament professionalitzador del Decret 155/2010, de 2 de novembre, de la direcció dels centres educatius públics i del personal directiu professional –en aplicació de les directius de la Llei 12/2009, del 10 de juliol, d'educació–, així com les necessitats i els reptes de la mateixa funció directiva, que demanen un nou enfocament de la formació oferta per les universitats: no només cal que s'adeqüi a aquesta normativa sinó que ha de respondre a les demandes actuals, en el sentit d'aprofundir en els aspectes de gestió – que no han format part dels currículums de la gran majoria de diplomatures i llicenciatures que donen pas a la professió docent- i d'una necessària transversalitat, amb coneixements jurídics i organitzatius, a més dels eminentment pedagògics.

Un dels reptes principals del Servei d'Educació de Catalunya és comptar amb una funció directiva capacitada per exercir les responsabilitats que atorga la nova Llei d'Educació de Catalunya i els decrets d'autonomia i de direcció de centres educatius publicats el 2010. L'actual marc normatiu preveu l'existència de programes de formació inicial en direcció i gestió de centres educatius, dirigits als professionals docents que vulguin exercir aquesta funció, i preveu, també, que les universitats puguin ofertar aquesta formació, que permeti l'accés efectiu a la funció directiva dels centres educatius públics.

Tot i que la normativa vigent no preveu cap tipus de requisit per a la direcció dels centres privats concertats, tant l'evident voluntat d'eficiència en la gestió que han de tenir aquests centres per a la seva pròpia qualitat educativa com la lògica futura exigència de professionalització de la funció directiva també en els centres privats, que vindrà com a conseqüència de la seva aplicació als centres públics, fan que qualsevol proposta formativa hagi de ser oberta a la possibilitat d'exercici en tots els centres educatius, sigui quina sigui la seva titularitat.

En aquest sentit, s'ha dissenyat un curs de postgrau amb l'objectiu de comptar amb una funció directiva capacitada per exercir les responsabilitats que atorga la nova Llei d'Educació de Catalunya i els decrets d'autonomia i de direcció de centres educatius publicats al 2010.

Aquest curs està adreçat a directius en exercici i altres persones amb responsabilitats en l'organització i gestió de centres educatius vinculats a sistemes reglats de formació:

centres d'educació infantil, primària, secundària, formació professional o similars, tant de titularitat privada com pública; docents en actiu que vulguin accedir a la funció directiva.

En aquesta primera promoció del curs, l'han superat un total de 14 alumnes.

5 Actuacions de promoció de la millora i innovació docent

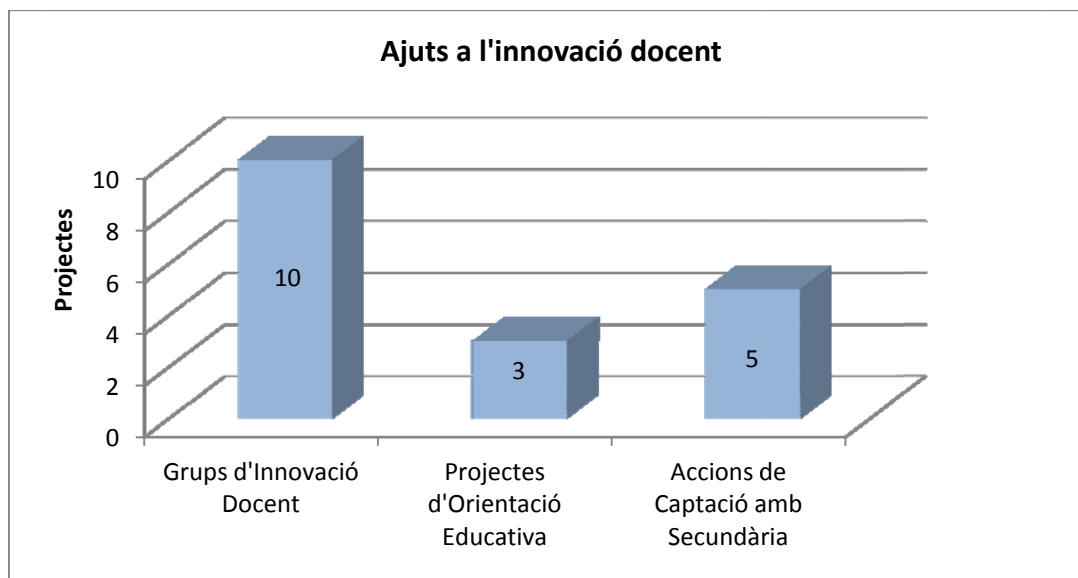
5.1 Ajuts a la innovació docent

En l'actualitat la universitat ha esdevingut un motor de la societat degut a que una de les seves funcions es produir coneixement en els àmbits de docència, recerca i innovació. Des d'aquesta perspectiva l'Institut de Ciències de l'Educació de la URV realitza activitats que potencien aquestes funcions entre el professorat impulsant projectes d'innovació i investigació docent.

En aquest marc es proporcionen ajuts segons la modalitat:

- **Grups d'Innovació Docent.** Els objectius es centren en incentivar la formació de grups de professors que promoguin la innovació educativa i la incorporació de les TIC a la seva activitat docent, afavorir els processos col·laboratius d'innovació docent en els ensenyaments de grau i postgrau, implementar i promoure noves estratègies de docència i aprenentatge, aplicar diferents metodologies docents i avaluar els resultats obtinguts, i dissenyar materials o recursos per al desenvolupament de les competències nuclears/transversals de la URV.
- **Projectes d'Orientació Educativa.** Tenen com a finalitat desenvolupar estudis rigorosos sobre els diferents aspectes relacionats amb la docència universitària i no universitària, analitzar l'impacte dels projectes d'innovació docent presentats en convocatòries anteriors i potenciar la relació entre l'educació secundària i la universitat.
- **Accions de Captació amb Secundària.** Es vol estimular l'estudi de les diverses matèries/ àmbits d'estudis entre els joves, afavorir l'esforç i excel·lència acadèmica, divulgar aquestes matèries o àmbits entre els futurs alumnes de la Universitat i servir de punt de trobada entre l'ensenyament secundari i la Universitat.

En el gràfic 13 es pot veure una relació dels ajuts concedits segons els grup de pertinència.



Gràfic 13. Dades del nombre de investigacions de cada grup

MOD	CODI	COORDINADOR	PROJECTE
Grups d'innovació Docent	A02	Carmen Gómez Buendia	Grup d'Innovació Docent de la Facultat de Ciències Jurídiques
	A03	M Dolores Jiménez López	Creació d'eines interactives online per la integració dels coneixements en llengua, literatura i comunicació
	A04	Jordi Andreu Corbatón	Introducció sistemàtica de les TIC per al desenvolupament de competències transversals i nuclears en les assignatures de Finances de Mercat en els graus de FyC i ADE
	A05	Josep M. Mateo Sanz	Incorporació i ús de preguntes programades i qüestionaris amb apartats a Moodle per a l'ensenyament de l'Estadística
	A06	M. Teresa Novo Molinero	BIOTECH XXI: Alfabetització biotecnològica per als estudiants dels Graus de primària i Infantil de la URV
	A07	Jordi Tous Pallarès	Desenvolupament pràctic de les competències de treball en equip amb projectes emprenedors d'autoocupació
	A08	Clara Salueña Pérez	Control i avaluació de les pràctiques de laboratori via Moodle
	A09	Josep M. Pons Altés	Interrelació didàctica per a pràctiques eficients
	A10	Carmen Rueda Ramos	Millora i pilotatge de Quantum LEAP (Learning English for Academic Purposes), un entorn virtual d'aprenentatge d'anglès a la Universitat
	A11	Jordi Gavalrà Casado	Introducció de les TIC a les assignatures d'introducció de vol dels alumnes universitaris del Grau de pilot d'aviació comercial i operacions aèries de la URV

MOD	CODI	COORDINADOR	PROJECTE
Projectes d'Orientació	B01	Gerard Ryan	Un estudi de la implantació d'estratègies de prevenció, detecció i gestió del plagi en el context universitari: El cas de la URV

Educativa	B02	Bàrbara Biglia	El SIMRef virtual a examen: avaluació del desenvolupament, l'impacte i la potencialitat dels cursos virtuals d'introducció a la metodologia de recerca feminista
	B03	M. Teresa Franquet Sugrañes	Anàlisi de la docència i gestió compartida en els estudis de grau i postgrau

MOD	CODI	COORDINADOR	PROJECTE
Accions de Captació amb Secundària	C01	Fernando Campa Planas	Divulgació de l'educació financera a l'ensenyament secundari. Desenvolupament projecte DOLCETA
	C02	Josep Holgado Garcia	Projecte Tàndem
	C03	José Luis Ramírez Falo	Desenvolupament de treballs de recerca d'alumnes de batxillerat de l'àmbit científic-tecnològic en col·laboració amb professors de l'ETSE
	C04	Allan Donald Mackie	Col·laboració amb els IEC i campanya de difusió dels Graus de l'ETSEQ
	C05	M. Glòria Barberà Mariné	Organització de la fase local i participació en la IV Olimpíada Espanyola d'Economia

5.2 Programa Intercampus

Intercampus ha sigut un projecte de les universitats públiques catalanes, iniciat el curs 1999-2000 i finalitzat el curs acadèmic 2011-2012 degut al nou pla EEES. L'objectiu va ser l'intercanvi entre assignatures no presencials de lliure elecció que es cursaven a través d'Internet.

L'alumnat que hi participava aprenia a fer servir les tecnologies de la informació i la comunicació en un context acadèmic que, com a valor afegit, li proporcionava una bona base per poder-les aplicar en el futur a altres entorns o sectors empresarials en els quals decideixi treballar. L'ús de diverses plataformes en funció de la universitat que imparteix l'assignatura que l'alumnat escull, augmenta el valor de formació en entorns virtuals que aquest programa comporta.

La coordinació de la docència per part de professorat de les diferents universitats ha propiciat uns processos d'innovació docent que s'han concretat en dos eixos de treball:

- Desenvolupar un procés de gestió acadèmica compartida entre les universitats participants que permet que qualsevol estudiant s'incorpori a l'ensenyament virtual d'una universitat concreta, els facilita la comunicació i la informació, i coordina l'atenció i el suport administratiu entre la seva universitat i la que imparteix l'assignatura.

- La consolidació d'un treball d'innovació de la docència en xarxa en el que hi participa professorat de totes les universitats i l'equip de coordinació docent que impulsa i supervisa les millores docents.

Dins d'aquest programa s'oferien 48 assignatures per curs acadèmic, 6 per universitat. La URV va oferir les següents assignatures:

Assignatures de la URV	Crèdits	Quatri-mestre	Professor/a	Departament
Activitat física: Promoció i Educació per a la Salut	6	1r	Luis Marqués	Pedagogia
Satèl·lits d'observació de la Terra	6	1r	Jaume Massons	Química, Física i Inorgànica
Aprendre a treballar en equip	6	1r	Teresa Franquet	Dret Privat, Processal i Financer
Desenvolupament i aprenentatge de competències per la vida laboral	6	2n	Teresa Torres Mar Souto	Gestió d'Empreses
Metodologia comunicativa crítica	6	2n	Aitor Gómez	Pedagogia
Història de l'Astronàutica	6	2n	Xavier Ruiz	Química, Física i Inorgànica

Taula 11. Assignatures de la URV dins el programa Intercampus

Durant el curs acadèmic 2011-12 Intercampus ha rebut un total de 8.984 preinscripcions, dels quals han sigut acceptats 1.827 alumnes.

	Semestre	URV	Total curs URV	Total Intercampus	Total curs Intercampus
Preinscripcions	1r	728	1.669	3.746	8.984
	2n	941		5.238	
Acceptats	1r	151	322	891	1.831
	2n	171		940	

Taula 12. Preinscripcions i acceptats del curs 2011-2012

5.3 CIDUI

El **CIDUI (Congrés Internacional de Docència Universitària i Innovació)** s'ha configurat com l'espai de referència a nivell local i nacional per a la reflexió i intercanvi en experiències d'innovació docent a nivell universitari.

Entre congrés i congrés, el CIDUI acostuma a convocar un *Simposi Internacional* sobre qüestions rellevants de la formació del professorat universitari i la innovació en educació superior. Com significa l'expressió mateixa, aquests simposis són reunions o

trobades d'experts per a debatre entre ells qüestions de la seva especialitat. En els nostres Simposis el debat i la reflexió s'ha obert, a més a més, a responsables acadèmics i gestors amb el màxim nivell de responsabilitat en les universitats coorganitzadores dels Congressos.

Amb aquesta iniciativa, el CIDUI pretén prestar un servei a les universitats organitzadores, que fan possible la celebració dels congressos, i contribuir a la l'intercanvi interuniversitari sobre la realitat de l'educació superior, al voltant d'un tema emergent i d'interès general.

Amb aquesta justificació, els dies 4, 5 i 6 de Juliol de 2012 es va celebrar al Campus de la Ciutadella de la Universitat Pompeu Fabra (Barcelona) el **VII International Conference on University Teaching and Innovation. The University: An Institution of Society**, organitzat conjuntament amb la Comparative Education Society in Europe (CESE).

Un cop finalitzat el termini de lliurament de propostes de comunicacions per a la trobada, el seu Comitè Científic ha rebut un total de **650 comunicacions** en els àmbits següents: "Avaluació i qualitat institucional", "La cooperació en i per al coneixement", "Innovació en l'Ensenyament Superior", "L'aprenentatge autònom de l'alumne/a" i "La internacionalització de la universitat".

Cal destacar que **la URV ha presentat un total de 35 comunicacions**, amb una notable participació.

Més informació a: <http://www.cidui.org/>

6 Estudis i projectes de recerca

Els estudis i projectes de recerca són elements clau per l'avanç en els plantejaments sobre la formació del PDI, la capacitat d'adaptar-se als canvis i a un nou model d'ensenyar i d'aprendre. A més, és una línia d'actuació que ajuda al foment de coneixement.

Des d'aquesta perspectiva es planteja la necessitat d'involucrar el professorat en la pràctica educativa, amb capacitat per prendre decisions innovadores per a millorar de manera contínua la qualitat de la docència.

6.1 Projectes per a la millora de la qualitat docent.

6.1.1 Marc de Referència Competencial pel disseny dels Programes de Formació Docent per al Professorat Universitari

Codi: 2010MQD00049

Coordinació: Universitat Autònoma de Barcelona

La finalitat d'aquest projecte és redissenyar els actuals plans de formació del professorat sobre la base d'un marc de referència competencial, que transformi la pràctica docent, faciliti l'adquisició de les competències a l'estudiant i agilitzi la planificació, la gestió i la coordinació de la docència.

Pretenem, doncs, bastir-nos d'un model de referència que pugui servir de suport a la confecció dels plans de formació del professorat, donant resposta a les noves necessitats formatives que el nou model centrat en l'aprenentatge de l'estudiant suposa per als docents, i que ha de repercutir en la qualitat i en la millora del rendiment acadèmic de les titulacions.

El primer pas per desenvolupar aquest marc competencial ha de ser la definició prèvia de les competències docents del professorat universitari i la identificació de les necessitats formatives. Una vegada establert el marc de referència competencial, es definiran i implementaran plans de formació a cada universitat, d'acord amb el marc de referència establert i adequats a les característiques pròpies de cada institució. Finalment, és farà la difusió dels resultats obtinguts per compartir sinèrgies amb les unitats de formació del professorat d'altres universitats.

També és necessari abordar l'avaluació dels programes de formació, com a eina per a la seva millora, comprovar les repercussions de la seva aplicació i compartir i/o ampliar l'experiència a nivell estatal i europeu, per garantir la seva adequació a la nova realitat universitària. Totes aquestes accions es duran a terme en una fase posterior a aquest projecte, ja que la durada d'un pla de formació docent és aproximadament de tres

semestres i avaluar el seu impacte requereix com a mínim dos o tres semestres més, per tant resta per a una fase posterior.

6.1.2 L'aprenentatge de la tecnologia de la informació i la comunicació en la intervenció socioeducativa i el servei a la comunitat

Convocatòria: Ajuts per al finançament de projectes per a la millora de la qualitat docent a les universitats catalanes- MQD 2010

Codi: 2010MQD00187

Coordinació: Universitat Rovira i Virgili

Col·labora: Universitat de Lleida, Universitat Autònoma de Barcelona

La Universitat ha invertit molts esforços en l'adaptació de la docència al canvi de paradigma educatiu que representa l'EEES, a partir de la introducció de la formació per competències i la idea del procés d'aprenentatge centrat en l'estudiant. Això ha provocat canvis en la docència justificats a partir de la confluència, d'una banda, de factors acadèmics, com la nova estructura dels estudis universitaris o el foment de metodologies que posen l'estudiant en l'eix central del procés d'aprenentatge alhora que s'orienten al desenvolupament de competències més que a l'adquisició de coneixements. I, d'altra banda, de factors derivats de l'anomenada revolució digital, com la importància creixent de la biblioteca digital i dels recursos electrònics, la participació de l'estudiant en la creació de la informació (paradigma de la web 2.0) i l'adquisició del coneixement i la necessitat de vincular la teoria i la pràctica en l'entorn social més pròxim. En definitiva, es tracta de treballar un concepte que ha anat guanyant terreny: el de la formació integral de l'estudiant.

Es vol expressar amb aquesta idea la formació dels estudiants no únicament com a professionals sinó també com a ciutadans compromesos amb els valors d'una societat més justa i democràtica. Tanmateix, si bé existeixen algunes iniciatives d'aquesta naturalesa en alguns ensenyaments, és encara un repte fomentar i articular propostes educatives concretes orientades a aquest tipus de formació vinculada directament a la idea de la universitat com a espai d'aprenentatge ètic.

D'aquesta manera es pretén, en aquest projecte, fomentar iniciatives d'aprenentatge basades en la comunitat per treballar la formació de l'alumne en relació a la competència digital i l'exclusió social. La importància que des de l'àmbit del Treball Social i l'Educació Social s'aprofundeixi en el coneixement i la utilització de les Tecnologies de la Informació i la Comunicació (TIC) com a recurs i requisit per a la intervenció socioeducativa es fa cada cop més evident. Unes tecnologies que cada vegada ostenten un major protagonisme en la nostra societat i davant les quals, a més, cal constituir una resposta adequada des de les entitats que hauran d'assumir, tard o

d'hora, la responsabilitat d'atendre les noves situacions d'exclusió a les que es podran veure sotmesos aquells que no tinguin possibilitat d'accedir a elles.

Per desenvolupar aquestes finalitats, cal tenir en compte la necessitat de treballar en relació a tres aspectes bàsics:

1. Entendre l'espai d'aprenentatge més enllà de l'aula, un entorn dinàmic en el que s'integren tots els serveis universitaris que donen suport a l'aprenentatge, la docència, la recerca i la Tercera Missió, relacionats amb el món de la informació i les tecnologies de la informació.
2. La innovació tecnològica. Es necessari implementar eines, dins els espais d'aprenentatge propis, basades en la web 2.0. Es tracta de disposar d'un gestor de continguts que permeti als docents gestionar espais de comunicació i de col·laboració i recursos, a la vegada que mantenen una imatge elaborada de la seva assignatura, i on els estudiants són també gestors o definidors del contingut (actualment els campus virtuals defineixen el rol del professor i de l'estudiant, on aquest darrer tan sols té opcions a consultar la informació i sense tenir la possibilitat de transformar-la, crear-la o adaptar-la novament).
3. L'aplicació dels coneixements al servei de l'entorn social propi, analitzant l'aplicació que els estudiants fan en contextos reals i en benefici de la comunitat.

6.1.3 La innovació/millora docent a través de la formació del Personal Docent i Investigador en el marc de la Universitat Rovira i Virgili: L'impacte de la formació

Convocatòria: Ajuts per al finançament de projectes per a la millora de la qualitat docent a les universitats catalanes- MQD 2010

Codi: 2010MQD00092

Coordinació: Universitat Rovira i Virgili

Col·labora: Universitat de Lleida, Universitat Autònoma de Barcelona

Com ja venim indicant, entenem per impacte els canvis i millores que introdueixen els professors en la seva pràctica docent a partir de la participació en els diferents curs de formació. El nostre centre d'atenció són les accions formatives ofertes al professorat de la Universitat Rovira i Virgili en el marc del Pla de Formació del Personal Docent i Investigador de la Universitat Rovira i Virgili (PROFID).

La finalitat d'aquest projecte és avaluar els processos de millora de la pràctica professional del personal docent com a conseqüència de la participació en accions formatives del Pla de Formació del Personal Docent i Investigador de la Universitat Rovira i Virgili (PROFID).

Així mateix, es pretén oferir propostes de millora per a les accions formatives futures. En aquest sentit, aquesta proposta s'emmarca en la línia de recerca d'avaluació de programes formatius, i dins d'ella, en el que s'anomena avaluació d'impacte.

S'utilitzaran tècniques de recollida de dades tant qualitatives com quantitatives per a indagar la integració i adequació dels coneixements adquirits en la pràctica docent. De l'anàlisi de referents teòrics i pràctics es realitzarà el disseny i validació d'un instrument d'avaluació d'impacte de la formació en les pràctiques d'ensenyament universitari. El producte final d'aquest projecte és elaborar una proposta de millora de la formació docent i identificar criteris de qualitat de la formació aplicables al cas de la URV en general i del Màster de Formació de Professionals de la Formació en particular.

La proposta que es presenta des de l'Institut de Ciències de l'Educació, el Departament de Pedagogia de la URV i des del Departament de Pedagogia Aplicada de la UAB té com a principals objectius:

- 1) Diagnosticar l'impacte dels programes de formació de docents i investigadors de la URV en els que participen els professors de les assignatures presentades. Això suposarà:
- 2) Identificar criteris de qualitat per al disseny de programes de formació de docents i investigadors.

6.1.4 Projecte GLAS: Social class, Gender, Participation and Lifelong Learning.

Núm.: 517853-LLP-1-2011-1-UK-ERASMUS-ESIN

Direcció: University of London (Coordinadora a la URV la Dra. Teresa Torres)

Participants: Universitat Rovira i Virgili (Tarragona, Espanya)

Birkbeck, University of London (Londres, Regne Unit)

ECHO, Expertisecentrum Diversiteitsbeleid (Utrecht, Països Baixos)

Hogeschool Zuyd (Limburg, Països Baixos)

Universidade Aberta (Lisboa, Portugal)

Institut de Ciències de l'Educació de la URV

Convocatòria: EAC/49/10 Erasmus Programme: Multilateral Action

El consorci de membres del GLAS pretén proposar un servei eficaç de formació continuada per als ciutadans europeus. Cadascun dels grups que formen part del projecte analitza el context social i les estratègies regionals i nacionals de cada país (Regne Unit, Holanda, Espanya i Portugal). De la posada en comú de totes elles n'extrauran resultats que han de derivar en models de bones pràctiques pel que fa a la formació permanent.

6.2 Grup ICE: Investigació en contextos educatius

La recerca constitueix una funció essencial de la Universitat com a fonament de la docència i mitjà per al progrés de la societat. Per aquest motiu, ICE té com a objectiu organitzar i desenvolupar activitats que fomentin la recerca en l'àmbit de l'educació.

El grup de la URV, Investigació en contextos educatius, respon a aquesta necessitat des de la configuració de tres línies:

Subgrup FORTE: Formació permanent del professorat i Tecnologia

Formació de formadors.

Formació inicial i permanent de professorat universitari i no universitari.

Innovació docent i investigació educativa.

Desenvolupament i aplicació de nous recursos en la formació.

Avaluació de la formació.

Metodologies i estratègies didàctiques i TIC.

Subgrup APLICATE: Aplicacions telemàtiques i entorns de formació

Comprovació i avaluació de la funcionalitat dels dispositius UMP sota diferents plataformes operatives i integrants en la infraestructura TIC del centre educatiu de secundària.

Determinació dels requeriments tecnològics que impliquen els models d'integració 1to1 de dispositius UMPC.

Comprovació i avaluació de l'ús educatiu de dispositius UMPC en les activitats d'ensenyament- aprenentatge.

Avaluació del nivell de millora en l'assoliment de la competència digital de l'alumnat fent ús de dispositius UMPC.

Mesura i avaluació del grau de satisfacció que impliquen els models d'integració 1to1 de dispositius UMPC.

Subgrup: DIDES: Grup de Didàctiques especials

Elaboració i validació de materials en recursos educatius

Per a la difusió d'aquestes activitats s'ha participat en les següents activitats:

- Seminario de Investigación en innovación docente, organizado por el Proyecto de Innovación Educativa Democracia Agroalimentaria, del Dpto de Derecho Constitucional e Historia del Pensamiento, Bilbao, 2011. Título de la ponencia: La formación continua del profesorado universitario como elemento dinamizador de la innovación educativa.

- European Conference in Educational Research, Berlín 2011. Títol de la comunicació: Chancing Context, Changing practices: Higher Education Teacher's Continuing Professional Development Impact Evaluation.
- Congreso E-DUCA. Ponencia: El reto de los ambientes personales de aprendizaje: el portafolio digital de aprendizaje.. Salamanca. Junio 30 Julio 2 2011.

6.3 Red-U

RED-U és una associació integrada a l'International Consortium of Educational Development, l'organització que engloba les diferents xarxes nacionals.

Els objectius d'aquesta xarxa són:

- Promoure la comunicació entre els professionals de la docència universitària.
- Impulsar la formació docent del professorat universitari.
- Intercanviar experiències i recursos per a la formació.
- Donar suport als esforços dirigits a aconseguir una major qualitat de la docència universitària.
- Afavorir la discussió multidisciplinària sobre la docència universitària.
- Discutir i estimular polítiques universitàries que promoguin la qualitat docent.

6.4 GIFD (Grup Interuniversitari de Formació Docent)

El **Grup Interuniversitari de Formació Docent** comença a gestar-se a l'octubre del 2009, fruit d'una proposta de col·laboració en el si de la universitat pública catalana, orientada al treball conjunt per identificar les competències docents del professorat universitari, atès el nou context que l'Espai Europeu d'Educació Superior ens plantejava i els reptes que aquest constituïa per a la formació docent.

Hi ha la voluntat de les universitats públiques catalanes de treballar conjuntament en la identificació i desenvolupament de competències docents del professorat universitari a través de la formació.

Actualment, es segueix treballant en la definició i desenvolupament d'un model de formació orientat a la millora i innovació de la pràctica docent del professorat universitari.

7 Relacions amb l'entorn i altres institucions

Un dels objectius prioritaris en aquest curs ha estat la millora de les relacions i projecció externa l'ICE, tot construint i consolidant vincles de treball amb altres institucions educatives.

7.1 Comenius

ASSOCIACIÓ COMENIUS REGIO: Biodiversitat: Jardins romans i Jardins del Loire Tarragona-Orléans. Un projecte de col·laboració per a l'educació.

Núm: 2010-1-FR1-CO,13-14547

Coordina: Ajuntament d'Orléans i Ajuntament de Tarragona

Participants: Museu Nacional Arqueològic de Tarragona, Museu d'Història de Tarragona, Escola de Pràctiques, Institut de Ciències de l'Educació de la URV

Convectòria: Organismo Autónomo de Programas Educativos Europeos. Programa de aprendizaje permanente.

L'exposició "PARADISUS. Jardins i plantes medicinals de Tàrraco a Orléans", ubicada al Museu Nacional Arqueològic de Tarragona, va estar guardonada amb el **Premi Musa**, d'exposicions temporals sobre el món antic dins la XX edició dels Premis Auriga, concedits per la revista Auriga, l'única publicació en català dedicada a la divulgació de la tradició clàssica a Catalunya.

"PARADISUS. Jardins i plantes medicinals de Tàrraco a Orléans" va ser una de les realitzacions portades a terme dins del projecte "Comenius Regio Tarragona- Orléans 2010-2012. Biodiversitat: Jardins romans i Jardins del Loire", coordinat pels ajuntaments d'ambdues ciutats, agermanades des de l'any 1978.

Dins de l'associació Comenius Regio, de dos anys de durada, amb l'auspici del Consell d'Europa, al projecte "biodiversitat: Jardins romans i jardins del Loire" hi van participar diverses institucions d'Orleans i de Tarragona.

Per part d'Orléans:

- L'Escola d'Educació Primària Guillaume Apollinaire
- L'ASELQO (Animation Sociale, Edu-cative et de Loisirs des Quartiers d'Orléans)
- El Muséum d'Orleans

Per Tarragona:

- L'Institut Municipal d'Educació
- L'Escola de Pràctiques
- L'Institut de Ciències de l'Educació de l'URV
- El Museu d'Història de Tarragona i el Museu Nacional Arqueològic de Tarragona

L'objectiu fonamental del projecte va ser la sensibilització i l'educació dels infants (i de la població en general) en la biodiversitat local. Dins d'aquest marc ampli, el subjecte comú ha estat el dels jardins –centrat, en el cas de Tarragona, en els jardins romans i, en el d'Orléans, en l'estudi dels jardins del Loire–, amb les plantes medicinals com a fil conductor.

A Tarragona el projecte, sota la coordinació de l'Ajuntament de Tarragona (IMET-Museu d'Història), s'ha concretat en tot un conjunt d'activitats:

- Elaboració de la Unitat didàctica, que contempla el desenvolupament de competències pròpies de l'àrea de coneixement del medi natural, social i cultural expressat en el currículum d'Educació Primària estretament vinculades al bloc de competències específiques centrades en conèixer i habitar el món (Escola de Pràctiques i Institut de Ciències de l'Educació de l'URV)
- Desenvolupament i experimentació de la Unitat amb tots els grups dels diferents nivells educatius de l'Escola de Pràctiques, des d'Educació Infantil (P-3) a 6è d'Educació Primària
- Disseny i construcció d'un jardí romà a l'Escola de Pràctiques (Ajuntament de Tarragona)
- Elaboració del projecte i dels continguts de l'exposició "Paradisus. Jardins romans i Jardins del Loire", que es va presentar des de l'octubre de 2011 fins al març de 2012 a Orléans i, de finals de març a finals d'agost de 2012 a Tarragona (Museum d'Orléans i Museu Nacional Arqueològic de Tarragona)
- Realització del taller "Us portem a l'hortus!" el qual, amb caràcter permanent i adreçat al conjunt de la societat, s'oferirà a la Vil·la romana dels Munts (Altafulla) (Escola de Pràctiques, ICE, IMET i MNAT)
- Construcció d'un hortus experimental a la Vil·la romana dels Munts (MNAT amb la col·laboració de l'Institut de Recerca i Tecnologia Agroalimentàries (IRTA-Centre Mas Bové, Constantí).

7.2 Relacions amb altres institucions

L'ICE ha establert un protocol d'actuacions conjuntes amb altres institucions, fruit del conveni amb aquestes:

- Ajuntament Tarragona / Institut Municipal d'Educació de Tarragona
- Fundació La Caixa
- Escola de música de Tarragona
- Museu d'Art Modern de Tarragona

CONFERÈNCIES D'ALTRES INSTITUCIONS, TARRAGONA				
CODI	TÍTOL	INSCRITS	ASSITENTS	LLOC
7004010021	Cicle de conferències. Sobre les emocions	156	20	Centre Social i Cultural de la Fundació (Tarragona)
7004020021	Cicle de conferències. Vespres de ciència – Setmana de la ciència	8	8	Centre Social i Cultural de la Fundació (Tarragona)
7004030021	Cicle de conferències. L'època de la febre d'or	26	15	Centre Social i Cultural de la Fundació

				(Tarragona)
7004040021	Cicle de conferències. Ficcions arqueologicoliteràries. Plaute i Virgili a Tarragona	27	15	Centre Social i Cultural de la Fundació (Tarragona)
7004050021	Cicle de conferències. Crisis i figueres del segle XX	37	15	Centre Social i Cultural de la Fundació (Tarragona)
	TOTAL	254	73	

JORNADES D'ALTRES INSTITUCIONS, TERRES DE L'EBRE				
CODI	TÍTOL	INSCRITS	ASSITENTS	LLOC
8003010021	IV Jornada d'Educació Infantil. La lectoescriptura a l'aula	168	168	Campus URV Terres de l'Ebre (Tortosa)
8003020021	II Jornada educació primària. Educació 2.0	74	73	Campus URV Terres de l'Ebre (Tortosa)
	TOTAL	242	241	

7.3 Assessorament a institucions de formació externes

L'ICE col·labora amb altres institucions de formació, a les quals assessora en el disseny i desenvolupament d'estudis relacionats amb la millora de l'acció formativa, el disseny de materials multimèdia o la formació de formadors. Durant el curs 2011-2012 s'ha participat en les següents activitats:

Estudi	Codi	Sol·licitant	Convocatòria
Los recursos formativos en internet basados en plataformas de código abierto y/o acceso libre	C20100160	Instituto de Formación y Estudios Sociales. Formación 2020	Estudios de carácter transversal y sectorial
Redes Sociales en la formación: manual de buenas prácticas		Formación 2020. Gobierno de Aragón	Estudios de carácter transversal y sectorial
Elaboración e implementación de experiencias que vinculen la formación para el empleo al fomento de la actividad emprendedora en el colectivo de trabajadores mayores de 45 años en situación de desempleo	C20110011	Fundación Tripartita. Instituto de Formación y Estudios Sociales.	Estudios de carácter transversal y sectorial

7.4 Col·laboracions amb serveis de la URV

a. CRAI:

El Centre de Recursos per a l'Aprenentatge i la Investigació (CRAI) és un entorn dinàmic en el qual s'integren tots els serveis que donen suport a l'aprenentatge, la docència, la recerca i la Tercera Missió, relacionats amb el món de la informació i les TIC, on l'estudiantat és l'eix central. Des del CRAI s'ofereix una carta de serveis que es proporcionen des de diferents unitats de la Universitat que hi estan implicades. Així l'estudiant pot rebre informació general

(Centre d'Atenció a l'Estudiant, CAE), practicar l'autoaprenentatge de llengües (Servei Lingüístic, SL), sol·licitar documentació (Servei de Biblioteca i Documentació, SBiD), tenir accés a recursos informàtics (Servei de Recursos Informàtics i Tecnologies de la Informació i la Comunicació, SRIITIC), o a recursos educatius (Servei de Recursos Educatius, SREd) i entrar en contacte amb la innovació educativa (Institut de Ciències de l'Educació, ICE).

b. Centre de Formació Permanent-Fundació URV: Projecte E-learning

Amb l'objectiu de millorar la formació basada en les Tecnologies de la Informació i la Comunicació, es proposa un projecte conjunt amb els següents objectius:

- Definir el marc normatiu i regulador pel que fa a l'autoria de materials on-line, propietat intel·lectual, drets d'explotació, publicacions: ISBN, creative commons, open sources... entre altres aspectes.
- Desenvolupar una guia/pautes/orientacions... que faciliti als docents el disseny de materials i metodologies de formació on-line .
- Definir els requeriments i estàndards de qualitat en els processos d'e-learning.

En aquest projecte participen el Centre de Formació Permanent de la URV, l'Institut de Ciències de l'Educació i el grup de recerca ICE, el Servei de Recursos Educatius i els grup de recerca LATE del Departament de Pedagogia.

c. CEICS

Les relacions de la URV amb l'educació secundària i amb la formació professional han estat històricament extenses i s'han incrementat amb el canvi de titulacions adaptades a l'EEES, el nou decret d'accés a la Universitat i el màster de formació del professorat de secundària, formació professional i idiomes. La potenciació i l'articulació d'aquestes relacions amb l'estratègia general que planteja aquest projecte de Campus d'Excel·lència Internacional són l'objectiu d'aquesta actuació, desenvolupant també accions que emfatitzin la formació no universitària (CEICS, 2010). Per aquest motiu, es proposa el disseny d'un programa de cooperació entre la FP i la Universitat en el context de la regió d'actuació del CEICS.

8 Eines i recursos tecnològics de suport a la docència

Web (<http://www.ice.urv.cat>)

El web de l'ICE segueix sent un sistema potent d'informació. No solament es tracta d'un espai en què es publica la informació relativa a les línies de treball i a les principals actuacions de l'Institut, sinó que, a més, enllaça directament amb els diferents sistemes d'informació que faciliten la gestió.

Durant aquest curs 2010-11 s'ha actualitzat el seu disseny i s'han elaborat nous continguts. Cal destacar la voluntat d'ampliar la informació sobre l'apartat d'innovació docent per tal de facilitar l'accés a recursos propis i externs que puguin ajudar el professorat a millorar la pràctica docent.

Moodle ICE (<http://formacio-ice.urv.cat/>)

Per facilitar la gestió d'espais i usuaris dels cursos de formació i grups de treball, s'ha treballat amb el Servei de Recursos Educatius per connectar el Moodle URV amb el Moodle de l'ICE, essent aquests dos campus virtuals espais que actualment comparteixen recursos i processos de gestió.

Eines web 2.0

S'ha dissenyat un espai de "Social Media" per millorar la informació i la comunicació amb els usuaris de l'ICE.

Blog: <http://agora-ice.urv.cat/>

Usuari Twitter: @iceurv

Pàgina Facebook: <http://www.facebook.com/ICE.URV>

9 Estructura i funcionament

- Equip Directiu
 - Ángel-Pío González Soto (Director)
 - Núria Ruiz Morillas (Secretària)
 - Manel Fandos Garrido (Tècnic de suport a la direcció)

- Equip Administratiu
 - José Maria Sánchez Fernández (Cap)
 - Esther Agudé Barberan (Administrativa)
 - Misericòrida Duran Soler (Administrativa)
 - Yolanda Viñas Agud (Administrativa)
 - Eloïsa Also Prieto (Administrativa Unitat territorial de Terres de l'Ebre)
 - Joan Vicent Navarro Ferreres (Tècnic informàtic)

- Professors en comissió de serveis a l'ICE
 - Marta Badia Solé (Coordinadora)
 - Pep Bargalló Valls (Unitat territorial de Tarragona)
 - Núria Garcia Alsina (Unitat territorial de Tarragona)
 - Manel Castaño Bachiller (Unitat territorial de Tarragona)
 - Pilar Escoda (Unitat territorial de Terres de l'Ebre)