



UNIVERSITAT ROVIRA I VIRGILI

Memòria d'activitats de l'ICE

Consell de Govern

Sessió ordinària de 6 de març de 2014

Document pendent de revisió lingüística

Institut de Ciències de l'Educació Universitat Rovira i Virgili

MEMÒRIA D'ACTIVITATS 2012-2013



Índex

| | | |
|-------|--|----|
| 1 | Presentació..... | 4 |
| 2 | Resum executiu..... | 6 |
| 3 | Formació permanent del professorat | 8 |
| 3.1 | Pla de formació del PDI | 8 |
| 3.1.1 | Pla General | 12 |
| 3.1.2 | Pla Específic: formació a centres i departaments | 22 |
| 3.1.3 | Ajuts per al desenvolupament d'accions de formació externa i de terceres llengües | 33 |
| 3.1.4 | Equips de formació universitària..... | 33 |
| 3.2 | Formació permanent del professorat (ensenyament no universitari)..... | 34 |
| 3.2.1 | Formacions realitzades pel professorat en comissió de serveis a l'ICE en CRPs. | 35 |
| 3.2.2 | Activitats iniciativa ICE | 36 |
| 3.2.3 | Formació Permanent del Professorat no universitari de Formació Professional .. | 39 |
| 3.2.4 | Activitats d'Assessorament a Centres en Competències Bàsiques..... | 39 |
| 3.2.5 | Equips de Formadors: Grups de Treball de professorat d'infantil, primària i secundària | 40 |
| 4 | Accions postgrau | 43 |
| 4.1 | Curs d'Especialista en Docència Universitària..... | 43 |
| 4.2 | Curs d'Especialista en Direcció i Gestió de Centres Educatius..... | 44 |
| 5 | Actuacions de promoció de la millora i innovació docent | 46 |
| 5.1 | Ajuts a la innovació docent | 46 |
| 5.2 | CIDUI..... | 48 |
| 6 | Estudis i projectes de recerca..... | 51 |
| 6.1 | Recercaixa 2012 | 51 |
| 6.1.1 | La transferència de l'aprenentatge en el context de les pràctiques laborals. La formació professional, en cooperació amb la universitat i l'empresa..... | 51 |
| 6.2 | REDU 2012..... | 52 |
| 6.2.1 | Proposta d'un marc de referència competencial del professorat universitari i adequació dels plans de formació basats en competències docents | 52 |
| 6.3 | Projectes per a la millora de la qualitat docent. | 53 |
| 6.3.1 | Marc de Referència Competencial per al disseny dels Programes de Formació Docent per al Professorat Universitari..... | 53 |
| 6.3.2 | L'aprenentatge de la tecnologia de la informació i la comunicació en la intervenció socioeducativa i el servei a la comunitat | 54 |

| | | |
|-------|--|----|
| 6.3.3 | La innovació/millora docent a través de la formació del Personal Docent i Investigador en el marc de la Universitat Rovira i Virgili: l'impacte de la formació | 55 |
| 6.3.4 | Projecte GLAS: Social class, Gender, Participation and Lifelong Learning. | 56 |
| 6.4 | Grup ICE: Investigació en contextos educatius | 57 |
| 6.5 | Red-U..... | 57 |
| 6.6 | GIFD (Grup Interuniversitari de Formació Docent) | 58 |
| 7 | Relacions amb l'entorn i altres institucions | 59 |
| 7.1 | Projectes europeus. ASSOCIACIÓ COMENIUS REGIO: Key competencies in vocational education and training in Europe. Actions from Comenius Regio Partnership Tarragona-Mikołów..... | 59 |
| 7.2 | Activitats CAE (Centre d'Atenció a l'Estudiant): Nexes de col·laboració científica universitària amb secundària | 60 |
| 7.3 | Relacions amb altres institucions | 61 |
| 7.4 | Assessorament a institucions de formació externes..... | 62 |
| 7.5 | Col·laboracions amb serveis de la URV | 62 |
| 8 | Eines i recursos tecnològics de suport a la docència | 64 |
| 9 | Estructura i funcionament..... | 65 |

1 Presentació

L'Institut de Ciències de l'Educació (ICE) de la Universitat Rovira i Virgili és l'organisme encarregat de promoure accions de millora de la formació i innovació docent. És un col·laborador actiu del desenvolupament de les polítiques universitàries relatives a la innovació i a la millora de la qualitat de la docència, especialment a través de la formació del professorat, però també en altres camps ben variats com la innovació i la recerca educativa.

És un institut flexible, amb gran capacitat d'adaptació, promotor de la recerca en educació i predisposat al canvi, i és per això que permet el desenvolupament d'idees, d'iniciatives i de projectes ben diversos i s'adapta sense massa dificultats a les necessitats del sistema derivades dels canvis normatius i a les demandes i necessitats del professorat.

L'ICE és un institut universitari que ofereix serveis de formació del professorat, innovació educativa i assessorament tècnic en els diferents nivells educatius.

Segons l'article 32 de l'Estatut de la Universitat Rovira i Virgili, té com a funcions específiques la innovació educativa i la formació pedagògica del professorat mitjançant l'organització d'activitats formatives adreçades a l'especialització. També té com a objectiu promoure i desenvolupar investigacions educatives, difondre-les i aplicar-les i assessorar, informar i assistir tècnicament al professorat i a l'estructura de la Universitat.

Durant aquest curs 2012-13 s'ha centrat en aquestes funcions:



- La innovació educativa, entesa com a recerca, promoció i aplicació de la mateixa.
- La formació i el perfeccionament del professorat de qualsevol nivell educatiu, tant en la seva projecció formal com no formal.
- La informació i difusió d'experiències, treballs i materials d'interès pedagògic.

Funcions de l'ICE

- L'assessorament, orientació i assistència tècnica a professors, centres, institucions i alumnes.
- Les relacions amb l'entorn i altres centres educatius.

A les quals s'afegeix la gestió, en col·laboració amb el Vicerectorat de Personal Docent i Investigador, del Pla de Perfeccionament del PDI.

Com a mostra del compromís d'aquest ICE amb les línies del seu Pla Estratègic, es detallen en aquesta memòria les accions realitzades.

2 Resum executiu

A continuació es mostra un resum de les actuacions més significatives que es van dur a terme al llarg del curs 2012-2013.

FORMACIÓ PERSONAL DOCENT I INVESTIGADOR (PDI)

| ACCIÓ | CURSOS | INSCRITS | ASSISTENTS | HORES |
|---------------|------------|--------------|--------------|----------------|
| Pla General | 140 | 1.423 | 1.298 | 894,5 |
| Pla Específic | 43 | 527 | 443 | 426 |
| TOTAL | 183 | 1.950 | 1.741 | 1.320,5 |

INNOVACIÓ DOCENT

| MODALITAT | SOL·LICITATS | APROVATS |
|------------------------------------|--------------|-----------|
| Grups d'Innovació Docent | 19 | 9 |
| Projectes d'Orientació Educativa | 5 | 4 |
| Accions de Captació amb Secundària | 12 | 5 |
| TOTAL | 36 | 18 |

FORMACIÓ PERMANENT DEL PROFESSORAT NO UNIVERSITARI

| | Cursos | Inscrits | Certificats | Hores |
|--|------------------|--------------|--------------|--------------|
| Formació realitzada per la comissió de serveis de l'ICE | 14 | 140 | 140 | 375 |
| Activitats iniciativa ICE | Tarragona | 23 | 448 | 306 |
| | Terres de l'Ebre | 5 | 351 | 211 |
| Formació professorat FP | 2 | 55 | 33 | 60 |
| Assessorament en Competències Bàsiques | 26 | 388 | 780 | 453 |
| Equips de Formadors | Tarragona | 11 | 99 | 94 |
| | Terres de l'Ebre | 5 | 35 | 27 |
| TOTAL | 86 | 1.516 | 1.591 | 1.739 |

RELACIÓ AMB L'ENTORN I RECERCA EDUCATIVA

- *Projectes d'innovació i recerca*

| Estudi | Convocatòria | Durada |
|--|--|-----------|
| Proposta d'un marc de referència competencial del professorat universitari i adequació dels plans de formació basats en competències docents | Convocatòria RED-U 2012 de projectes en xarxa per a la investigació i innovació. | 2013-2014 |
| La transferència de l'aprenentatge en el context de les pràctiques laborals. La formació professional, en cooperació amb la universitat i l'empresa | Rercercaixa 2012 | 2012-2014 |
| ASSOCIACIÓ COMENIUS REGIO: Key competencies in vocational education and training in Europe. Actions from Comenius Regio Partnership Tarragona-Mikotów | Organismo Autónomo de Programas Educativos Europeos. Programa de aprendizaje permanente. | 2013-2015 |
| Projecte GLAS: Social class, Gender, Participation and Lifelong Learning. | EAC/49/10 Erasmus Programme: Multilateral Action Durada: 2011-2013 | 2011-2013 |
| La innovació/millora docent a través de la formació del Personal Docent i Investigador en el marc de la Universitat Rovira i Virgili: L'impacte de la formació | Ajuts per al finançament de projectes per a la millora de la qualitat docent a les universitats catalanes - MQD 2010 | 2011-2013 |
| L'aprenentatge de la tecnologia de la informació i la comunicació en la intervenció socioeducativa i el servei a la comunitat | Ajuts per al finançament de projectes per a la millora de la qualitat docent a les universitats catalanes - MQD 2010 | 2011-2013 |
| Marc de Referència Competencial pel disseny dels Programes de Formació Docent per al Professorat Universitari | Ajuts per al finançament de projectes per a la millora de la qualitat docent a les universitats catalanes - MQD 2010 | 2011-2013 |
| Elaboración e implementación de experiencias que vinculen la formación para el empleo al fomento de la actividad emprendedora en el colectivo de trabajadoras mayores de 45 años en situación de desempleo | Estudios de carácter transversal y sectorial | 2012-2013 |

- *Convenis per a la realització d'actuacions conjuntes amb altres institucions*
 - Ajuntament Tarragona / Institut Municipal d'Educació de Tarragona
 - Fundació La Caixa
 - Escola de Música de Tarragona
 - Museu d'Art Modern de Tarragona
- *Col·laboració amb altres unitats de la URV*
 - CEICS/Vicerektorat de Docència i EEES: Programa FP-Universitat-Empresa
 - CAE: formació per a centres de secundària
 - Fundació URV: projecte e-learning
 - CRAI: formació en anglès

3 Formació permanent del professorat

3.1 Pla de formació del PDI

El Pla de Formació de Personal Docent i Investigador (PROFID) va dirigit al Personal Docent i Investigador de la Universitat, prenent en consideració els Plans de Qualitat i els Plans Estratègics generals i el seu reflex en els centres, ensenyaments, departaments i professorat. Comprèn tres programes:

- Pla General de Formació
- Pla Específic de Formació
- Ajuts per al desenvolupament d'accions de formació externa i de terceres llengües

El programa de formació permanent del PDI, el PROFID, ha englobat en les seves directrius aquells temes que, en primer lloc, poden ser destacats o crítics per a la millora docent i els compromisos de l'EEES. Aquests temes vénen definits en la seva majoria pel Pla Estratègic de Docència i per la Política de Qualitat de la nostra Universitat.

També s'ha tingut en compte la participació dels degans, responsables d'ensenyament i directors de departaments per a recollir les pròpies demandes i atendre així a les peticions del grups de professors interessats en algun aspecte en comú més proper al seu context.

L'objectiu d'aquestes activitats ha consistit en motivar la reflexió sobre la pròpia pràctica docent i ser un punt de partida per a altres accions relacionades amb la innovació i la investigació docent.

L'ICE disminueix el nombre d'accions formatives dins el Pla de Formació General fins a 140, de les quals s'han realitzat 106. Disminueix tant el nombre de cursos com el nombre d'inscrits.

La demanda de cursos de formació específica per part dels centres i/o departaments ha augmentat fins a un total de 43 accions, de les quals se n'han dut a terme 40. Conseqüentment, han augmentat a 527 el respectiu nombre d'inscrits.

Aquest curs s'han arribat a impartir 894,5 hores de formació en el pla general i 426 hores en el pla específic, sumant 1.320,5 hores destinades a la formació.

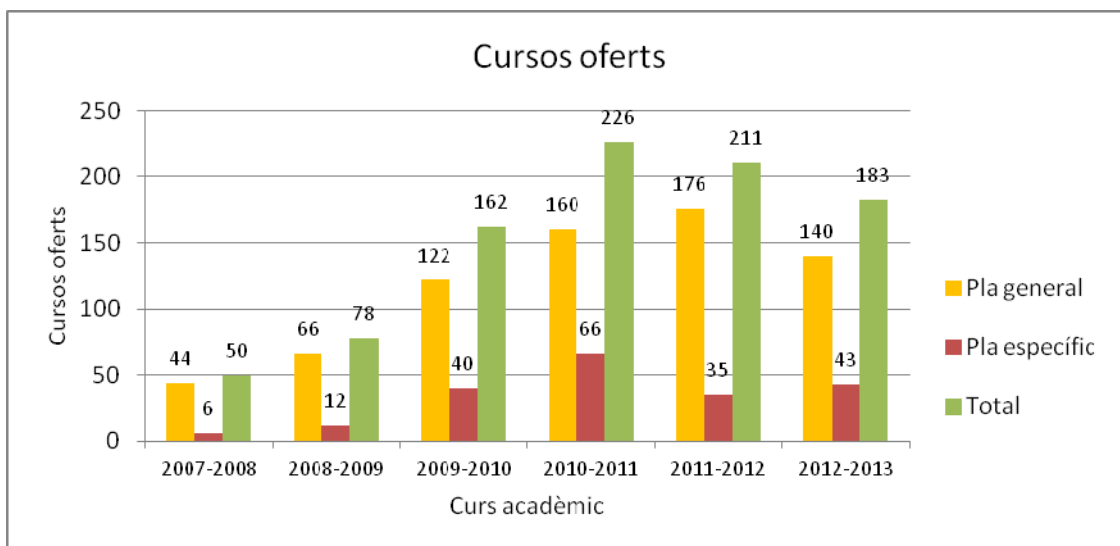
Ens trobem, doncs, en un punt en què el PROFID esdevé l'eix de la formació del professorat, assumint una gran demanda i participació del professorat a les accions formatives que la universitat ofereix a través d'aquest institut.

| CURS | ACCIÓ | CURSOS | INSCRITS | ASSISTENTS | HORES |
|------------------|---------------|------------|--------------|--------------|----------------|
| 2007-2008 | Pla General | 44 | 792 | 639 | 250,5 |
| | Pla Específic | 6 | 86 | 86 | 96,5 |
| | TOTAL | 50 | 878 | 725 | 347 |
| 2008-2009 | Pla General | 66 | 1.099 | 810 | 389,5 |
| | Pla Específic | 12 | 181 | 177 | 71 |
| | TOTAL | 78 | 1.280 | 987 | 460,5 |
| 2009-2010 | Pla General | 122 | 1.734 | 1.386 | 600 |
| | Pla Específic | 40 | 504 | 479 | 615 |
| | TOTAL | 162 | 2.238 | 1.865 | 1.215 |
| 2010-2011 | Pla General | 160 | 2.182 | 1.814 | 941,5 |
| | Pla Específic | 66 | 986 | 951 | 719 |
| | TOTAL | 226 | 3.168 | 2.765 | 1.660,5 |
| 2011-2012 | Pla General | 176 | 1.812 | 1.563 | 824 |
| | Pla Específic | 35 | 444 | 437 | 485,5 |
| | TOTAL | 212 | 2.256 | 2.000 | 1.309,5 |
| 2012-2013 | Pla General | 140 | 1.423 | 1.298 | 894,5 |
| | Pla Específic | 43 | 527 | 443 | 426 |
| | TOTAL | 183 | 1.950 | 1.741 | 1.320,5 |

Taula 1. Dades generals

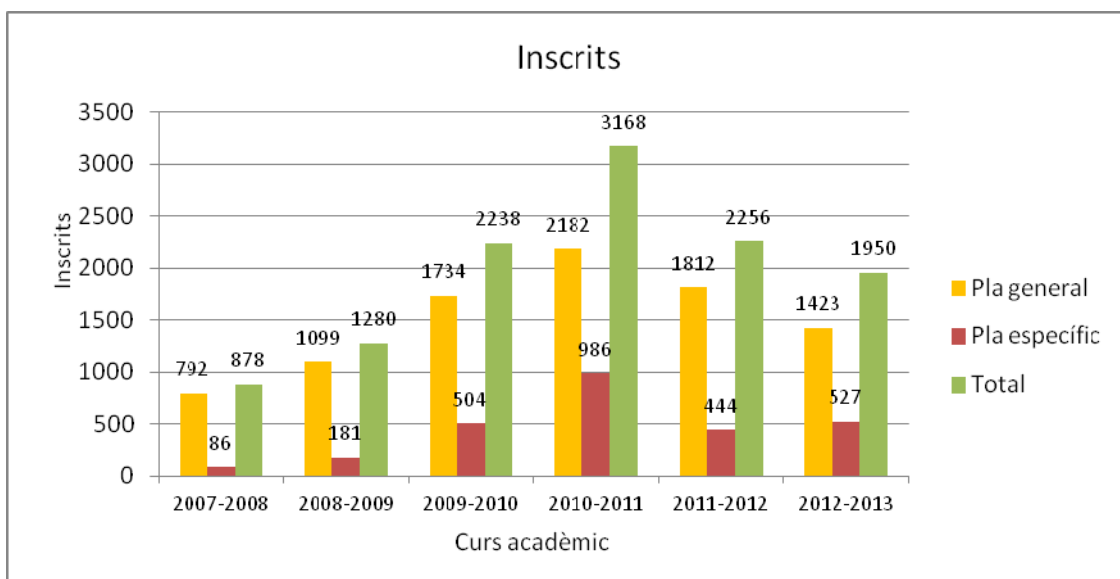
A continuació ens trobem amb diferents gràfics que ens ajudaran a veure l'evolució, al llarg dels anys, en tots els camps mostrats en el quadre anterior amb el pas dels cursos acadèmics.

En el gràfic 1 podem apreciar que el nombre de cursos del Pla General oferts per l'ICE ha anat en augment al llarg dels anys, excepte l'actual en què ha caigut un 20% (degut a la reducció del pressupost). Per altra banda, l'oferta de cursos del Pla Específic presenta un lleuger augment respecte el darrer any. Conseqüentment, el nombre total de cursos presenta una davallada per segon any consecutiu.



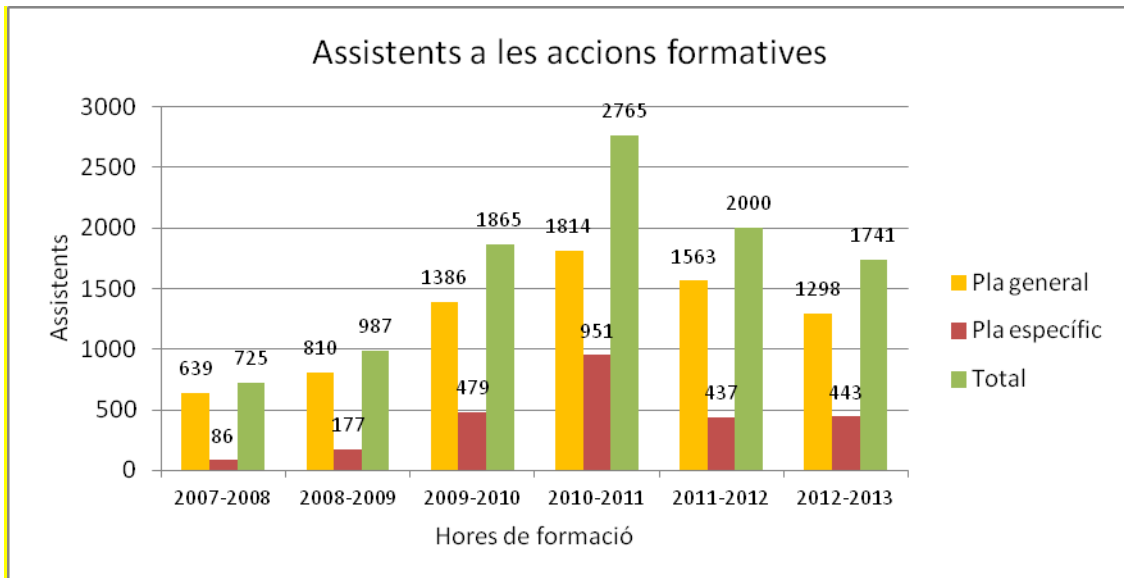
Gràfic 1. Nombre de cursos oferts per any acadèmic

En el gràfic 2 veiem que el nombre d'inscrits als cursos del Pla General ha seguit disminuint. Contràriament, els inscrits als cursos del Pla Específic presenten aquest any un augment del 19 % respecte l'any anterior. Tot i així, el total d'inscrits segueix disminuint per segon any consecutiu.



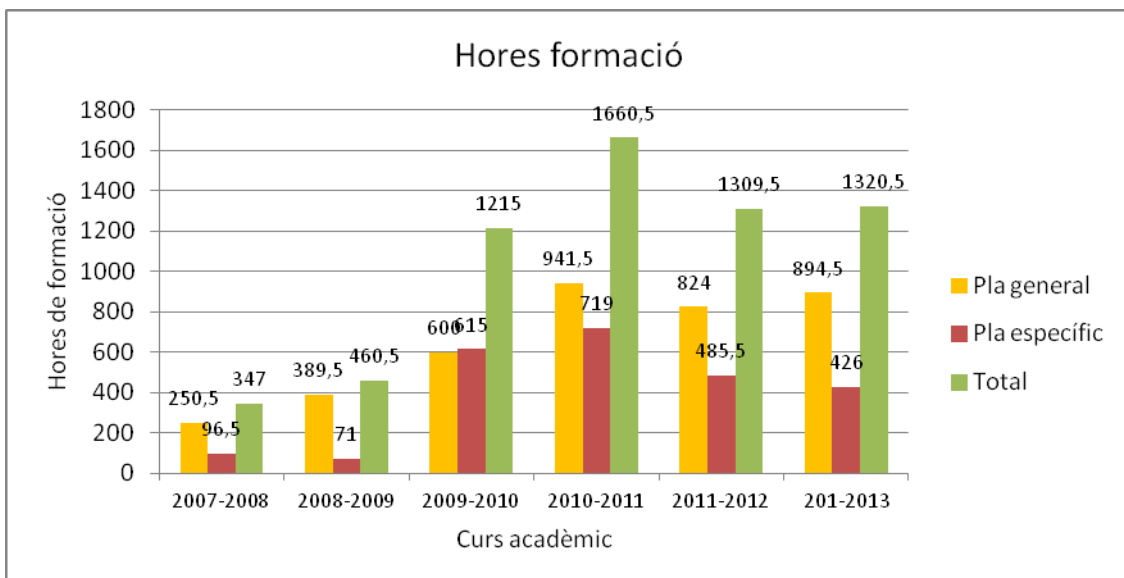
Gràfic 2. Nombre d'inscrits a les accions formatives per curs acadèmic

En el gràfic 3 es pot veure com el nombre total d'assistents als diferents plans de formació per segon any consecutiu disminueix en la seva totalitat. Per altra banda, si ens fixem en els cursos del Pla Específic, presenten un discret augment de l'1,3%.



Gràfic 3. Nombre d'assistents a les accions formatives per curs acadèmic

El gràfic 4 mostra el nombre d'hores dedicades a la formació, que han sigut 1.320,5; de les quals el 67,74% s'han invertit en el Pla General i el 32,26 % restant al Pla Específic.



Gràfic 4. Nombre d'hores de formació per curs acadèmic

3.1.2 Pla General

El Pla General de Formació inclou activitats anuals de formació permanent del professorat, com cursos, tallers, seminaris de treball, etc. amb l'objectiu de:

- Facilitar l'accés del professorat universitari a la formació permanent.
- Establir una cultura de formació permanent entre el professorat universitari i millorar la qualitat de la docència, la recerca i la gestió.
- Oferir una formació de caràcter general que incideixi en temes comuns o interessos generals per al professorat de la Universitat.

Les activitats proposades per aquest curs han girat al voltant de set àrees temàtiques que determinen les diferents línies d'acció al voltant de les quals s'articula l'oferta formativa del pla de formació:

Institucional

- Cultura organitzacional
- Sistema universitari de Catalunya
- Política i gestió universitària

Docència Universitària

- Avaluació d'aprenentatges i programes
- Coneixement de metodologies innovadores en el camp de la docència universitària
- Coneixement, ús i aplicació de les TIC a la docència
- Elaboració i aplicació de guies docents i discents
- Disseny i Avaluació de competències
- Orientació i tutories

Eines per al treball docent

- Metodologia de treball a classe
- Elaboració de material de suport a la docència
- Comunicació i expressió oral
- Motivació
- Innovació docent

Desenvolupament Docent i Investigador

- Creació de projectes d'innovació
- Accions de mobilitat
- Projecte docent
- Anàlisi estadística
- Coordinació d'equips d'investigació
- Eines per a la recerca

Salut i Prevenció Riscos Laborals

(Segons les directrius del Servei de Prevenció de la URV)

Idiomes (amb el suport del Servei Lingüístic)

- Programes d'ajuda al català
- Anglès

Gestió Universitària

- Habilitats de comunicació
- Lideratge
- Organització de centres i departaments

Tot seguit presentem un quadre amb la relació dels cursos del Pla General d'aquest curs acadèmic:

| CODI | TÍTOL | INSCRIPCIONS | ASSITENTS | HORES | PROFESSOR |
|-------------------------------|--|--------------|------------|-------------|---|
| Institucional | | | | | |
| PROFI014 | La universitat, avui...demà | 46 | 44 | 1,5 | Francesc Michavila Pitarch |
| PROFI028 | 2º Encuentro entre Universidades Españolas y Norteamericanas | 9 | 9 | 7,5 | Ofcina de Relacions Internacionals |
| PROFI033 | Jornada de reflexió sobre els MOOCs | 80 | 78 | 4,5 | professorat vari |
| PROFI083 | Introducció a la gestió de la qualitat ISO 9001:2008 | 1 | 1 | 20 | Blau Advisors |
| Subtotal | | 136 | 132 | 33,5 | |
| Docència Universitària | | | | | |
| PROFI083 | Internalization at home | 3 | 3 | 24 | International Center |
| PROFI083 | Aprenentatge i servei | 8 | 7 | 3,5 | Maria Marquès Banqué |
| PROFI083 | Disseny d'assignatures i d'activitats d'aprenentatge per competències | 7 | 7 | 8 | José Miguel Jiménez González |
| PROFI010 | Estratègies per a la tutoria docent | 9 | 8 | 2,5 | Núria Ruiz Morillas |
| PROFI011 | Metodologies basades en les TIC: Webquest, vídeo interactiu, web 2.0 | 8 | 8 | 2,5 | Josep Holgado García |
| PROFI013 | Estratègies a l'aula universitària | 10 | 9 | 3,5 | Francesc Imbernon Muñoz |
| PROFI015 | Estratègies per a l'aprenentatge cooperatiu. El puzzle | 7 | 7 | 3,5 | Isabel Gallego Fernández |
| PROFI019 | La carpeta docent com a instrument de desenvolupament professional del professorat universitari | 9 | 3 | 7,5 | Ignacio del Corral |
| PROFI024 | Disseny d'assignatures i d'activitats d'aprenentatge per competències. (Campus Terres de l'Ebre) | 17 | 16 | 6 | José Miguel Jiménez González |
| PROFI030 | Parlar en públic: curs d'expressió i comunicació oral | 14 | 13 | 12 | Antoni Pérez-Portabella/Jacky Verrier |
| PROFI078 | Pla de Treball I. Campus Sescelades | 16 | 15 | 2 | Servei de Recursos Educatius |
| PROFI079 | Pla de Treball I. Campus Catalunya | 7 | 6 | 2 | Servei de Recursos Educatius |
| PROFI096 | Pràctica reflexiva: Una metodologia eficaç en processos de formació col·lectiva | 10 | 10 | 2,5 | Marta Badia/Núria García |
| PROFI097 | Jocs de rol i simulacions | 10 | 10 | 3,5 | Dolores García Olalla/Núria Molné |
| PROFI100 | Jornada d'innovació i bones pràctiques docents | 120 | 116 | 5 | Misericòrdia Domingo/Josep Font/Montse Jové/Maria Marquès Marta Gemma Nel·lo/Marta Romeu/Yolanda Tortajada/Jacky Verrier |
| Subtotal | | 255 | 238 | 88 | |

| Eines per al treball docent | | | | | |
|------------------------------------|---|----|----|---|------|
| PROFI018 | Assessorament en fonts d'informació pels tutors del TFG d'Economia i Empresa | 5 | 5 | 2 | CRAI |
| PROFI021 | Base de dades SABI: nova versió a partir del mes d'agost | 6 | 5 | 2 | CRAI |
| PROFI022 | Base de dades Scopus: nivell avançat | 8 | 7 | 3 | CRAI |
| PROFI038 | Presentacions 2.0 | 13 | 12 | 3 | CRAI |
| PROFI039 | Taller d'introducció a la pissarra digital interactiva | 15 | 15 | 2 | CRAI |
| PROFI040 | Ús de la càmera i introducció a l'edició de vídeo | 14 | 12 | 2 | CRAI |
| PROFI041 | Recursos per a crear diagrames i infografies | 14 | 12 | 3 | CRAI |
| PROFI050 | Refworks: gestor de referències bibliogràfiques | 9 | 5 | 3 | CRAI |
| PROFI051 | I-Cerc@dor | 4 | 4 | 2 | CRAI |
| PROFI052 | Eines per a l'avaluació de la producció científica en humanitats i ciències socials | 12 | 12 | 3 | CRAI |
| PROFI053 | Eines per a l'avaluació de la producció científica en ciència i tecnologia | 8 | 8 | 3 | CRAI |
| PROFI054 | Refworks: gestor de referències bibliogràfiques | 17 | 17 | 3 | CRAI |
| PROFI055 | Fonts d'informació en Arts i Humanitats | 6 | 6 | 3 | CRAI |
| PROFI056 | La gestió de drets de propietat intel·lectual dels recursos docents | 12 | 11 | 4 | CRAI |
| PROFI060 | Assessorament en fonts d'informació pels tutors del TFG d'Economia i Empresa | 4 | 4 | 2 | CRAI |
| PROFI061 | Refworks: gestor de referències bibliogràfiques | 14 | 13 | 3 | CRAI |
| PROFI062 | Refworks: gestor de referències bibliogràfiques | 11 | 10 | 3 | CRAI |
| PROFI063 | Serveis d'alerta: una eina necessària per a l'actualització del coneixement | 18 | 16 | 3 | CRAI |
| PROFI064 | Com crear i (trobar) a Medline | 5 | 5 | 3 | CRAI |
| PROFI065 | I-Cerc@dor: el portal de recursos electrònics | 27 | 24 | 3 | CRAI |
| PROFI069 | I-Cerc@dor | 17 | 16 | 2 | CRAI |
| PROFI095 | Base de dades Teacher Reference Center | 11 | 10 | 2 | CRAI |
| PROFI099 | Refworks: gestor de referències bibliogràfiques | 6 | 6 | 3 | CRAI |
| PROFI102 | Base de dades: market research monitor | 10 | 8 | 2 | CRAI |
| PROFI103 | Eines per a l'avaluació de la producció científica en ciències de la salut i ciències socials | 9 | 7 | 3 | CRAI |
| PROFI104 | i-Cerc@dor Plus: un nou portal de recursos electrònics | 5 | 4 | 2 | CRAI |
| PROFI111 | Base de dades ERIC | 7 | 7 | 2 | CRAI |
| PROFI113 | Base de dades ISI web of Knowledge: nivell avançat | 14 | 14 | 4 | CRAI |

| | | | | | |
|-----------------|--|------------|------------|-----------|--|
| Subtotal | | 301 | 275 | 75 | |
|-----------------|--|------------|------------|-----------|--|

| Desenvolupament Docent i Investigador | | | | | |
|--|---|------------|------------|-------------|--|
| PROFI005 | Programa de jornades formatives en comunicació científica | 18 | 14 | 12 | Cristina Ribas/Miquel Duran/Laura Carrau |
| PROFI016 | Workshop: Migration, development and gender | 21 | 21 | 7 | Araceli López (responsable) |
| PROFI036 | I Jornada en Pedagogia sistemàtica al Tarragonès. Una educació centrada en les relacions i el coneixement | 176 | 176 | 7 | Alem/Fuertes/Parellada/Garriga/Millet/Planas |
| PROFI092 | Innovació i creació de valor. Una guia pràctica | 8 | 7 | 4,5 | Innovation Hub |
| PROFI093 | Innovació i creació de valor. Una guia pràctica | 12 | 11 | 4,5 | Innovation Hub |
| PROFI094 | Innovació, una prioritat per a tothom | 30 | 30 | 14 | CEICS |
| PROFI101 | Seminari sobre integració europea i polítiques d'igualtat | 3 | 2 | 3 | Observatori de la Igualtat |
| PROFI105 | III Jornada Unidiscat | 1 | 1 | 5 | Consell Interuniversitari de Catalunya |
| PROFI106 | Seminari: Dona, Constitució Europea i Tractat de Lisboa | 1 | 1 | 3 | Observatori de la Igualtat |
| PROFI107 | Seminari: Interseccionalitat de gènere a la política de la Unió Europea | 1 | 0 | 3 | Observatori de la Igualtat |
| PROFI108 | Seminari: el principi de no discriminació per raó de gènere al dret contractual europeu | 3 | 2 | 3 | Observatori de la Igualtat |
| PROFI110 | Seminari: Democràcia paritària i Unió Europea | 1 | 0 | 3 | Observatori de la Igualtat |
| PROFI112 | Bones pràctiques de gestió en la formació basada en el treball | 39 | 34 | 2,5 | Teresa Torres Coronas |
| PROFI114 | Professionalització of PhD Supervision | 12 | 11 | 13 | CEICS |
| PROFI115 | Professionalització of PhD Supervision | 8 | 8 | 14 | CEICS |
| Subtotal | | 334 | 318 | 98,5 | |

| Salut i Prevenció Riscos Laborals | | | | | |
|--|---|----|----|-----|---|
| PROFI401 | Actuació en cas d'emergència del Campus Catalunya | 6 | 6 | 3 | Oficina de Prevenció de Riscos Laborals |
| PROFI402 | Actuació en cas d'emergència del Campus Catalunya | 3 | 3 | 1,5 | Oficina de Prevenció de Riscos Laborals |
| PROFI403 | Reciclatge en l'ús de desfibril·lador (DEA) | 5 | 4 | 4 | Oficina de Prevenció de Riscos Laborals |
| PROFI404 | Reciclatge en l'ús de desfibril·lador (DEA) | 3 | 2 | 4 | Oficina de Prevenció de Riscos Laborals |
| PROFI405 | Curs d'Aptitud Preventiva | 20 | 19 | 18 | Oficina de Prevenció de Riscos Laborals |
| PROFI406 | Curs d'Aptitud Preventiva | 16 | 11 | 18 | Oficina de Prevenció de Riscos Laborals |
| PROFI407 | Reciclatge en l'ús de desfibril·lador (DEA) | 2 | 1 | 4 | Oficina de Prevenció de Riscos Laborals |
| PROFI408 | Sessió formativa "first lego league" | 10 | 10 | 1 | Oficina de Prevenció de Riscos Laborals |

| | | | | | |
|-----------------|---|------------|------------|--------------|---|
| PROFI409 | Reciclatge en l'ús de desfibril·lador (DEA) | 4 | 4 | 4 | Oficina de Prevenció de Riscos Laborals |
| PROFI410 | Reciclatge en l'ús de desfibril·lador (DEA) | 5 | 5 | 4 | Oficina de Prevenció de Riscos Laborals |
| PROFI411 | Reciclatge en l'ús de desfibril·lador (DEA) | 5 | 5 | 4 | Oficina de Prevenció de Riscos Laborals |
| PROFI412 | Reciclatge en l'ús de desfibril·lador (DEA) | 3 | 3 | 4 | Oficina de Prevenció de Riscos Laborals |
| PROFI413 | Reciclatge en l'ús de desfibril·lador (DEA) | 2 | 2 | 4 | Oficina de Prevenció de Riscos Laborals |
| PROFI414 | Reciclatge en l'ús de desfibril·lador (DEA) | 1 | 1 | 4 | Oficina de Prevenció de Riscos Laborals |
| PROFI415 | Prevenció de riscos laborals, equips d'emergència de la Facultat de Medicina i Ciències de la Salut | 8 | 5 | 1,5 | Oficina de Prevenció de Riscos Laborals |
| PROFI416 | Formació grups membres d'emergència de la Facultat d'Economia i Empresa | 12 | 12 | 1,5 | Oficina de Prevenció de Riscos Laborals |
| PROFI417 | Formació grups membres d'emergència de la Facultat de Turisme i Geografia | 5 | 4 | 1,5 | Oficina de Prevenció de Riscos Laborals |
| PROFI418 | Formació membres dels equips d'emergència del Campus Catalunya | 10 | 5 | 1,5 | Oficina de Prevenció de Riscos Laborals |
| PROFI419 | Formació membres dels equips d'emergència del Campus de les Terres de l'Ebre | 14 | 14 | 6 | Oficina de Prevenció de Riscos Laborals |
| PROFI420 | Curs d'aptitud preventiva URV | 21 | 13 | 18 | Oficina de Prevenció de Riscos Laborals |
| PROFI421 | Curs d'aptitud preventiva URV | 21 | 14 | 18 | Oficina de Prevenció de Riscos Laborals |
| PROFI422 | Formació de pràctiques contra incendis i formació en primers auxilis pels membres d'emergència | 15 | 10 | 5,5 | Oficina de Prevenció de Riscos Laborals |
| PROFI423 | Formació de pràctiques contra incendis i formació en primers auxilis pels membres d'emergència | 7 | 7 | 5,5 | Oficina de Prevenció de Riscos Laborals |
| PROFI424 | Formació dels grups d'emergència del Pla d'Autoprotecció PAU NS | 6 | 6 | 3 | Oficina de Prevenció de Riscos Laborals |
| PROFI425 | Formació dels grups d'emergència del Pla d'Autoprotecció PAU NS | 18 | 18 | 3 | Oficina de Prevenció de Riscos Laborals |
| Subtotal | | 222 | 184 | 142,5 | |

| Idiomes | | | | | |
|----------------|--|----|----|----|---------------------------|
| PROFI001 | Elementary conversation course | 4 | 4 | 20 | Montserrat Martínez Ferré |
| PROFI003 | Intermediate conversation course | 8 | 6 | 20 | Montserrat Martínez Ferré |
| PROFI046 | Certificat de suficiència de català per al PDI | 14 | 8 | 6 | Servei Lingüístic |
| PROFI066 | Upper-intermediate conversation course | 10 | 10 | 20 | Sara J. Sutton |
| PROFI067 | Advanced conversation course | 7 | 7 | 20 | Alba Escriu Roca |
| PROFI068 | Advanced conversation course | 12 | 12 | 20 | Alba Escriu Roca |
| PROFI074 | Taller per al foment del català a la docència | 5 | 5 | 5 | Servei Lingüístic |
| PROFI075 | Intermediate conversation course | 10 | 8 | 20 | Alba Escriu Roca |
| PROFI076 | Advanced conversation course | 10 | 7 | 20 | Alba Escriu Roca |
| PROFI084 | Intermedi I de català | 4 | 4 | 45 | Servei Lingüístic |

| | | | | | |
|-----------------|---|------------|------------|------------|---------------------------|
| PROFI085 | Intermedi III de català | 0 | 0 | 45 | Servei Lingüístic |
| PROFI086 | Suficiència I de català | 2 | 2 | 45 | Servei Lingüístic |
| PROFI087 | Suficiència III de català | 1 | 1 | 45 | Servei Lingüístic |
| PROFI088 | Tutories de suficiència oral de català per al PDI | 6 | 6 | 10 | Servei Lingüístic |
| PROFI089 | Curs de suficiència de català per al PDI | 13 | 8 | 40 | Servei Lingüístic |
| PROFI090 | Upper-intermediate conversation course | 10 | 6 | 20 | Montserrat Martínez Ferré |
| PROFI091 | Elementary conversation course | 9 | 9 | 20 | Montserrat Martínez Ferré |
| Subtotal | | 125 | 103 | 421 | |

| | | | | | |
|-----------------------------|---|-------------|-------------|--------------|---|
| Gestió Universitària | | | | | |
| PROFI002 | Pla de formació per a càrrecs acadèmics de la URV | 22 | 21 | 30 | Andrade/Carbó/Carreres/Espejo/Gavaldà/Gimeno / González/Molina/Tous |
| PROFI098 | Intel·ligència emocional | 28 | 27 | 6 | Noemí López Juan |
| Subtotal | | 50 | 48 | 36 | |
| TOTAL | | 1423 | 1298 | 894,5 | |

| | | | | | |
|------------------|---|--|--|--|----------|
| ANUL·LATS | | | | | |
| PROFI004 | Com gestionar una aula internacional | | | | ANUL·LAT |
| PROFI009 | Innovació i recerca docent per a la millora de la qualitat de l'ensenyament | | | | ANUL·LAT |
| PROFI012 | Avaluació dels aprenentatges per competències | | | | ANUL·LAT |
| PROFI017 | Tècniques de dinàmiques de grup | | | | ANUL·LAT |
| PROFI020 | E-activitats, un recurs per al treball docent | | | | ANUL·LAT |
| PROFI023 | Tutorització de treballs de fi de grau | | | | ANUL·LAT |
| PROFI025 | Formació telemàtica bàsica de Moodle | | | | ANUL·LAT |
| PROFI026 | Qüestionaris i enquestes a Moodle | | | | ANUL·LAT |
| PROFI027 | MAHARA. El portafoli com a metodologia docent al Moodle | | | | ANUL·LAT |
| PROFI029 | Graella de qualificacions (Pla de Treball II) | | | | ANUL·LAT |
| PROFI031 | Aplicació del web 2.0 a la docència | | | | ANUL·LAT |
| PROFI032 | Ús didàctic de la pissarra digital interactiva (PDI) | | | | ANUL·LAT |

| | | | | | |
|----------|--|--|--|--|----------|
| PROFI034 | Les xarxes socials: twitter i facebook | | | | ANUL·LAT |
| PROFI035 | Com podem detectar les necessitats dels alumnes | | | | ANUL·LAT |
| PROFI037 | Gestió dels drets de propietat intel·lectual dels recursos docents | | | | ANUL·LAT |
| PROFI042 | Administració electrònica i certificació digital | | | | ANUL·LAT |
| PROFI043 | Redacció d'articles científics en anglès | | | | ANUL·LAT |
| PROFI044 | Com preparar una presentació oral en anglès | | | | ANUL·LAT |
| PROFI045 | Anàlisi qualitativa de dades textuais | | | | ANUL·LAT |
| PROFI047 | Redacció de tesis doctorals | | | | ANUL·LAT |
| PROFI048 | L'acreditació i la promoció docent a la universitat AQU-ANCA | | | | ANUL·LAT |
| PROFI049 | Biblioteca virtual URV: catàlegs bibliogràfics, revistes-e, i-cerc@dor | | | | ANUL·LAT |
| PROFI057 | Ebsco | | | | ANUL·LAT |
| PROFI058 | Wok | | | | ANUL·LAT |
| PROFI059 | Econilt: Base de dades d'economia i finances. | | | | ANUL·LAT |
| PROFI070 | Com elaborar i presentar els projectes de recerca | | | | ANUL·LAT |
| PROFI071 | Com es gestiona un projecte d'investigació | | | | ANUL·LAT |
| PROFI072 | Com preparar una proposta europea | | | | ANUL·LAT |
| PROFI073 | Com aprofitar les dades de l'activitat científica: el CV científic | | | | ANUL·LAT |
| PROFI077 | El Coaching, eines per al treball en equip | | | | ANUL·LAT |
| PROFI080 | Pla de Treball I. Campus Bellissens | | | | ANUL·LAT |
| PROFI081 | Com organitzar una reunió amb èxit | | | | ANUL·LAT |
| PROFI082 | Gestió eficaç del temps | | | | ANUL·LAT |
| PROFI109 | Seminari: Les discriminacions per raó de gènere en la contractació privada: anàlisi de les principals lleis espanyoles | | | | ANUL·LAT |

Per seguir amb la tendència dels últims anys s'ha fet èmfasi en els cursos relacionats amb l'adaptació i millora a les característiques de l'Espai Europeu d'Educació Superior; també s'ha apostat fort pel desenvolupament docent i investigador, amb activitats relacionades sobretot amb el vessant més investigador del PDI.

| Blocs de formació | Nº cursos | Inscrits | Assistents | Hores |
|---------------------------------------|------------|--------------|--------------|--------------|
| Institucional | 4 | 136 | 132 | 33,5 |
| Docència Universitària | 15 | 255 | 238 | 88 |
| Eines per al Treball Docent | 28 | 301 | 275 | 75 |
| Desenvolupament Docent i Investigador | 15 | 334 | 318 | 98,5 |
| Salut i Prevenció de Riscos Laborals | 25 | 222 | 184 | 142,5 |
| Idiomes | 17 | 125 | 103 | 421 |
| Gestió Universitària | 34 | 50 | 48 | 36 |
| TOTAL | 138 | 1.423 | 1.298 | 894,5 |

Taula 2. Relació de cursos per bloc temàtic

Per tal de fer una correcta valoració hem de tenir en compte el nombre de docents de què disposa cada departament. En la taula 3, veiem el nombre de PDI i el nombre d'assistents per departament als cursos del Pla General. Cal puntualitzar que l'apartat AS/PA fa referència al PAS (Personal Administratiu i de Serveis), al professorat d'altres ensenyances, i a personal aliè.

| | Nombre de PDI de la URV | Inscrits Pla General |
|--|-------------------------|----------------------|
| Antropologia, Filosofia i Treball Social | 52 | 30 |
| Bioquímica i Biotecnologia | 149 | 74 |
| Ciències Mèdiques Bàsiques | 123 | 48 |
| Dret Públic | 86 | 48 |
| Dret Privat, Processal i Financer | 42 | 33 |
| Economia | 74 | 45 |
| Estudis Anglesos i Alemanys | 65 | 39 |
| Estudis de Comunicació | 49 | 16 |
| Enginyeria Electrònica, Elèctrica i Automàtica | 84 | 35 |
| Enginyeria Informàtica i Matemàtiques | 91 | 60 |
| Enginyeria Química | 129 | 59 |
| Enginyeria Mecànica | 96 | 30 |
| Filologia Catalana | 32 | 15 |
| Filologies Romàniques | 41 | 46 |
| Geografia | 54 | 28 |
| Gestió d'Empreses | 139 | 119 |
| Història i Història de l'Art | 150 | 44 |
| Infermeria | 139 | 65 |
| Medicina i Cirurgia | 303 | 24 |

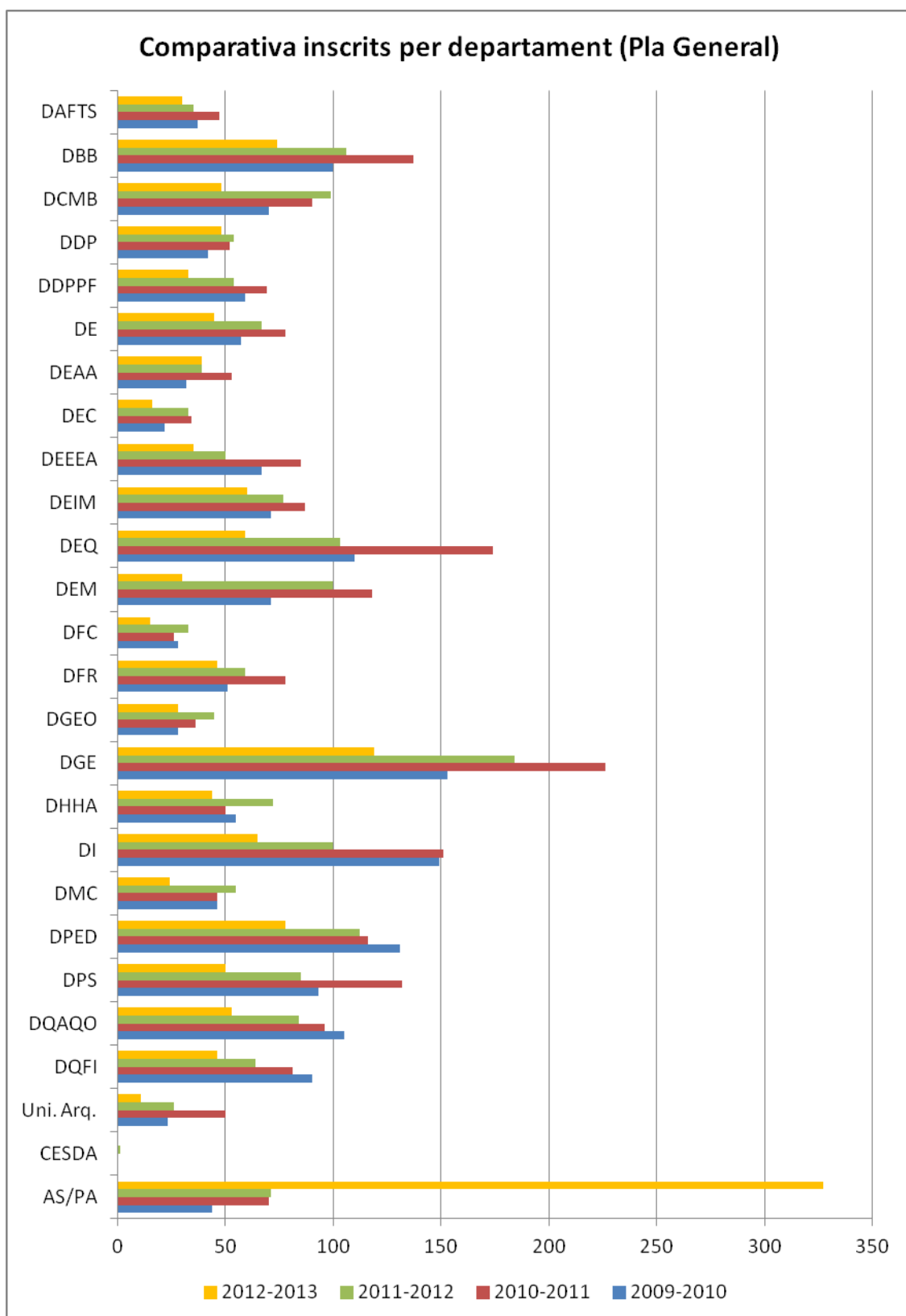
| | | |
|--|--------------|-------------|
| Pedagogia | 108 | 78 |
| Psicologia | 94 | 50 |
| Química Analítica i Química Orgànica | 104 | 53 |
| Química Física i Inorgànica | 78 | 46 |
| Unitat Predepartamental d'Arquitectura | 50 | 11 |
| CESDA | 0 | 0 |
| AS/PA | | 327 |
| Total | 2.332 | 1423 |

Taula 3. Relació de nombre de PDI per departament i nombre d'inscrits (Pla General)

En la taula 4 es pot apreciar el nombre d'inscrits al Pla General, segons el departament del que provenen, dels darrers quatre cursos acadèmics. Podem observar que s'ha produït una disminució del nombre d'inscrits en tots els departament degut a la disminució de l'oferta de cursos.

| | Inscrits Pla General 2009-2010 | Inscrits Pla General 2010-2011 | Inscrits Pla General 2011-2012 | Inscrits Pla General 2012-2013 |
|--|-----------------------------------|-----------------------------------|-----------------------------------|-----------------------------------|
| Antropologia, Filosofia i Treball Social | 37 | 47 | 35 | 30 |
| Bioquímica i Biotecnologia | 100 | 137 | 106 | 74 |
| Ciències Mèdiques Bàsiques | 70 | 90 | 99 | 48 |
| Dret Públic | 42 | 52 | 54 | 48 |
| Dret Privat, Processal i Financer | 59 | 69 | 54 | 33 |
| Economia | 57 | 78 | 67 | 45 |
| Estudis Anglesos i Alemanys | 32 | 53 | 39 | 39 |
| Estudis de Comunicació | 22 | 34 | 33 | 16 |
| Enginyeria Electrònica, Elèctrica i Automàtica | 67 | 85 | 50 | 35 |
| Enginyeria Informàtica i Matemàtiques | 71 | 87 | 77 | 60 |
| Enginyeria Química | 110 | 174 | 103 | 59 |
| Enginyeria Mecànica | 71 | 118 | 100 | 30 |
| Filologia Catalana | 28 | 26 | 33 | 15 |
| Filologies Romàniques | 51 | 78 | 59 | 46 |
| Geografia | 28 | 36 | 45 | 28 |
| Gestió d'Empreses | 153 | 226 | 184 | 119 |
| Història i Història de l'Art | 55 | 50 | 72 | 44 |
| Infermeria | 149 | 151 | 100 | 65 |
| Medicina i Cirurgia | 46 | 46 | 55 | 24 |
| Pedagogia | 131 | 116 | 112 | 78 |
| Psicologia | 93 | 132 | 85 | 50 |
| Química Analítica i Química Orgànica | 105 | 96 | 84 | 53 |
| Química Física i Inorgànica | 90 | 81 | 64 | 46 |
| Unitat Predepartamental d'Arquitectura | 23 | 50 | 26 | 11 |
| CESDA | 0 | 0 | 1 | 0 |
| AS/PA | 44 | 70 | 71 | 327 |
| Total | 1.734 | 2.182 | 1.808 | 1.423 |

Taula 4. Relació d'inscrits per departament els tres darrers cursos acadèmics (Pla General)



Gràfic 8. Participació per departament dels tres darrers cursos acadèmics (Pla de general)

3.1.3 Pla Específic: formació a centres i departaments

El **Pla Específic** de formació comprèn les activitats relacionades amb demandes específiques que provenen dels departaments i dels centres de la Universitat. En aquest sentit es pretén:

- Facilitar ajuda i recursos per a donar resposta a les necessitats que sorgeixen dels interessos de cada col·lectiu.
- Analitzar les demandes específiques de cada un d'aquests col·lectius.
- Establir llaços de comunicació entre l'ICE i els diferents centres i departaments de la universitat.

Durant el curs 2012/13 s'han realitzat 40 accions de formació específiques de les 43 proposades a l'inici amb un total de 426 hores de formació. En global, hi ha hagut 527 inscrits, dels quals han assistit 443 que pertanyen a 22 dels 26 departaments de la nostra Universitat, amb la finalitat de respondre a necessitats pròpies del seu professorat.

A continuació trobem un quadre que conté la relació de cursos del Pla Específic:

| CODI | TÍTOL | INSCRIPCIONS | ASSITENTS | HORES | PROFESSOR |
|----------|---|--------------|-----------|-------|--|
| PROFI201 | Research Workshop: how to publish in top Social Science Index Journals. The vision of the emerging Markets, finance and Trade | 19 | 19 | 3 | Alim Kutan |
| PROFI202 | Redacció d'articles científics i material didàctic amb Làtex | 14 | 13 | 20 | Sebastian Cano Berlanga |
| PROFI203 | Research Workshop: Exploring Research possibilities in bussines and finance | 11 | 10 | 4 | Alim Kutan |
| PROFI204 | Graella de qualificacions a Moodle | 9 | 9 | 3 | Montserrat García Famoso |
| PROFI205 | Seminari de recerca: Tractament de dades R | 9 | 8 | 9 | |
| PROFI206 | Taller e-tutories. Facultat de Química | 10 | 8 | 2 | Glòria Àvila/Yolanda Cesteros |
| PROFI207 | Simulació de processos amb Aspen Plus | 15 | 10 | 20 | Laureano Jiménez Esteller |
| PROFI208 | El Pla de Desenvolupament Personal de l'alumne de primer curs en l'entorn del portafolis virtual en les tutories a la FTG | 6 | 6 | 3 | Glòria Àvila/Jordi Blay/Coia Domingo/Sogues Montserrat |
| PROFI209 | Advanced Legal, financial and business English: Teaching resources for the social science teacher | 10 | 10 | 6 | Mar Gutiérrez-Colón Plana |
| PROFI210 | Advanced legal, financial and business English: publishing in impact factor journals in English | 11 | 11 | 6 | Alberto Fuertes |
| PROFI211 | L'ensenyament de l'enginyeria amb eines multimèdia d'última generació | 14 | 14 | 4 | Francisco Hernández Abad |
| PROFI212 | Research seminar: Main research and scientific methods on corporate governance | 14 | 10 | 3 | Markus Stiglbauer |
| PROFI213 | Research seminar: German corporate governance in international and european context | 14 | 10 | 3 | Markus Stiglbauer |
| PROFI214 | <i>Seminari de recerca: Factors d'èxit de les spin-off</i> | | | | ANUL-LAT |
| PROFI215 | <i>Seminari de recerca: el repte de la innovació empresarial. La influència dels equips d'alta direcció</i> | | | | ANUL-LAT |

| | | | | | |
|-----------------|---|----|----|-----|--|
| PROFI216 | Què puc fer amb les meves dades? Anàlisi de dades aplicat a la gestió d'empreses | 10 | 4 | 21 | Màxim Borrell Vidal |
| PROFI217 | Seminari d'investigació. Investigació a l'aula | 15 | 15 | 12 | José María Cela/Joan González |
| PROFI218 | Seminaris externs | 6 | 6 | 6 | Joost Hartog/Rafael Moner/Marina Núñez Emmanuel Petraks/Francisco Requena/Jo Seldeslachts |
| PROFI219 | Seminaris externs | 10 | 10 | 56 | professorat vari |
| PROFI220 | Utilització de les TIC en els processos d'ensenyança i aprenentatge: Planificació de la docència virtual | 18 | 16 | 4 | Mar Gutiérrez-Colón Plana |
| PROFI221 | El PAT al GEQ-GEAS i Taller e-tutories | 13 | 12 | 2 | Glòria Àvila/Carme Pérez/Montse Ferrando |
| PROFI222 | El PAT al GEM i Taller e-tutories | 14 | 14 | 2 | Glòria Àvila/Carme Pérez/Montse Ferrando |
| PROFI223 | Seminario de investigación: Transparencia, economía y contabilidad: Un análisis en clave multidisciplinar | 11 | 11 | 2,5 | Jesús Lizcano Álvarez |
| PROFI224 | Conversacional improvement of business english seminar | 13 | 8 | 15 | Anne Kathleen Fagan |
| PROFI225 | El rol actual de la Història de l'Art: del purgatori acadèmic al compromís social | 16 | 15 | 6,5 | Gerardo Boto/Alejandro García/Esther Lozano Javier Miguel Martínez de Aguirre/Rafael Ángel Martínez |
| PROFI226 | Taller e-tutories FEE 2012-13 | 21 | 21 | 2 | Glòria Àvila/Mercedes Teruel |
| PROFI227 | Workshop of english communication techniques for PhD chemical engineering students (PDI-F) | 24 | 19 | 12 | Sandra Williams |
| PROFI228 | Utilització de les TIC en els processos d'ensenyança i aprenentatge: Aprofitament didàctic de la pissarra digital interactiva | 15 | 7 | 4 | Àlvar Fortuny Miró |
| PROFI229 | Millora de les capacitats de comprensió i comunicació oral en anglès | 12 | 10 | 30 | Renata Koba |
| PROFI230 | Activitat emprendedora: Estado del arte y el proyecto Global Entrepreneurship Monitor (GEM) | 13 | 12 | 6 | Ricardo Hernández Mogollón |
| PROFI231 | Utilització de les TIC en els processos d'ensenyança i aprenentatge: aplicacions i programes d'Ipad per a | 26 | 21 | 6 | Sergio Nasarre Aznar |

| | | | | | |
|-----------------|---|------------|------------|------------|--------------------------------------|
| | l'activitat docent i recerca universitària | | | | |
| PROFI232 | Utilització de les TIC en els processos d'ensenyança i aprenentatge: els qüestionaris de Moodle com a eina per a l'avaluació continuada | 14 | 14 | 4 | Antonia Anguita Morera |
| PROFI233 | Pla de Treball I (ETSEQ) | 7 | 5 | 2 | Gemma Maymó Masip |
| PROFI234 | Anglès conversacional | 17 | 17 | 50 | Diana Williams |
| PROFI235 | Taller de formació en tecnologies de Mediació Social Intercultural | 10 | 8 | 20 | Fadhila Maamar |
| PROFI236 | Formació Docnet Graus ETSEQ | 13 | 12 | 2 | Gemma Maymo |
| PROFI237 | Innovació Docent a través de l'aprenentatge virtual: l'experiència pilot de l'e-learning aplicada als estudis de dret ambiental de la URV | 23 | 11 | 24 | Estellés/Legarreta/Lufti/Martí/Maymó |
| PROFI238 | Tópicos de investigación en Pymes | 13 | 12 | 8 | Raul Dichiara |
| PROFI239 | Seminari de Recerca: Employee's miles. Do consumers buy it the hotel industry? | 11 | 10 | 2 | Juan Carlos Martín Hernández |
| PROFI240 | <i>Introducció a l'ús d'E-Prime com a eina de recerca</i> | | | | <i>ANUL-LAT</i> |
| PROFI241 | Formació per a l'elaboració i implantació del Manual de Bioseguretat i bones pràctiques a la Unitat d'Anatomia Humana i Embriologia i a la Unitat Experimental Animal | 3 | 3 | 27 | Jordina Anglès/Sara Gimeno |
| PROFI242 | Curs semipresencial d'innovació docent a través de l'aprenentatge virtual per a professorat de Màster | 13 | 2 | 10 | A.Estellés/a.Martí |
| PROFI243 | Crear y cruzar fronteras | 10 | 10 | 4 | Josiah Heyman |
| TOTAL | | 527 | 443 | 426 | |

En la taula 5 veiem el nombre de PDI i el nombre d'assistents per departament als cursos del Pla Específic.

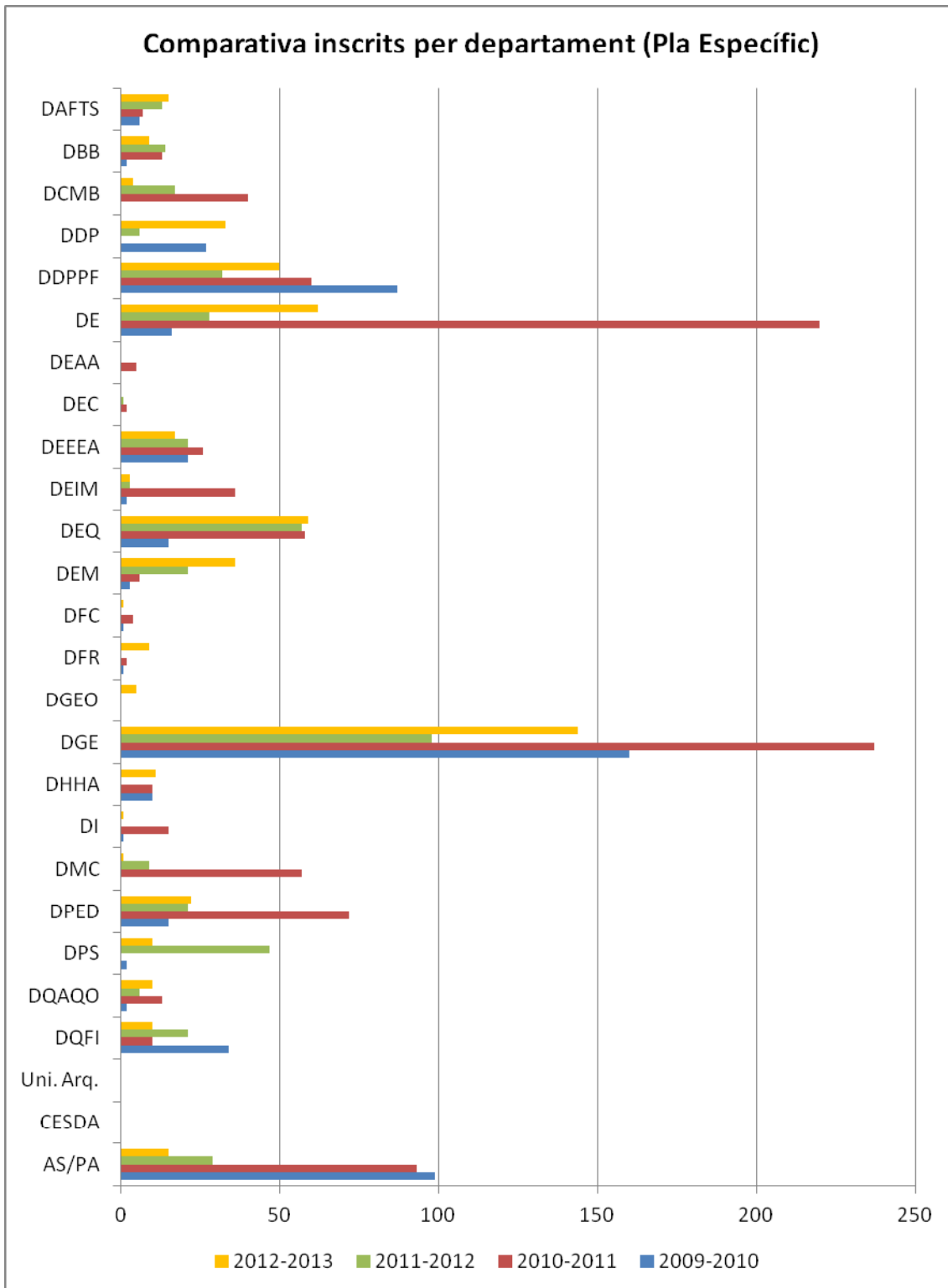
| | Nombre de PDI de la URV | Inscrits Pla Específic |
|--|-------------------------|------------------------|
| Antropologia, Filosofia i Treball Social | 52 | 15 |
| Bioquímica i Biotecnologia | 149 | 9 |
| Ciències Mèdiques Bàsiques | 123 | 4 |
| Dret Públic | 86 | 33 |
| Dret Privat, Processal i Financer | 42 | 50 |
| Economia | 74 | 62 |
| Estudis Anglesos i Alemanys | 65 | 0 |
| Estudis de Comunicació | 49 | 0 |
| Enginyeria Electrònica, Elèctrica i Automàtica | 84 | 17 |
| Enginyeria Informàtica i Matemàtiques | 91 | 3 |
| Enginyeria Química | 129 | 59 |
| Enginyeria Mecànica | 96 | 36 |
| Filologia Catalana | 32 | 1 |
| Filologies Romàniques | 41 | 9 |
| Geografia | 54 | 5 |
| Gestió d'Empreses | 139 | 144 |
| Història i Història de l'Art | 150 | 11 |
| Infermeria | 139 | 1 |
| Medicina i Cirurgia | 303 | 1 |
| Pedagogia | 108 | 22 |
| Psicologia | 94 | 10 |
| Química Analítica i Química Orgànica | 104 | 10 |
| Química Física i Química Inorgànica | 78 | 10 |
| Unitat Predepartamental d'Arquitectura | 50 | 0 |
| CESDA | 0 | 0 |
| AS/PA | | 15 |
| Total | 2.332 | 527 |

Taula 5. Relació de nombre de PDI per departament i nombre d'inscrits (Pla Específic)

En la taula 6 es recull el nombre d'inscrits al Pla Específic dels darrers tres anys:

| | Inscrits Pla Específic 2009-2010 | Inscrits Pla Específic 2010-2011 | Inscrits Pla Específic 2011-2012 | Inscrits Pla Específic 2012-2013 |
|--|----------------------------------|----------------------------------|----------------------------------|----------------------------------|
| Antropologia, Filosofia i Treball Social | 6 | 7 | 13 | 15 |
| Bioquímica i Biotecnologia | 2 | 13 | 14 | 9 |
| Ciències Mèdiques Bàsiques | 0 | 40 | 17 | 4 |
| Dret Públic | 27 | 0 | 6 | 33 |
| Dret Privat, Processal i Financer | 87 | 60 | 32 | 50 |
| Economia | 16 | 220 | 28 | 62 |
| Estudis Anglesos i Alemanys | 0 | 5 | 0 | 0 |
| Estudis de Comunicació | 0 | 2 | 1 | 0 |
| Enginyeria Electrònica, Elèctrica i Automàtica | 21 | 26 | 21 | 17 |
| Enginyeria Informàtica i Matemàtiques | 2 | 36 | 3 | 3 |
| Enginyeria Química | 15 | 58 | 57 | 59 |
| Enginyeria Mecànica | 3 | 6 | 21 | 36 |
| Filologia Catalana | 1 | 4 | 0 | 1 |
| Filologies Romàniques | 1 | 2 | 0 | 9 |
| Geografia | 0 | 0 | 0 | 5 |
| Gestió d'Empreses | 160 | 237 | 98 | 144 |
| Història i Història de l'Art | 10 | 10 | 0 | 11 |
| Infermeria | 1 | 15 | 0 | 1 |
| Medicina i Cirurgia | 0 | 57 | 9 | 1 |
| Pedagogia | 15 | 72 | 21 | 22 |
| Psicologia | 2 | 0 | 47 | 10 |
| Química Analítica i Química Orgànica | 2 | 13 | 6 | 10 |
| Química Física i Inorgànica | 34 | 10 | 21 | 10 |
| Unitat Predepartamental d'Arquitectura | 0 | 0 | 0 | 0 |
| CESDA | 0 | 0 | 0 | 0 |
| AS/PA | 99 | 93 | 29 | 15 |
| Total | 504 | 986 | 444 | 527 |

Taula 6. Relació d'inscrits al Pla Específic els darrers tres cursos acadèmics.



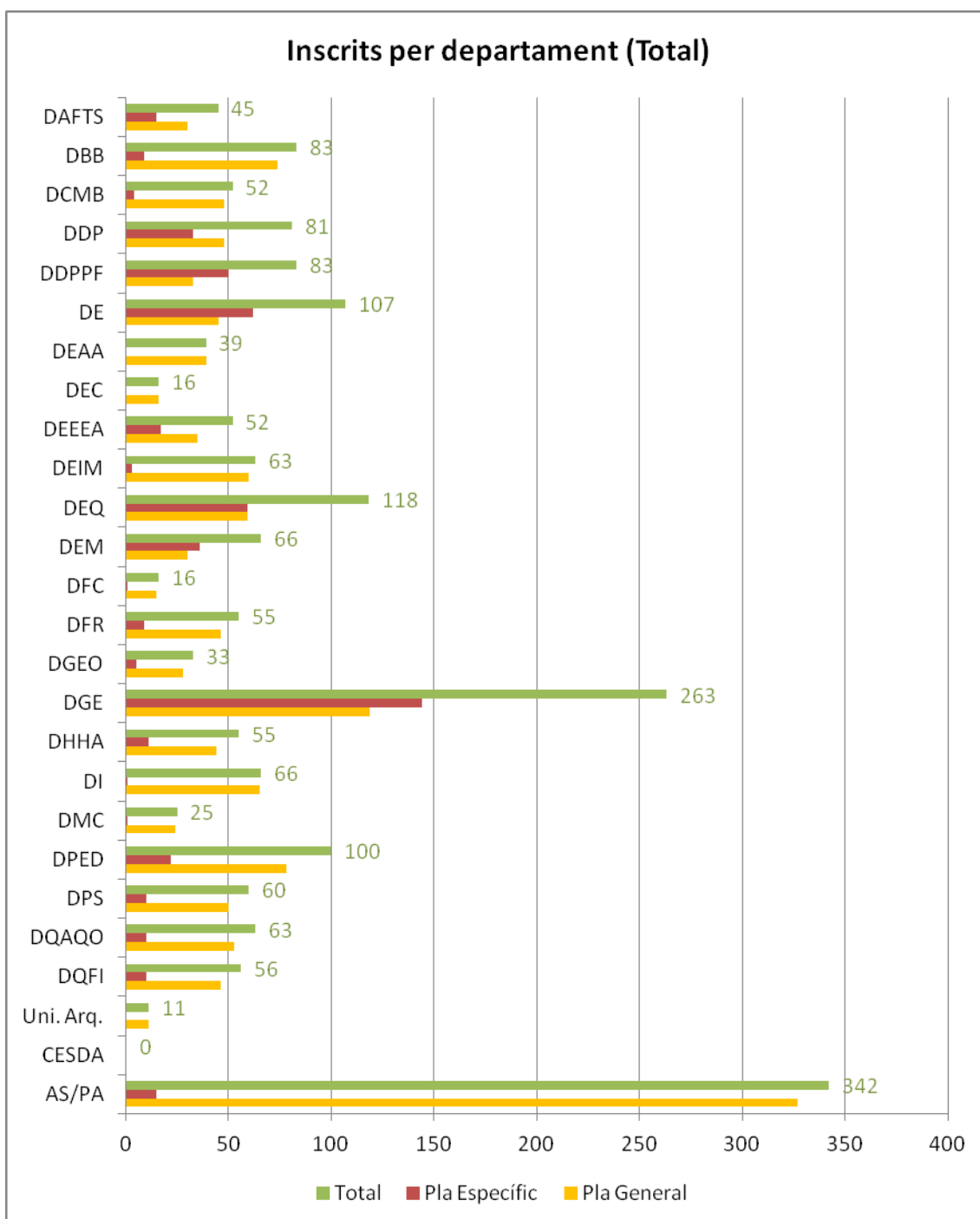
Gràfic 9. Comparativa de la participació per departament dels tres darrers cursos acadèmics (Pla Específic)

Si analitzem la distribució del professorat inscrit als cursos en relació al departament de procedència, observem que tots els departaments han estat representats en alguna de les accions formatives.

| | Pla General | Pla Específic | TOTAL |
|--|-------------|---------------|-------------|
| Departament d'Antropologia, Filosofia i Treball Social | 30 | 15 | 45 |
| Departament de Bioquímica i Biotecnologia | 74 | 9 | 83 |
| Departament de Ciències Mèdiques Bàsiques | 48 | 4 | 52 |
| Departament de Dret Públic | 48 | 33 | 81 |
| Departament de Dret Privat, Processal i Financer | 33 | 50 | 83 |
| Departament d'Economia | 45 | 62 | 107 |
| Departament d'Estudis Anglesos i Alemanys | 39 | 0 | 39 |
| Departament d'Estudis de Comunicació | 16 | 0 | 16 |
| Departament d'Enginyeria Electrònica, Elèctrica i Automàtica | 35 | 17 | 52 |
| Departament d' Enginyeria Informàtica i Matemàtiques | 60 | 3 | 63 |
| Departament d'Enginyeria Química | 59 | 59 | 118 |
| Departament d'Enginyeria Mecànica | 30 | 36 | 66 |
| Departament de Filologia Catalana | 15 | 1 | 16 |
| Departament de Filologies Romàniques | 46 | 9 | 55 |
| Departament de Geografia | 28 | 5 | 33 |
| Departament de Gestió d'Empreses | 119 | 144 | 263 |
| Departament d'Història i Història de l'Art | 44 | 11 | 55 |
| Departament d'Infermeria | 65 | 1 | 66 |
| Departament de Medicina i Cirurgia | 24 | 1 | 25 |
| Departament de Pedagogia | 78 | 22 | 100 |
| Departament de Psicologia | 50 | 10 | 60 |
| Departament de Química Analítica i Química Orgànica | 53 | 10 | 63 |
| Departament de Química Física i Inorgànica | 46 | 10 | 56 |
| Unitat Predepartamental d'Arquitectura | 11 | 0 | 11 |
| CESDA | 0 | 0 | 0 |
| AS/PA | 327 | 15 | 342 |
| Total | 1423 | 527 | 1950 |

Taula 7. Dades de participació per departament

A continuació, en el gràfic 10 es presenta el nombre de professors inscrits a les sessions formatives segons el departament al qual pertanyen.



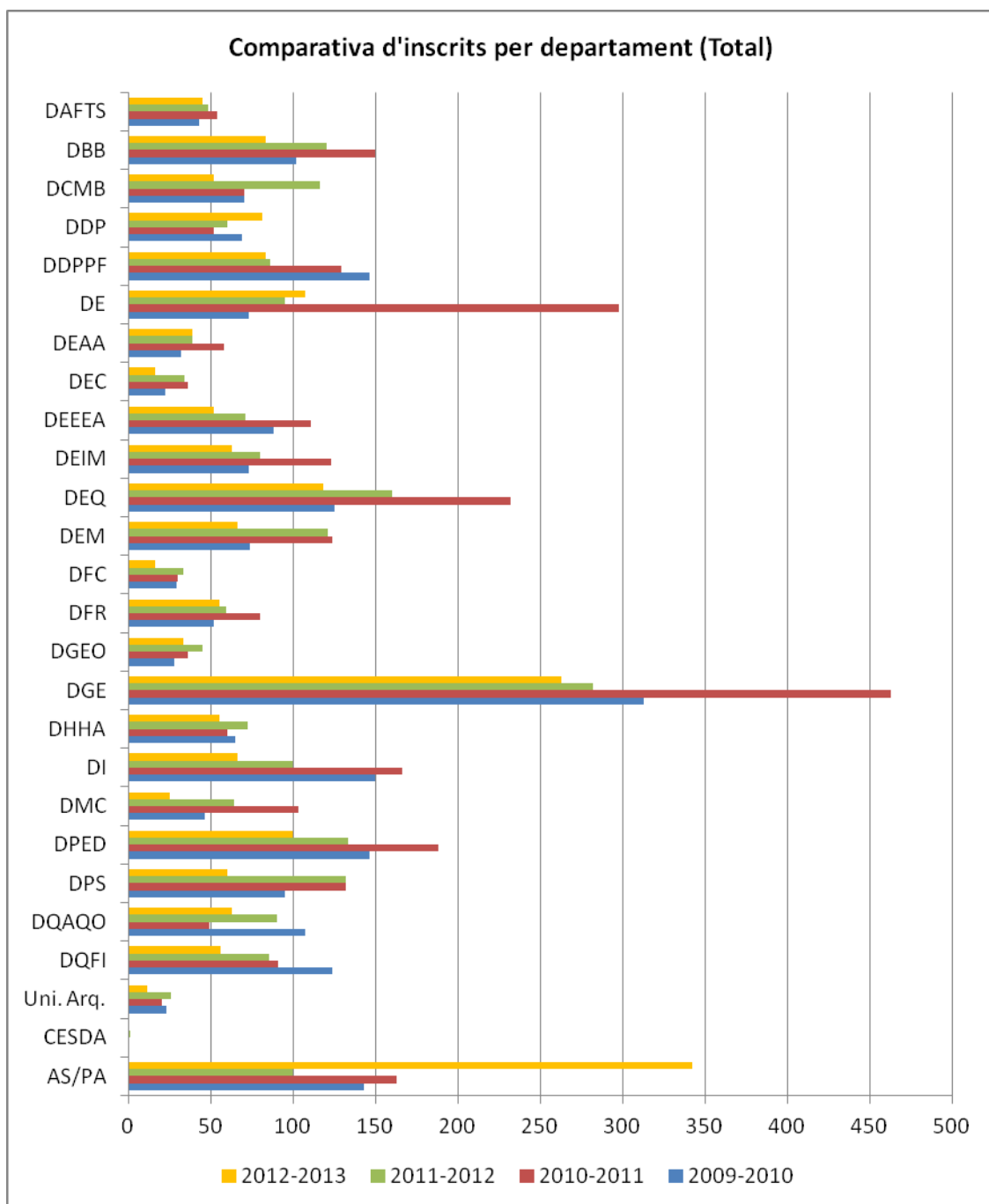
Gràfic 10. Inscripcions per departament

Tot seguit hi ha una taula que recull el nombre d'inscripcions dels darrers quatre anys, el qual ens permet veure l'evolució de la participació i la implicació dels departaments en les activitats formatives, del Pla General i del Pla Específic de formació de l'ICE.

| | 2009-2010 | 2010-2011 | 2011-2012 | 2012-2013 |
|--|--------------|--------------|--------------|--------------|
| Departament d'Antropologia, Filosofia i Treball Social | 43 | 54 | 48 | 45 |
| Departament de Bioquímica i Biotecnologia | 102 | 150 | 120 | 83 |
| Departament de Ciències Mèdiques Bàsiques | 70 | 70 | 116 | 52 |
| Departament de Dret Públic | 69 | 52 | 60 | 81 |
| Departament de Dret Privat, Processal i Financer | 146 | 129 | 86 | 83 |
| Departament d'Economia | 73 | 298 | 95 | 107 |
| Departament d'Estudis Anglesos i Alemanys | 32 | 58 | 39 | 39 |
| Departament d'Estudis de Comunicació | 22 | 36 | 34 | 16 |
| Departament d'Enginyeria Electrònica, Elèctrica i Automàtica | 88 | 111 | 71 | 52 |
| Departament d' Enginyeria Informàtica i Matemàtiques | 73 | 123 | 80 | 63 |
| Departament d'Enginyeria Química | 125 | 232 | 160 | 118 |
| Departament d'Enginyeria Mecànica | 74 | 124 | 121 | 66 |
| Departament de Filologia Catalana | 29 | 30 | 33 | 16 |
| Departament de Filologies Romàniques | 52 | 80 | 59 | 55 |
| Departament de Geografia | 28 | 36 | 45 | 33 |
| Departament de Gestió d'Empreses | 313 | 463 | 282 | 263 |
| Departament d'Història i Història de l'Art | 65 | 60 | 72 | 55 |
| Departament d'Infermeria | 150 | 166 | 100 | 66 |
| Departament de Medicina i Cirurgia | 46 | 103 | 64 | 25 |
| Departament de Pedagogia | 146 | 188 | 133 | 100 |
| Departament de Psicologia | 95 | 132 | 132 | 60 |
| Departament de Química Analítica i Química Orgànica | 107 | 49 | 90 | 63 |
| Departament de Química Física i Inorgànica | 124 | 91 | 85 | 56 |
| Unitat Predepartamental d'Arquitectura | 23 | 20 | 26 | 11 |
| CESDA | 0 | 0 | 1 | 0 |
| AS/PA | 143 | 163 | 100 | 342 |
| TOTAL | 2.238 | 3.168 | 2.252 | 1.950 |

Taula 8. Dades d'inscripció a cursos formatius

En relació a les categories professionals, s'ha fet una breu comparativa respecte els cursos 2009-2010, 2010-2011 i 2012-2013 per apreciar l'evolució al llarg dels anys.



Gràfic 11. Comparativa d'inscripcions a cursos de formació per departament dels darrers cursos acadèmics

| | TEU | TU | BECARI | ASSOCIAT | CU | AJUDANT | CEU | INVEST | LECTOR | COL-LAB | AGREGAT | VISITANT | EMÈRIT | ALTRES | CO-SERV | TOTAL |
|----------------------|------------|------------|------------|------------|-----------|-----------|----------|-----------|------------|-----------|------------|-----------|----------|------------|-----------|--------------|
| PLA GENERAL | 108 | 271 | 188 | 131 | 54 | 14 | 8 | 49 | 63 | 39 | 105 | 11 | 5 | 332 | 37 | 1.415 |
| PLA ESPECÍFIC | 54 | 101 | 108 | 53 | 14 | 12 | 1 | 25 | 42 | 31 | 45 | 13 | 3 | 15 | 10 | 527 |
| TOTAL | 162 | 372 | 296 | 184 | 68 | 26 | 9 | 74 | 105 | 70 | 150 | 24 | 8 | 347 | 47 | 1.942 |

Taula 9. Dades generals segons la categoria professional

3.1.4 Ajuts per al desenvolupament d'accions de formació externa i de terceres llengües

Aquest darrer any no s'han realitzat accions de formació externa i de terceres llengües a causa de la reducció del pressupost.

3.1.5 Equips de formació universitària

La qualitat del formador és un element bàsic en el desenvolupament dels plans de formació. En aquest curs acadèmic s'han desenvolupat accions adreçades a la preparació i captació de professorat de la URV interessat en participar com a formadors en activitats de formació del PROFID.

Definició de línies prioritàries de formació de formadors, entre les quals destaquen:

A. Formació de tutors de Moodle

L'Institut de Ciències de l'Educació i el Servei de Recursos Educatius tenen la intenció d'impulsar una xarxa de coneixement Moodle amb la intenció de promoure les bones pràctiques en l'Entorn Virtual de Formació de la URV i crear un espai dinàmic i actiu on compartir i treballar diferents iniciatives pedagògiques que es puguin portar a terme mitjançant l'entorn Moodle.

Per aquest motiu, s'han desenvolupat dues accions: primer, contactar amb diversos professors i professores dels diferents centres de la URV amb la intenció de crear un grup d'interès motivat a potenciar l'ús del campus virtual en la docència. I, en segon lloc, dissenyar una formació específica per a aquest grup de professors centrada en el coneixement tècnic i didàctic dels entorns virtuals de formació.

B. Formació en eines web 2.0

L'evolució de les tecnologies de la informació i la comunicació i la seva immersió en l'educació implica establir línies d'anàlisi i reflexió relacionades amb l'aplicació a la docència i l'aprenentatge dels estudiants.

La Web 2.0, coneguda com la web social, és una nova forma d'entendre la Internet. Un tret fonamental és el rol actiu dels usuaris a través de diferents recursos que obren noves possibilitats d'interacció entre les persones i permeten l'intercanvi d'informació. Per a l'ensenyament implica aprofitar el potencial d'una gran varietat de serveis disponibles a la web per crear comunitats d'usuaris al voltant d'interessos comuns, per compartir i crear coneixement.

Per treballar tots aquests aspectes s'ha desenvolupat una línia de treball adreçada a l'anàlisi de la formació del professorat en l'ús educatiu de les eines web 2.0. Els objectius han estat:

- Explorar, conèixer i aprendre a utilitzar les eines més usades de la web 2.0.
- Reconèixer el potencial educatiu de les eines web 2.0 i la seva aplicació a la docència.
- Adequar l'ús de les eines web 2.0 com a mitjà per a la formació del professorat.

3.2 Formació permanent del professorat (ensenyament no universitari)

Dins el conveni marc establert amb el Departament d'Ensenyament i seguint les orientacions definides en el Pla de Formació Permanent del Professorat 2012-13, s'han desenvolupat activitats adreçades a l'actualització pedagògica i metodològica del professorat no universitari.

L'àmbit no universitari de l'ICE es dedica, en especial, a:

- la innovació docent
- la formació de formadors
- la formació continuada del professorat no universitari

L'àmbit no universitari, amb la necessitat d'adequar-se a l'estructura de la URV –amb campus o estudis en quatre ciutats- i a l'estructura del Departament d'Ensenyament – Serveis Territorials de Tarragona i Serveis Territorials de les Terres de l'Ebre- i, a la vegada, la voluntat de ser eficient en les seves actuacions, té obertes dues seus -al Campus Sescelades de Tarragona i al Campus Terres de l'Ebre de Tortosa-, que funcionen com a unitats territorials, sota una única coordinació.

L'àmbit no universitari, per a la realització de les seves activitats, disposa de personal docent del Departament d'Ensenyament en forma, el curs 2012-13, de 3,5 comissions de serveis, que efectua tant tasques formatives com tasques de gestió i d'administració.

3.2.1 Formacions realitzades pel professorat en comissió de serveis a l'ICE en CRPs

Formacions específiques realitzades pel professorat en comissió de serveis a l'ICE, per encàrrec del Departament d'Ensenyament i organitzades per altres institucions (Centres de Recursos Pedagògics) en col·laboració amb l'ICE, i incloses en el Pla de Formació de Zona de cada àmbit comarcal.

Aquestes formacions foren el resultat d'un catàleg ofert des de l'ICE i a petició concreta de cada CRP, sense cost, ja que la seva realització es va incloure en el còmput d'horari del professorat en comissió de serveis i la seva gestió va anar a càrrec del personal de cada servei educatiu.

| | Acció | Cursos | Inscrits | Certificats | Hores |
|------------------|--|---------------|-----------------|--------------------|--------------|
| Seminaris | Competències comunicatives: llegir i escriure a l'era digital. (Baix Camp, Baix Ebre i Tarragonès) | 3 | 64 | 40 | 90 |
| | Model didàctic competencial. (Tarragonès) | 1 | 11 | 9 | 20 |
| | El currículum de Llars d'infants. (Tarragonès) | 1 | 27 | 25 | 35 |
| | Seminari d'Educació infantil: Explica'm un conte i em faràs pensar. (Alt Camp) | 1 | 21 | 19 | 20 |
| | Explica'm un conte i em faràs pensar. Treball interdisciplinari de l'àrea de Descoberta de l'Entorn Natural i Social. (Baix Penedès, Baix Camp i Tarragonès) | 3 | 80 | 56 | 90 |
| | Explica'm un conte i em faràs pensar. (Ribera d'Ebre) | 1 | 17 | 15 | 40 |
| | Atenció a la diversitat: treball per projectes i treball cooperatiu. (Montsià) | 1 | 11 | 6 | 35 |
| | Atenció a la diversitat: treball per projectes i treball cooperatiu a educació infantil. (Baix Ebre) | 1 | 24 | 16 | 15 |
| Taller | Mini tallers sobre noves tecnologies (Conca de Barberà) | 1 | 26 | 20 | 20 |
| | Cançoners de Nadal 0-3 (Alt Camp) | 1 | 32 | 29 | 10 |

3.2.2 Activitats iniciativa ICE

Formacions realitzades pel professorat en comissió de serveis a l'ICE, per professorat de la URV o per altre personal formador i organitzades o coorganitzades per l'ICE (en col·laboració amb departaments de la URV, institucions del territori o empreses privades).

Les formacions s'adeqüen als criteris exposats en el document "Formació Permanent del professorat. Criteris, instruccions i orientacions. Curs 2012-2013", del Departament d'Ensenyament i abasten les modalitats formals i de contingut que s'hi estableixen, amb especial atenció a les metodologies per a la formació i la docència, com ara la pràctica reflexiva, les metodologies globalitzades i amb un bon domini de les eines TIC i TAC per a integrar-les com a instruments o recursos per facilitar la comunicació i l'aprenentatge. A la vegada, d'altres modalitats se centren en l'actualització de coneixements específics de matèries concretes, amb especial atenció a les científiques i tecnològiques, sense abandonar, però, les de caràcter humanístic.

- Àrea Serveis Territorials de Tarragona del Departament d'Ensenyament / Unitat territorial de Tarragona de l'àmbit no universitari de l'ICE:

| Curs | Formador | Inscrits | Certificats | Hores | Sessions |
|---|---------------------------|----------|-----------------------|-------|----------|
| Educar en temps de crisi. Cicle de conferències | Cèsar Coll | 35 | 15* | 3 | 1 |
| Programació Cicles Formatius (LOE) | Maria Paz Garcia Portoles | 17 | 16 | 15 | 4 |
| IPL per fotodepilació i fotorejuveniment | Personal empresa privada | 15 | 14 | 20 | 6 |
| Experiències d'aula. Treball cooperatiu. | Margarita Llamas López | 40 | Sense certificació ** | 3 | 1 |
| Drets i autoria del material digital d'aula i de centre | Josep Bargallo Valls | 16 | Sense certificació | 3 | 1 |
| Iniciació al geoGebra | Professorat URV | 11 | 7 | 5 | 2 |
| Robòtica didàctica amb la placa PICAXE 08M2 de | Josep Bofarull Martínez | 16 | 16 | 45 | 10 |

| | | | | | |
|---|--------------------------|----|--------------------|----|---|
| Robolot | | | | | |
| Curs de pedagogia de l'instrument: la corda | Eulàlia Subirà | 7 | 5 | 8 | 4 |
| Curs de pedagogia del llenguatge: l'oïda relativa | Heidrun Bergander | 10 | 9 | 16 | 4 |
| La música a l'escola bressol i a l'educació infantil | Mireia Besora Tondo | 4 | 4 | 12 | 6 |
| Introducció a la direcció de conjunts instrumentals | Xavier Pagès Corella | 4 | 4 | 20 | 5 |
| Trobada interdisciplinària d'experiències educatives, eines TIC a l'aula i cartografia digital. | Míriam Martínez Flores | 15 | 10 | 6 | 4 |
| X Jornada. Pedagogia de l'Art i Museus. Arts, educació interdisciplinària i els projectes. Punt de trobada entre museu i escola. Projecte | Montserrat Navarro Ruiz | 11 | 10 | 10 | 4 |
| I Jornada en Pedagogia Sistèmica al Tarragonès | Professorat URV | 81 | 81 | 8 | 2 |
| Escritoras en la Universidad 2013 | Professorat URV | 3 | 3 | 26 | 6 |
| V Cienciaciona't. Jornada de continuïtat. Ciències Infantil i Primària | Vicente Cabre Brugulat | 18 | 15 | 5 | 2 |
| Les visites a la indústria: REPSOL i BASF | Carles Lozano Romaguera | 15 | 14 | 8 | 2 |
| Les visites a la indústria: BASF | Personal empresa privada | 22 | Sense certificació | 3 | 1 |
| Les visites a la indústria: REPSOL | Personal empresa privada | 7 | Sense certificació | 4 | 2 |
| Intel·ligència emocional | Alicia Vallespi Tejedor | 15 | 10 | 20 | 5 |
| Metodologies, habilitats | Alicia Vallespi | 14 | 8 | 20 | 5 |

| | | | | | |
|--|--------------------|----|----|----|---|
| personals i tècniques específiques en contextos de formació. | Tejedor | | | | |
| Dinamització del treball competencial en un entorn d'aprenentatge innovador. | Ramon Grau Sánchez | 47 | 40 | 10 | 3 |
| Història del món contemporani: Noves aportacions historiogràfiques i propostes de treball a l'aula | Professorat URV | 25 | 25 | 30 | 6 |

*Cicle de quatre conferències, tres realitzades en el curs 2011-2012 i una en el 2012-2013. Les certificacions fan referència només als inscrits que van assistir a les quatre conferències.

**Les activitats inferiors a 5 hores no són certificables segons el pla de Formació Permanent del Professorat del Departament d'Ensenyament

- Àrea Serveis Territorials de Terres de l'Ebre del Departament d'Ensenyament / Unitat territorial de Tortosa de l'àmbit no universitari de l'ICE:

| Curs | Formador | Inscrits | Certificats | Hores | Sessions |
|--|---------------------------|----------|--------------------|-------|----------|
| Material docent: drets d'autor, llicències lliures i recursos 2.0 | Josep Bargalló Valls | 27 | Sense certificació | 3 | 1 |
| Cicle de conferències: Propostes didàctiques de treball a l'aula a partir de Francesc Vicent Garcia i Cristòfol Despuig. | Josep Bargalló Valls | 12 | 10 | 5 | 2 |
| V Jornada d'Educació Infantil Terres de l'Ebre. Habilitats matemàtiques bàsiques | Montserrat Torra Bitlloch | 195 | 146 | 5 | 2 |
| III Jornada d'educació primària a Terres de l'Ebre. Competència matemàtica | Carme Burgués Flamarich | 74 | 55 | 5 | 2 |

| | | | | | |
|---|---------------------------|----|-----------------------|---|---|
| Equips i grups de treball ICE URV CTTE | Teresa Vizcarro Gianni | 43 | Sense certificació | 3 | 1 |
|---|---------------------------|----|-----------------------|---|---|

3.2.3 Formació Permanent del Professorat no universitari de Formació Professional

Formacions realitzades a partir d'un encàrrec del Departament d'Ensenyament amb el suport econòmic del Fons Social Europeu, en un programa a desenvolupar en el segon semestre de l'any 2013 (essent, doncs, dues formacions atribuïbles al curs 2012-13, en realitzar-se el mes de juliol, i la resta al curs 2013-2014, en realitzar-se entre setembre i novembre).

Són formacions destinades a treballar aspectes curriculars de nova incorporació o elements nuclears de famílies professionals concretes.

| Curs | Places ofertes | Inscrits | Adjudicats | Centres participants | Certificats | Hores |
|----------------------------|----------------|----------|------------|----------------------|-------------|-------|
| Robòtica Industrial (Reus) | 25 | 37 | 25 | 14 | 24 | 30 |
| Autòmats programables | 15 | 18 | 16 | 9 | 9 | 30 |

3.2.4 Activitats d'Assessorament a Centres en Competències Bàsiques

A partir de la publicació dels documents:

- "Competències bàsiques de l'àmbit lingüístic. Llengua i literatura (catalana i castellana). Identificació i desplegament a l'educació primària"
- "Competències bàsiques de l'àmbit lingüístic. Llengua i literatura (catalana i castellana). Identificació i desplegament a l'educació secundària obligatòria"
- "Competències bàsiques de l'àmbit matemàtic. Identificació i desplegament a l'educació primària"
- "Competències bàsiques de l'àmbit matemàtic. Identificació i desplegament a l'educació secundària obligatòria"

aprovats pel Departament d'Ensenyament el gener de 2013, es van programar un seguit de cursos, arreu del territori (tant de Tarragona com de les Terres de l'Ebre) i en

la modalitat d'assessorament a centre, per tal de valorar l'aplicació d'aquests desplegaments competencials a la realitat de l'aula.

Per tal de tirar endavant aquests assessoraments a centres (que havien estat escollits per la Inspecció educativa), l'ICE va efectuar una tria de formadors experts i els va acompanyar tot al llarg del projecte, des de les pròpies sessions formatives prèvies realitzades a la seu central del Departament fins al tancament econòmic de l'activitat.

| Cursos | Nombre de cursos | Inscrits | Assignats | Certificats | Hores |
|---|-------------------------|-----------------|------------------|--------------------|--------------|
| Competència Matemàtica a Primària | 11 | 168 | 152 | 330 | 170 |
| Competència Lingüística a Primària | 1 | 15 | 12 | 30 | 15 |
| Competència Comunicativa a Secundària | 4 | 78 | 69 | 120 | 80 |
| Competència Comunicativa Lingüística a Secundària | 10 | 182 | 155 | 300 | 188 |

3.2.5 Equips de Formadors: Grups de Treball de professorat d'infantil, primària i secundària

Aquests grups, organitzats en forma d'equips de treball o de seminaris de coordinació, exemplifiquen la voluntat de mantenir i aprofundir en línies d'innovació i investigació i la realització final d'activitats obertes al professorat i/o publicacions.

Es constitueixen en punts de trobada de formadors i assessors que desenvolupen un mateix assessorament, una mateixa tipologia d'assessorament..., amb temàtiques diverses segons àmbit de formació. S'organitzen per coordinar formacions similars i per intercanviar experiències.

A la vegada, també estructuraven línies d'investigació d'una mateixa àrea, temàtica... i acullen, en molts casos, professorat de la URV que treballa al costat del professorat no universitari que els integra.

- **Àrea Serveis Territorials de Tarragona del Departament d'Ensenyament / Unitat territorial de Tarragona de l'àmbit no universitari de l'ICE:**

| Nom grup de treball | Formador | Assistents | Certificats | Hores | Sessions |
|---|-----------------------------|------------|-------------|-------|----------|
| Ciències Naturals. Infantil i Primària. | Núria Garcia Alsina | 6 | 6 | 30 | 6 |
| Xarxa de lideratge | Ma.Carmen Negrillo Falco | 10 | 9 | 30 | 7 |
| Georecursos | Míriam Martínez Flores | 7 | 7 | 40 | 10 |
| Transferència a fabricació mecànica | Albert Fabregat Sanjuan | 4 | 4 | 40 | 10 |
| Robòtica educativa: Eines i Projecte educatiu FLL | Albert Oller Pujol | 10 | 8 | 25 | 6 |
| Resolució de problemes. Primària-Secundària 2013 | Gemma Santacana Almirall | 13 | 13 | 40 | 9 |
| Educació i cultura visual | Alfred Porres Pla | 6 | 6 | 30 | 6 |
| La Mediterrània i les seves cuines. Des de la literatura | Beatriz Pilar Comella Dorda | 6 | 6 | 40 | 10 |
| Moviment, respiració i aprenentatge | Cristina Cosials Garcia | 7 | 7 | 25 | 5 |
| Treball competencial en un entorn d'aprenentatge innovador. Secundària. Grup de treball | Ramon Grau Sánchez | 21 | 19 | 30 | 10 |
| Actualització de recursos didàctics del Projecte APQUA per a Educació Primària. | Carles Lozano Romaguera | 9 | 9 | 40 | 7 |

- Àrea Serveis Territorials de Terres de l'Ebre del Departament d'Ensenyament / Unitat territorial de Tortosa de l'àmbit no universitari de l'ICE:

| Nom grup de treball | Formador | Assistents | Certificats | Hores | Sessions |
|--|------------------------------|------------|-------------|-------|----------|
| Formació emocional i social | Maria Teresa Garcia Vizcarro | 9 | 6 | 30 | 10 |
| Competències bàsiques. Primària i Secundària | Teresa Vizcarro Gianni | 4 | 3 | 30 | 10 |

| | | | | | |
|--|---------------------------|----|---|----|----|
| | | | | | |
| Anglès | Anna Panisello Carles | 6 | 6 | 30 | 7 |
| Educació Física | Miriam Segura Meix | 10 | 7 | 30 | 9 |
| Models didàctics complexos en educació musical | Joan Francesc Vidal Arasa | 6 | 5 | 40 | 17 |

4 Accions postgrau

L'ICE, en col·laboració amb la Fundació URV, posa a l'abast dels professors una oferta de formació permanent, amb l'objectiu de facilitar-los l'ampliació de coneixements, el reciclatge i l'especialització professional.

4.1 Curs d'Especialista en Docència Universitària

Aquest programa de formació va dirigit a tot el personal docent de la Universitat Rovira i Virgili, però de forma especial al professorat universitari que vulgui adquirir una formació especialitzada sobre docència universitària, i a professors universitaris en general que participen en el desenvolupament de noves titulacions a la nostra universitat i sempre des de la perspectiva d'adequar els seus processos d'ensenyament a les recomanacions de la Declaració de Bolonya.

Els objectius específics formatius són els següents:

| Competències | Objectius |
|---|--|
| <ul style="list-style-type: none">Exercir com a docent a la universitat europea del segle XXI | <ol style="list-style-type: none">Conèixer i entendre les funcions dels professors i els estudiants en el nou marc de l'EEES.Conèixer i valorar críticament diversos models de docència universitària comparada a nivell europeu.Analitzar la pròpia pràctica i reflexionar sobre ella.Valorar la necessitat d'exercir la funció docentAprofitar els recursos disponibles a la universitat per contribuir a la internacionalització dels estudis. |
| <ul style="list-style-type: none">Dissenyar processos d'ensenyament i aprenentatge adients a les necessitats formatives dels estudiants universitaris | <ol style="list-style-type: none">Dissenyar, planificar i avaluar processos d'ensenyament i aprenentatge (o mòduls formatius per competències), tant individualment com en col·laboració amb altres docents (universitaris i no universitaris) o amb professionals de la disciplina.Conèixer i aplicar a les aules les tecnologies de la informació i de la comunicació per afavorir els aprenentatges.Orientar i tutoritzar als estudiants universitaris. |
| <ul style="list-style-type: none">Innovar en la pràctica de la docència universitària | <ol style="list-style-type: none">Conèixer i aplicar diferents metodologies i estratègies de treball que es poden desenvolupar per a respondre a objectius educatius diferents (estudi de casos, ABP, APP, ús del portafoli, etc).Dissenyar i aplicar metodologies d'avaluació continua.Afavorir el desenvolupament d'hàbits i destreses per l'aprenentatge autònom entre els estudiants de graus i/o màsters.Potenciar i orientar el treball en equip i les actituds cooperatives entre els estudiants de graus i/o màsters. |
| <ul style="list-style-type: none">Ús d'estratègies comunicatives necessàries per a la docència | <ol style="list-style-type: none">Conèixer les eines i tècniques que faciliten i optimitzen la comunicació.Reforçar les habilitats socials i comunicatives dels docents per tal de millorar la interacció en els processos d'ensenyament-aprenentatge. |

El curs va tenir una durada de 30 ECTS, repartits en 8 mòduls, algun d'ells impartits de manera semi-presencial:

- Mòdul 1: El docent universitari
- Mòdul 2: Processos d'ensenyament i aprenentatge
- Mòdul 3: Metodologies docents
- Mòdul 4: Estratègies i recursos didàctics
- Mòdul 5: Avaluació
- Mòdul 6: Portafoli docent
- Mòdul 7: Projecte de millora docent
- Mòdul 8: Aplicació del projecte de millora docent

Aquest curs 2012-2013 ha tingut 14 inscrits al curs complet. Pel que fa als inscrits en mòduls independents, han sigut els següents:

| Mòdul | Inscrits | Assistents |
|--------------|-----------------|-------------------|
| 1 | 5 | 2 |
| 2 | 5 | 3 |
| 3 | 2 | 0 |
| 4 | 7 | 5 |
| 5 | 5 | 4 |
| 6 | 3 | 2 |

4.2 Curs d'Especialista en Direcció i Gestió de Centres Educatius

Durant l'any acadèmic 2012-13 s'ha realitzat per segon any el Curs d'Especialista en Direcció i Gestió de Centres Educatius. El curs vol donar un enfocament professionalitzador del Decret 155/2010, de 2 de novembre, de la direcció dels centres educatius públics i del personal directiu professional –en aplicació de les directius de la Llei 12/2009, del 10 de juliol, d'educació-, així com les necessitats i els reptes de la mateixa funció directiva, que demanen un nou enfocament de la formació oferta per les universitats: no només cal que s'adeqüi a aquesta normativa sinó que ha de respondre a les demandes actuals, en el sentit d'aprofundir en els aspectes de gestió – que no han format part dels currículums de la gran majoria de diplomatures i llicenciatures que donen pas a la professió docent- i d'una necessària transversalitat, amb coneixements jurídics i organitzatius, a més dels eminentment pedagògics.

Un dels reptes principals del Servei d'Educació de Catalunya és comptar amb una funció directiva capacitada per exercir les responsabilitats que atorga la nova Llei d'Educació de Catalunya i els decrets d'autonomia i de direcció de centres educatius publicats el 2010. L'actual marc normatiu preveu l'existència de programes de

formació inicial en direcció i gestió de centres educatius, dirigits als professionals docents que vulguin exercir aquesta funció, i preveu, també, que les universitats puguin ofertar aquesta formació, que permeti l'accés efectiu a la funció directiva dels centres educatius públics.

Tot i que la normativa vigent no preveu cap tipus de requisit per a la direcció dels centres privats concertats, tant l'evident voluntat d'eficiència en la gestió que han de tenir aquests centres per a la seva pròpia qualitat educativa com la lògica futura exigència de professionalització de la funció directiva també en els centres privats, que vindrà com a conseqüència de la seva aplicació als centres públics, fan que qualsevol proposta formativa hagi de ser oberta a la possibilitat d'exercici en tots els centres educatius, sigui quina sigui la seva titularitat.

En aquest sentit, s'ha dissenyat aquest curs de postgrau amb l'objectiu de comptar amb una funció directiva capacitada per exercir les responsabilitats que atorga la nova Llei d'Educació de Catalunya i els decrets d'autonomia i de direcció de centres educatius publicats al 2010.

Aquest curs està adreçat a directius en exercici i altres persones amb responsabilitats en l'organització i gestió de centres educatius vinculats a sistemes reglats de formació: centres d'educació infantil, primària, secundària, formació professional o similars, tant de titularitat privada com pública; docents en actiu que vulguin accedir a la funció directiva.

En aquesta segona promoció del curs, l'han superat un total de 11 alumnes.

5 Actuacions de promoció de la millora i innovació docent

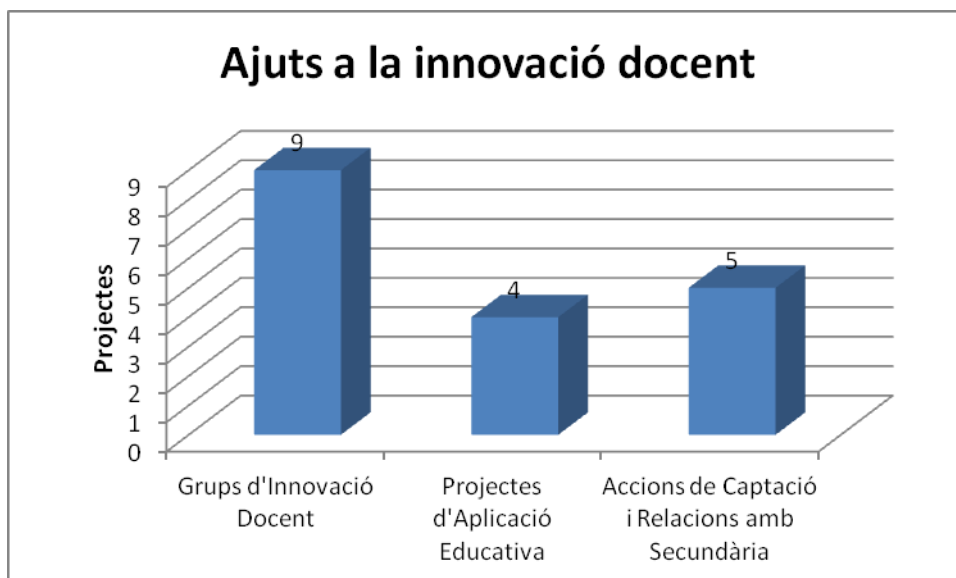
5.1 Ajuts a la innovació docent

Actualment la universitat ha esdevingut un motor de la societat degut a que una de les seves funcions es produir coneixement en els àmbits de docència, recerca i innovació. Des d'aquesta perspectiva, l'Institut de Ciències de l'Educació de la URV realitza activitats que potencien aquestes funcions entre el professorat impulsant projectes d'innovació i investigació docent.

En aquest marc es proporcionen ajuts segons la modalitat:

- **Grups d'Innovació Docent.** Els objectius se centren en incentivar la formació de grups de professors que promoguin la innovació educativa i la incorporació de les TIC a la seva activitat docent, afavorir els processos col·laboratius d'innovació docent en els ensenyaments de grau i postgrau, implementar i promoure noves estratègies de docència i aprenentatge, aplicar diferents metodologies docents i avaluar els resultats obtinguts, i dissenyar materials o recursos per al desenvolupament de les competències nuclears/transversals de la URV.
- **Projectes d'Aplicació Educativa.** Tenen com a finalitat desenvolupar estudis rigorosos sobre els diferents aspectes relacionats amb la docència universitària i no universitària, analitzar l'impacte dels projectes d'innovació docent presentats en convocatòries anteriors i potenciar la relació entre l'educació secundària i la universitat.
- **Accions de Captació i Relació amb Secundària.** Es vol estimular l'estudi de les diverses matèries/àmbits d'estudis entre els joves, afavorir l'esforç i excel·lència acadèmica, divulgar aquestes matèries o àmbits entre els futurs estudiants de la Universitat i servir de punt de trobada entre l'ensenyament secundari i la Universitat.

En el gràfic 13 es pot veure una relació dels ajuts concedits segons els grup de pertinència.



Gràfic 13. Dades del nombre d'investigacions de cada grup

| MOD | CODI | COORDINADOR | PROJECTE |
|--------------------------|------|------------------------------|--|
| Grups d'Innovació Docent | A01 | Cristina Urbina Pons | Ús de l'espai virtual per a la implementació d'una xarxa d'aprenentatge cooperatiu entre assignatures de primer i segon curs del Grau en Enginyeria Mecànica |
| | A02 | Maria del Mar Pàmies Pallisé | Projecte integrat d'aplicació de la web 2.0 en la docència universitària |
| | A03 | Aitana de la Varga Pastor | Xarxa docent per a la promoció de l'aprenentatge-servei i la recerca basada en la comunitat a la URV |
| | A04 | María Teresa Novo Molinero | Disseny de nou material educatiu per a la potenciació de l'alfabetització biotecnològica en els graus de Primària i Infantil |
| | A05 | Alberto Coronas Salcedo | Millora de la qualitat docent i incorporació de les TIC a l'activitat docent del Màster Universitari en Investigació en Enginyeria Termodinàmica de Fluids |
| | A06 | Encarna Bonfill Accensi | Estrès dels estudiants d'Infermeria al practicum: disseny i efectivitat d'un programa d'intervenció |
| | A07 | Francisco Andrade | Innovation Hub: una nova aproximació a l'educació en innovació |
| | A08 | Fàbia Morales Vives | Implementació de l'aprenentatge servei (ApS) en dues matèries del Grau de Psicologia |
| | A9 | Jordi Tous Pallarès | Avaluació del programa UNIEMPREN per a la millora de competències grupals, d'emprenedoria i pel treball en equip en |

| | | | |
|--|--|--|--------------------------|
| | | | estudiants universitaris |
|--|--|--|--------------------------|

| MOD | CODI | COORDINADOR | PROJECTE |
|---------------------------------|------|----------------------------|---|
| Projectes d'Aplicació Educativa | B01 | Josep Maria Cornadó Rebaté | La unitat didàctica a l'Educació Infantil |
| | B02 | Aitor Gómez González | Pla de socialització preventiva de violència de gènere en centres educatius d'educació infantil i primària |
| | B03 | María Jiménez Herrera | Unidades aprendizaje avanzado: Innovación en la educación clínica especializada |
| | B04 | Teresa Torres Corona | Les competències del currículum nuclear com a motor per a una emprenedoria sense fronteres entre les graduades i graduats de la URV |

| MOD | CODI | COORDINADOR | PROJECTE |
|--|------|--------------------------|--|
| Accions de Captació i Relació amb Secundària | C01 | Maria Ferré Bergadà | Noves accions de divulgació dels àmbits d'Enginyeria vinculats a l'ETSE adreçada a estudiants de primària i secundària |
| | C02 | Yolanda Pérez Albert | Foment de la realització de treballs de recerca a batxillerat a l'àmbit de la geografia |
| | C03 | David Serrano Giné | Estudi de la percepció de l'espai mitjançant l'expressió gràfica Big Draw Tarragona 2012 |
| | C04 | Juan González Martínez | Rúbrica de la competència digital de l'alumnat d'Educació Secundària i Batxillerat |
| | C05 | M. Glòria Barberà Mariné | "Organització de la fase local i participació de la V Olimpiada Española d'Economia" i "Organització de la fase nacional i participació de la V Olimpiada Española d'Economia" |

5.2 CIDUI

El **CIDUI (Congrés Internacional de Docència Universitària i Innovació)** s'ha configurat com l'espai de referència a nivell local i nacional per a la reflexió i intercanvi en experiències d'innovació docent a nivell universitari. A més, en el curs 2012-2013 es va integrar com una de les línies d'acció de l'ACUP (Associació Catalana d'Universitats Públiques).

Entre congrés i congrés, el CIDUI acostuma a convocar un *Simposi Internacional* sobre qüestions rellevants de la formació del professorat universitari i la innovació en educació superior. Com significa l'expressió mateixa, aquests simposis són reunions o trobades d'experts per debatre entre ells qüestions de la seva especialitat. En els nostres simposis el debat i la reflexió s'ha obert, a més a més, a responsables acadèmics i gestors amb el màxim nivell de responsabilitat en les universitats coorganitzadores dels Congressos.

Amb aquesta iniciativa, el CIDUI pretén prestar un servei a les universitats organitzadores, que fan possible la celebració dels congressos, i contribuir a l'intercanvi interuniversitari sobre la realitat de l'educació superior, al voltant d'un tema emergent i d'interès general.

Amb aquesta justificació, el dia 29 de maig de 2013 es va celebrar al Campus de Bellaterra de la Universitat Autònoma de Barcelona (Cerdanyola del Vallès, Barcelona) el Simposi **Estudiants i graduats d'avui. La resposta de les universitats**, organitzat pels ICE i les unitats de formació de les universitats públiques catalanes.

El Simposi CIDUI tractat aquest any tenia per objectiu conèixer com perceben els estudiants el món universitari d'avui: com valoren la seva experiència formativa, quin impacte està tenint el seu pas per la universitat, com la viuen, quina percepció tenen d'allò que els ofereix, fins a quin punt els és d'utilitat i per què, etc.

Amb aquest objectiu, durant el Simposi es van intentar respondre les qüestions com ara: Quines estratègies, polítiques i accions s'impulsen des de la universitat per tal de donar resposta a les necessitats dels estudiants? Quins mecanismes de seguiment posa en marxa per a conèixer quin perfil d'estudiant té? Com "observa" la vida i la participació dels seus estudiants? Quins estudis de permanència realitza i quins resultats n'obté? Quina avaluació fa de les pròpies pràctiques i programes orientats a la implicació activa de l'estudiant?

Avui en dia ens trobem amb un estudiantat altament divers, amb interessos, motivacions, i necessitats diferenciades da fa tan sols un anys, així doncs, la valoració que el propi estudiant fa de la seva experiència ens ha de facilitar la reflexió per a la millora i ha de permetre situar-nos en millors condicions per tal d'afrontar amb garanties d'èxit els reptes que tot plegat comporta.

En aquesta darrera edició van assistir-hi més de 150 persones entre professors, estudiants i personal tècnic.

Més informació a: <http://simposi.cidui.upc.edu/> <http://www.simposi2013.cidui.org>

6 Estudis i projectes de recerca

Els estudis i projectes de recerca són elements clau per l'avanç en els plantejaments sobre la formació del PDI, la capacitat d'adaptar-se als canvis i a un nou model d'ensenyar i d'aprendre. A més, és una línia d'actuació que ajuda al foment de coneixement.

Des d'aquesta perspectiva es planteja la necessitat d'involucrar el professorat en la pràctica educativa, amb capacitat per prendre decisions innovadores per millorar de manera contínua la qualitat de la docència.

6.1 Recercaixa 2012

6.1.1 La transferència de l'aprenentatge en el context de les pràctiques laborals. La formació professional, en cooperació amb la universitat i l'empresa

Codi: Recercaixa2012

Coordinació: Universitat Rovira i Virgili

Col·labora: Universitat Autònoma de Barcelona

Durada: 2012-2014

L'objectiu general d'aquest projecte es aportar coneixement i informació per a la millora de la cooperació i sinergies entre la Formació Professional, la Universitat i l'Empresa. Aquesta meta es concreta en els següents objectius:

- Identificar factors i condicions de la relació entre 'disseny formatiu de les pràctiques – lloc de treball – i participant' que afavoreixen o inhibeixen el procés de transferència de l'aprenentatge al lloc de treball.
- Elaborar una proposta de millora a través del disseny d'un model de pràctiques en el marc de la Formació Professional en col·laboració amb la Universitat i l'Empresa que reculli els indicadors mencionats, les seves relacions i interaccions.
- Promoure espais de trobada (físics i virtuals) entre institucions proveïdores de Formació Professional per la feina amb l'objectiu d'analitzar, discutir i millorar la formació, l'aplicació i la identificació de la transferència de l'aprenentatge al lloc de treball.

Més informació a: <http://www.ice.urv.cat/blog/practiqueslaborals>

6.2 REDU 2012

6.2.1 Proposta d'un marc de referència competencial del professorat universitari i adequació dels plans de formació basats en competències docents

Codi: Projecte finançat per la Red Estatal de Docència Universitaria (RED-U), dins la Convocatòria RED-U 2012 de projectes en xarxa per a la investigació i innovació.

Coordinació: Universitat de Barcelona

Col·labora: URV, UdL, UdG, UAB, UPF, UPCV, UOC

Durada: 2012-2014

La finalitat d'aquest projecte es redissenyar, implementar i avaluar plans i accions de formació i de millora basats en el perfil competencial del professorat universitari, que permetin garantir l'adaptació de la docència universitària al model formatiu europeu en matèria d'educació superior.

Aquest projecte està integrat per les universitats públiques catalanes (Grup Interuniversitari de Formació Docent) i les universitats d'Alacant, Illes Balears, Salamanca, Saragossa i Sevilla, incorporant-se posteriorment, com a col·laboradores, les universitats de Burgos i Vic. Així mateix està obert a la participació d'altres universitats interessades a col·laborar.

El nostre objectiu és donar un pas endavant al plantejar un model de referència en la formació del professorat, partint d'un perfil professional definit, amb nivells d'especificació, criteris de realització, d'avaluació i de reconeixement comuns a les universitats participants. La construcció d'aquest model de referència té com a finalitat servir de suport en la definició i disseny dels plans de formació del professorat de les diferents universitats.

Aquesta investigació pretén, a més, contribuir a una formació de qualitat, que permeti al professorat universitari l'adquisició, desenvolupament i avaluació de les competències docents que es consideren essencials per a la docència.

Objectius:

- Analitzar les competències docents en el context social i professional actual.
- Establir un marc de referència comú per a la formació en competències docents del professorat.
- Dissenyar i executar propostes formatives d'acord amb el marc de referència comú i d'acord amb estàndards de qualitat universitària.
- Avaluar els plans de formació elaborats d'acord amb el marc de referència comú, integrant les millores detectades en la redefinició de les actuacions de formació.
- Proposar protocols o propostes per a l'acreditació i reconeixement de les accions i plans de formació en competències que, coherents amb el marc de

referència comú, siguin desenvolupades per les institucions que formen part del projecte.

- Recollir i analitzar l'opinió de l'estudiantat sobre el què significa una docència de qualitat en tant que afavoreixi el seu aprenentatge i desenvolupament professional.
- Estudiar els vincles, sinergies i potencialitats de la formació inicial i la formació contínua.
- Difondre l'experiència i els resultats del projecte.

6.3 Projectes per a la millora de la qualitat docent.

6.3.1 Marc de Referència Competencial pel disseny dels Programes de Formació Docent per al Professorat Universitari

Codi: 2010MQD00049

Coordinació: Universitat Autònoma de Barcelona

Col·labora: URV, UdL, UdG, UB, UPF, UPCV, UOC

Durada: 2010-2013

La finalitat d'aquest projecte és redissenyar els actuals plans de formació del professorat sobre la base d'un marc de referència competencial, que transformi la pràctica docent, faciliti l'adquisició de les competències a l'estudiant i agilitzi la planificació, la gestió i la coordinació de la docència.

Pretenem, doncs, bastir-nos d'un model de referència que pugui servir de suport a la confecció dels plans de formació del professorat, donant resposta a les noves necessitats formatives que el nou model centrat en l'aprenentatge de l'estudiant suposa per als docents, i que ha de repercutir en la qualitat i en la millora del rendiment acadèmic de les titulacions.

Les accions desenvolupades dins aquest projecte han estat:

- a) Desenvolupar aquest marc competencial ha de ser la definició prèvia de les competències docents del professorat universitari i la identificació de les necessitats formatives. Una vegada establert el marc de referència competencial, es definiran i implementaran plans de formació a cada universitat, d'acord amb el marc de referència establert i adequats a les característiques pròpies de cada institució.
- b) Difusió dels resultats obtinguts per compartir sinèrgies amb les unitats de formació del professorat d'altres universitats.
- c) Analitzar l'avaluació dels programes de formació, com a eina per a la seva millora, comprovar les repercussions de la seva aplicació i compartir i/o ampliar

l'experiència a nivell estatal i europeu, per garantir la seva adequació a la nova realitat universitària.

Els resultats obtinguts d'aquest projectes es poden veure a: <http://gifd.upc.edu/>

6.3.2 L'aprenentatge de la tecnologia de la informació i la comunicació en la intervenció socioeducativa i el servei a la comunitat

Convocatòria: Ajuts per al finançament de projectes per a la millora de la qualitat docent a les universitats catalanes- MQD 2010

Codi: 2010MQD00187

Coordinació: Universitat Rovira i Virgili

Col·labora: Universitat de Lleida, Universitat Autònoma de Barcelona

Durada: 2010-2013

La Universitat ha invertit molts esforços en l'adaptació de la docència al canvi de paradigma educatiu que representa l'EEES, a partir de la introducció de la formació per competències i la idea del procés d'aprenentatge centrat en l'estudiant. Això ha provocat canvis en la docència justificats a partir de la confluència, d'una banda, de factors acadèmics, com la nova estructura dels estudis universitaris o el foment de metodologies que posen l'estudiant en l'eix central del procés d'aprenentatge alhora que s'orienten al desenvolupament de competències més que a l'adquisició de coneixements; i, d'altra banda, de factors derivats de l'anomenada revolució digital, com la importància creixent de la biblioteca digital i dels recursos electrònics, la participació de l'estudiant en la creació de la informació (paradigma de la web 2.0) i l'adquisició del coneixement i la necessitat de vincular la teoria i la pràctica en l'entorn social més pròxim. En definitiva, es tracta de treballar un concepte que ha anat guanyant terreny: el de la formació integral de l'estudiant.

Es vol expressar amb aquesta idea la formació dels estudiants no únicament com a professionals sinó també com a ciutadans compromesos amb els valors d'una societat més justa i democràtica. Tanmateix, si bé existeixen algunes iniciatives d'aquesta naturalesa en alguns ensenyaments, és encara un repte fomentar i articular propostes educatives concretes orientades a aquest tipus de formació vinculada directament a la idea de la universitat com a espai d'aprenentatge ètic.

D'aquesta manera es pretén, en aquest projecte, fomentar iniciatives d'aprenentatge basades en la comunitat per treballar la formació de l'estudiant en relació amb la competència digital i l'exclusió social. La importància que des de l'àmbit del Treball Social i l'Educació Social s'aprofundeixi en el coneixement i la utilització de les

Tecnologies de la Informació i la Comunicació (TIC) com a recurs i requisit per a la intervenció socioeducativa es fa cada cop més evident. Unes tecnologies que cada vegada ostenten un major protagonisme en la nostra societat i davant les quals, a més, cal constituir una resposta adequada des de les entitats que hauran d'assumir, tard o d'hora, la responsabilitat d'atendre les noves situacions d'exclusió a les que es podran veure sotmesos aquells que no tinguin possibilitat d'accedir a elles.

Per desenvolupar aquestes finalitats, cal tenir en compte la necessitat de treballar en relació a tres aspectes bàsics:

1. Entendre l'espai d'aprenentatge més enllà de l'aula, un entorn dinàmic en el que s'integren tots els serveis universitaris que donen suport a l'aprenentatge, la docència, la recerca i la Tercera Missió, relacionats amb el món de la informació i les tecnologies de la informació.

2. La innovació tecnològica. És necessari implementar eines, dins els espais d'aprenentatge propis, basades en la web 2.0. Es tracta de disposar d'un gestor de continguts que permeti als docents gestionar espais de comunicació i de col·laboració i recursos, a la vegada que mantenen una imatge elaborada de la seva assignatura, i on els estudiants són també gestors o definidors del contingut (actualment els campus virtuals defineixen el rol del professor i de l'estudiant, on aquest darrer tan sols té opcions a consultar la informació i sense tenir la possibilitat de transformar-la, crear-la o adaptar-la novament).

3. L'aplicació dels coneixements al servei de l'entorn social propi, analitzant l'aplicació que els estudiants fan en contextos reals i en benefici de la comunitat.

Els resultats obtinguts d'aquest projectes es poden veure a: <http://www.ice.urv.cat/blog/forte>

6.3.3 La innovació/millora docent a través de la formació del Personal Docent i Investigador en el marc de la Universitat Rovira i Virgili: L'impacte de la formació

Convocatòria: Ajuts per al finançament de projectes per a la millora de la qualitat docent a les universitats catalanes- MQD 2010

Codi: 2010MQD00092

Coordinació: Universitat Rovira i Virgili

Col·labora: Universitat Autònoma de Barcelona

Durada: 2010-2013

Com ja venim indicant, entenem per impacte els canvis i millores que introdueixen els professors en la seva pràctica docent a partir de la participació en els diferents cursos de formació. El nostre centre d'atenció són les accions formatives ofertes al professorat de la Universitat Rovira i Virgili en el marc del Pla de Formació del Personal Docent i Investigador de la Universitat Rovira i Virgili (PROFID).

La finalitat d'aquest projecte és avaluar els processos de millora de la pràctica professional del personal docent com a conseqüència de la participació en accions formatives del Pla de Formació del Personal Docent i Investigador de la Universitat Rovira i Virgili (PROFID).

Així mateix, es pretén oferir propostes de millora per a les accions formatives futures. En aquest sentit, aquesta proposta s'emmarca en la línia de recerca d'avaluació de programes formatius, i dins d'ella, en el que s'anomena avaluació d'impacte.

S'utilitzaran tècniques de recollida de dades tant qualitatives com quantitatives per indagar la integració i adequació dels coneixements adquirits en la pràctica docent. De l'anàlisi de referents teòrics i pràctics es realitzarà el disseny i validació d'un instrument d'avaluació d'impacte de la formació en les pràctiques d'ensenyament universitari. El producte final d'aquest projecte és elaborar una proposta de millora de la formació docent i identificar criteris de qualitat de la formació aplicables al cas de la URV en general i del Màster de Formació de Professionals de la Formació en particular.

La proposta que es presenta des de l'Institut de Ciències de l'Educació, el Departament de Pedagogia de la URV i des del Departament de Pedagogia Aplicada de la UAB es poden veure a: <http://www.ice.urv.cat/blog/forte>

6.3.4 Projecte GLAS: Social class, Gender, Participation and Lifelong Learning.

Núm.: 517853-LLP-1-2011-1-UK-ERASMUS-ESIN

Direcció: University of London (Coordinadora a la URV la Dra. Teresa Torres)

Participants: Universitat Rovira i Virgili (Tarragona, Espanya)

Birkbeck, University of London (Londres, Regne Unit)

ECHO, Expertisecentrum Diversiteitsbeleid (Utrecht, Països Baixos)

Hogeschool Zuyd (Limburg, Països Baixos)

Universidade Aberta (Lisboa, Portugal)

Institut de Ciències de l'Educació de la URV

Convocatòria: EAC/49/10 Erasmus Programme: Multilateral Action

Durada: 2011-2013

El consorci de membres del GLAS pretén proposar un servei eficaç de formació continuada per als ciutadans europeus. Cadascun dels grups que formen part del

projecte analitza el context social i les estratègies regionals i nacionals de cada país (Regne Unit, Holanda, Espanya i Portugal).

Com a resultat, es posa en comú l'anàlisi dels models de bones pràctiques pel que fa a la formació permanent. Es pot veure la memòria final del projecte a: <http://www.linkinglondon.ac.uk/europe>

6.4 Grup ICE: Investigació en contextos educatius

La recerca constitueix una funció essencial de la Universitat com a fonament de la docència i mitjà per al progrés de la societat. Per aquest motiu, ICE té com a objectiu organitzar i desenvolupar activitats que fomentin la recerca en l'àmbit de l'educació.

El grup de la URV, Investigació en contextos educatius, respon a aquesta necessitat des de la configuració de tres línies:

Subgrup FORTE: Formació permanent del professorat i Tecnologia

Formació de formadors.

Formació inicial i permanent de professorat universitari i no universitari.

Innovació docent i investigació educativa.

Desenvolupament i aplicació de nous recursos en la formació.

Avaluació de la formació i Metodologies i estratègies didàctiques i TIC.

Subgrup APLICATE: Aplicacions telemàtiques i entorns de formació

Comprovació i avaluació de la funcionalitat dels dispositius UMP sota diferents plataformes operatives i integrants en la infraestructura TIC del centre educatiu de secundària.

Determinació dels requeriments tecnològics que impliquen els models d'integració 1to1 de dispositius UMPC.

Comprovació i avaluació de l'ús educatiu de dispositius UMPC en les activitats d'ensenyament-aprenentatge.

Avaluació del nivell de millora en l'assoliment de la competència digital de l'estudiantat fent ús de dispositius UMPC.

Subgrup: DIDES: Grup de Didàctiques especials

Elaboració i validació de materials en recursos educatius

6.5 Red-U

L'ICE és soci de la Red Estatal de Docencia Universitaria (RED-U).

RED-U és una associació integrada a l'International Consortium of Educational Development, l'organització que engloba les diferents xarxes nacionals.

Els objectius d'aquesta xarxa són:

- Promoure la comunicació entre els professionals de la docència universitària.
- Impulsar la formació docent del professorat universitari.
- Intercanviar experiències i recursos per a la formació.
- Donar suport als esforços dirigits a aconseguir una major qualitat de la docència universitària.
- Afavorir la discussió multidisciplinària sobre la docència universitària.
- Discutir i estimular polítiques universitàries que promoguin la qualitat docent.

6.6 GIFD (Grup Interuniversitari de Formació Docent)

El **Grup Interuniversitari de Formació Docent** comença a gestar-se a l'octubre del 2009, fruit d'una proposta de col·laboració en el si de la universitat pública catalana, orientada al treball conjunt per identificar les competències docents del professorat universitari, atès el nou context que l'Espai Europeu d'Educació Superior ens plantejava i els reptes que aquest constituïa per a la formació docent.

Hi ha la voluntat de les universitats públiques catalanes de treballar conjuntament en la identificació i desenvolupament de competències docents del professorat universitari a través de la formació.

Actualment, es segueix treballant en la definició i desenvolupament d'un model de formació orientat a la millora i innovació de la pràctica docent del professorat universitari.

7 Relacions amb l'entorn i altres institucions

Un dels objectius prioritaris en aquest curs ha estat la millora de les relacions i projecció externa l'ICE, tot construint i consolidant vincles de treball amb altres institucions educatives.

7.1 Projectes europeus. ASSOCIACIÓ COMENIUS REGIO: Key competencies in vocational education and training in Europe. Actions from Comenius Regio Partnership Tarragona-Mikołów

Núm: 2013-1-PL1-COM13-38848 2

Coordina: Ajuntament d'Orléans i Ajuntament de Tarragona

Participants: Ajuntament de Powiat Mikołowski, Consort of Secondary Schools in Ornontowice and The Association for Civil Councillng Dogma, Ajuntament de Tarragona (representat per l'Institut Municipal d'Educació (IMET) i l'Oficina Europe Direct), l'Institut Vidal i Barraquer, l'Institut Comte de Rius i l'Institut de Ciències de l'Educació de la Universitat Rovira i Virgili.

Convocatòria: Organismo Autónomo de Programas Educativos Europeos. Programa de aprendizaje permanente.

El Projecte Comenius Regio 'European Key competences and future jobs' té com a objectiu principal iniciar actuacions que ajudin al desenvolupament personal de l'estudiantat i a la seva inserció social i laboral. Partint de les recomanacions de l'OCDE (2012) perquè els països millorin el desenvolupament i activació de les competències de les persones al mercat laboral, aquest programa consistirà en un treball de recerca i intercanvi d'experiències que, conjuntament amb unes accions pilot, portaran als centres educatius participants a implementar en el seu Projecte Curricular una sèrie d'activitats encaminades a afavorir l'adquisició d'aquestes Competències Clau Europees, especialment les relacionades amb el coneixement d'una llengua estrangera i les referents a l'ús de les noves tecnologies que afavoriran l'intercanvi d'informació i experiències entre l'estudiantat dels centres educatius de les dues ciutats implicades, Mikołów i Tarragona.

Les associacions Comenius Regio són associacions bilaterals entre dues autoritats locals o regionals que exerceixen un paper en l'educació escolar als seus respectius països. Cadascuna d'elles està obligada a involucrar en el projecte almenys a un centre escolar i a una altra organització de la seva regió o municipi.

Per dur-ho a terme s'ha constituït una associació Comenius Regio que compta amb la participació, per part de la ciutat polonesa de Mikołów, de l'Ajuntament de Powiat Mikołowski, Consort of Secondary Schools in Ornontowice and The Association for Civil Councillng Dogma.

Per part de la ciutat de Tarragona, participen l'Ajuntament de Tarragona, representat per l'Institut Municipal d'Educació (IMET) i l'Oficina Europe Direct, l'Institut Vidal i Barraquer, l'Institut Comte de Rius i l'Institut de Ciències de l'Educació de la Universitat Rovira i Virgili.

7.2 Activitats CAE (Centre d'Atenció a l'Estudiant): Nexes de col·laboració científica universitària amb secundària

Amb el CAE de la URV, i a partir d'aquest curs 2012-2013 (com a reforç i impuls coordinat de línies ja assajades i d'altres d'innovadores) s'han realitzat:

- **conferències divulgatives a centres de secundària**
- **grups de treball conjunt de professorat universitari amb professorat de secundària** (línia ja existent que es vol incentivar i acreditar)
- **cursos d'actualització curricular per a professors de secundària**

Des del Vicerectorat d'Estudiants i Comunitat Universitària de la Universitat Rovira i Virgili, amb la voluntat d'intensificar la col·laboració científica de les facultats i escoles tècniques superiors amb el professorat i els centres d'Ensenyament Secundari i de Formació Professional, s'ha encetat el programa NEXES, amb el qual col·labora activament l'ICE de la URV.

Com a primeres activitats incloses en el programa, per a aquest mes de juliol s'ha convocat ja un curs d'actualització curricular d'història contemporània i quatre Grups de Treball Universitat-Secundària, amb la finalitat d'apropar la Universitat i la recerca als estudiants d'ensenyament secundari que estiguin més motivats i tinguin més interès en matèries científiques, amb la participació de professorat universitari i professorat de secundària, que en rep formació.

Aquests Grups de Treball -constituïts per professorat universitari i professorat de secundària- formen part d'un projecte que consisteix en la realització de quatre cursos adreçats a estudiants de 4t d'ESO, preparats, prèviament, pels Grups de Treball, que n'efectuaran el seguiment directe i l'avaluació de resultats. Els Grups en coordinaran el programa docent i el desenvolupament. El professorat de secundària que en formi part participarà posteriorment en la realització dels cursos per a estudiants, previstos per la setmana del 8 al 12 de juliol.

Els àmbits dels cursos -i dels Grups de Treball- són:

- Química/Bioquímica
- Física
- Biotecnologia
- Prehistòria i Evolució Humana

7.3 Relacions amb altres institucions

L'ICE ha establert un protocol d'actuacions conjuntes amb altres institucions, fruit del conveni amb aquestes:

- Ajuntament Tarragona / Institut Municipal d'Educació de Tarragona
- Fundació La Caixa
- Escola de música de Tarragona
- Museu d'Art Modern de Tarragona

Altres col·laboracions són:

Participació en el projecte APQUA (URV/Berkeley)

Cursos 2012-13 i 2013-14:

Coordinació dels grups de treball per a la confecció de les unitats didàctiques del programa escolar del projecte APQUA (Departament d'Enginyeria Química de la URV i Lawrence Hall of Science de la Universitat de Califòrnia a Berkeley) i suport a activitats destinades al professorat d'infantil, primària i secundària.

Participació en PLE Camp de Tarragona (Departament de Cultura, Generalitat)

Cursos 2012-13 i 2013-14:

Participació activa en les reunions i les activitats del grup de treball de les institucions i associacions aplegades al PLE del Camp de Tarragona per a la promoció, difusió i ensenyament cooperatiu de la llengua catalana (promogut i coordinat pels Serveis Territorials de Tarragona del Departament de Cultura de la Generalitat).

Direcció/coordinació de la programació pedagògica d'activitats promogudes des d'institucions no acadèmiques/no docents

- Amb el **Comité Organitzador dels Jocs del Mediterrani Tarragona 2017**: Coordinació de grups de treball d'infantil, primària i secundària per a la realització d'unitats didàctiques sobre salut i esport i suport a la difusió escolar dels esports presents als Jocs del Mediterrani.
- Amb la **Coordinadora de Colles Castelleres de Catalunya i la Biennal de Castells**: Creació, coordinació i direcció de grups de treball d'infantil, primària i secundària per a la realització d'unitats didàctiques sobre el fet casteller i la inclusió de temàtica castellerà en el desenvolupament curricular.

7.4 Assessorament a institucions de formació externes

L'ICE col·labora amb altres institucions de formació, a les quals assessora en el disseny i desenvolupament d'estudis relacionats amb la millora de l'acció formativa, el disseny de materials multimèdia o la formació de formadors. Durant el curs 2012-13 s'ha participat en les següents activitats:

| Estudi | Codi | Sol·licitant | Convocatòria |
|--|-----------|---|--|
| Elaboración e implementación de experiencias que vinculen la formación para el empleo al fomento de la actividad emprendedora en el colectivo de trabajadores mayores de 45 años en situación de desempleo | C20110011 | Fundación Tripartita. Instituto de Formación y Estudios Sociales. | Estudios de carácter transversal y sectorial |

7.5 Col·laboracions amb serveis de la URV

a. CRAI:

El Centre de Recursos per a l'Aprenentatge i la Investigació (CRAI) és un entorn dinàmic en el qual s'integren tots els serveis que donen suport a l'aprenentatge, la docència, la recerca i la Tercera Missió, relacionats amb el món de la informació i les TIC, on l'estudiantat és l'eix central. Des del CRAI s'ofereix una carta de serveis que es proporcionen des de diferents unitats de la Universitat que hi estan implicades. Així l'estudiant pot rebre informació general (Centre d'Atenció a l'Estudiant, CAE), practicar l'autoaprenentatge de llengües (Servei Lingüístic, SL), sol·licitar documentació (Servei de Biblioteca i Documentació, SBiD), tenir accés a recursos informàtics (Servei de Recursos Informàtics i Tecnologies de la Informació i la Comunicació, SRIiTIC), o a recursos educatius (Servei de Recursos Educatius, SREd) i entrar en contacte amb la innovació educativa (Institut de Ciències de l'Educació, ICE).

b. Centre de Formació Permanent-Fundació URV: Projecte E-learning

Amb l'objectiu de millorar la formació basada en les Tecnologies de la Informació i la Comunicació, es proposa un projecte conjunt amb els objectius següents:

- Definir el marc normatiu i regulador pel que fa a l'autoria de materials on-line, propietat intel·lectual, drets d'explotació, publicacions: ISBN, creative commons, open sources... entre altres aspectes.
- Desenvolupar una guia/pautes/orientacions... que faciliti als docents el disseny de materials i metodologies de formació on-line .
- Definir els requeriments i estàndards de qualitat en els processos d'e-learning.

En aquest projecte participen el Centre de Formació Permanent de la URV, l'Institut de Ciències de l'Educació i el grup de recerca ICE, el Servei de Recursos Educatius i els grup de recerca LATE del Departament de Pedagogia.

c. CEICS

Les relacions de la URV amb l'educació secundària i amb la formació professional han estat històricament extenses i s'han incrementat amb el canvi de titulacions adaptades a l'EEES, el nou decret d'accés a la Universitat i el màster de formació del professorat de secundària, formació professional i idiomes. La potenciació i l'articulació d'aquestes relacions amb l'estratègia general que planteja aquest projecte de Campus d'Excel·lència Internacional són l'objectiu d'aquesta actuació, desenvolupant també accions que emfatitzin la formació no universitària (CEICS, 2010). Per aquest motiu, es proposa el disseny d'un programa de cooperació entre la FP i la Universitat en el context de la regió d'actuació del CEICS.

8 Eines i recursos tecnològics de suport a la docència

Web (<http://www.ice.urv.cat>)

El web de l'ICE segueix sent un sistema potent d'informació. No solament es tracta d'un espai en què es publica la informació relativa a les línies de treball i a les principals actuacions de l'Institut, sinó que, a més, enllaça directament amb els diferents sistemes d'informació que faciliten la gestió.

Durant aquest curs 2012-13 s'ha actualitzat el seu disseny i s'han elaborat nous continguts. Cal destacar la voluntat d'ampliar la informació sobre l'apartat d'innovació docent per tal de facilitar l'accés a recursos propis i externs que puguin ajudar el professorat a millorar la pràctica docent.

Moodle ICE (<http://formacio-ice.urv.cat/>)

Per facilitar la gestió d'espais i usuaris dels cursos de formació i grups de treball, s'ha treballat amb el Servei de Recursos Educatius per connectar el Moodle URV amb el Moodle de l'ICE, essent aquests dos campus virtuals espais que actualment comparteixen recursos i processos de gestió.

Eines web 2.0

S'ha dissenyat un espai de "Social Media" per millorar la informació i la comunicació amb els usuaris de l'ICE.

Blog: <http://agora-ice.urv.cat/>

Usuari Twitter: @iceurv

Pàgina Facebook: <http://www.facebook.com/ICE.URV>

9 Estructura i funcionament

- Equip Directiu
 - Dr. Àngel-Pío González Soto (Director)
 - Dra. Núria Ruiz Morillas (Secretària)

- Subunitat de Formació del Professorat i Innovació Docent
 - Dr. Manel Fandos Garrido (Tècnic de suport a la gestió)

- Subunitat Secretaria
 - Sr. José Maria Sánchez Fernández (Cap)
 - Sra. Esther Agudé Barberan (Administrativa)
 - Sra. Misericòrdia Duran Soler (Administrativa)
 - Sr. Joan Vicent Navarro Ferreres (Tècnic informàtic)
 - Sra. Yolanda Viñas (baixa des de juliol 2013)

- Professors en comissió de serveis a l'ICE (segons conveni de col·laboració amb el Departament d'Educació de la Generalitat de Catalunya)
 - Sr. Pep Bargalló Valls (Coordinador)
 - Sra. Marta Badia Solé (Unitat territorial de Tarragona)
 - Sra. Núria Garcia Alsina (Unitat territorial de Tarragona)
 - Sra. Àngels Nolla Llorens (Unitat territorial de Terres de l'Ebre)
 - Sr. Manel Castaño Batxiller (baixa des de juliol 2013)